



แผนพัฒนาท้องถิ่น (พ.ศ.2566-2570)
(เพิ่มเติม/เปลี่ยนแปลง ฉบับที่ 7)

องค์การบริหารส่วนตำบลโพธิ์สัย
อำเภอศรีสมเด็จ จังหวัดร้อยเอ็ด

ส่วนที่ 1 สภาพทั่วไปและข้อมูลพื้นฐานของตำบลโพธิ์สัย

ส่วนที่ 1 สภาพทั่วไปและข้อมูลพื้นฐานของตำบลโพธิ์สัย

1. ด้านกายภาพ

1.1 ที่ตั้ง ตำบลโพธิ์สัย อำเภอศรีสมเด็จ จังหวัดร้อยเอ็ด อยู่ห่างจากตัวจังหวัดร้อยเอ็ด ประมาณ 20 กิโลเมตร ห่างจากตัวอำเภอประมาณ 15 กิโลเมตร

1.2 ลักษณะภูมิประเทศ สภาพภูมิประเทศโดยทั่วไปของตำบลโพธิ์สัย มีอาณาเขต

ทิศเหนือ	ติดต่อกับ ตำบลสีแก้ว	อำเภอเมือง จังหวัดร้อยเอ็ด
ทิศตะวันออก	ติดต่อกับ เทศบาลตำบลปอการ	อำเภอเมือง จังหวัดร้อยเอ็ด
ทิศใต้	ติดต่อกับ ตำบลสวนจิก	อำเภอศรีสมเด็จ จังหวัดร้อยเอ็ด
ทิศตะวันตก	ติดต่อกับ ตำบลโนนภิบาล	อำเภอแกดำ จังหวัดมหาสารคาม มีพื้นที่

ทั้งหมด 28.10 ตารางกิโลเมตร หรือประมาณ 17,562.5 ไร่

1.3 ลักษณะภูมิอากาศ มี 3 ฤดู ส่วนใหญ่มีอากาศร้อนและแห้งแล้ง

- 1) ฤดูร้อน เริ่มตั้งแต่กลางเดือนกุมภาพันธ์ไปจนถึงกลางเดือนพฤษภาคม อากาศร้อน
- 2) ฤดูฝน เริ่มตั้งแต่กลางเดือนพฤษภาคม ฝนตกมากในช่วงเดือน พฤษภาคม – ตุลาคม แต่อาจเกิด “ช่วงฝนทิ้ง” ซึ่งอาจนานประมาณ 1-2 สัปดาห์หรือบางปีอาจเกิดขึ้นรุนแรง และมีฝนน้อยนานนับเดือน ในเดือนกันยายน แต่ไม่เคยเกิดอุทกภัย มีฝนตกเฉลี่ย ประมาณ 1,600 มิลลิเมตร
- 3) ฤดูหนาว เริ่มตั้งแต่กลางเดือนพฤศจิกายน ถึงกลางเดือนกุมภาพันธ์

1.4 ลักษณะของดิน มีหน้าดินลึก มีการระบายน้ำค่อนข้างดี ดินมีความอุดมสมบูรณ์ต่ำ ความเป็นกรดเป็นด่างประมาณ 5.0-6.0 มีความลาดชัน 0-2 % เนื้อดินเป็นดินร่วนปนทราย ไม่เหมาะกับการทำการเกษตร

1.5 ลักษณะของแหล่งน้ำ มีอ่างเก็บน้ำห้วยเอ่ง ระดับความสูงจากระดับน้ำทะเลปานกลาง 160-200 เมตร

1.6 ลักษณะของไม้และป่าไม้ สภาพป่าไม้ของตำบลโพธิ์สัยเป็นป่าไม้ผลัดใบ ป่าดิบแล้ง โดยทั่วไปมี ดอนปู่ตาเนื้อที่ประมาณ 5 ไร่ ส่วนใหญ่จะเป็นที่ไร่ที่นาทั้งหมด ต้นไม้ใหญ่ ๆ ที่มีส่วนมากจะเป็นต้นยางแต่จะมีอยู่ตามหัวไร่ปลายนาเท่านั้น

2. ด้านการเมือง/การปกครอง

2.1 เขตการปกครอง จำนวนหมู่บ้านในเขตองค์การบริหารส่วนตำบลทั้งหมด 10 หมู่บ้าน ประกอบด้วย

หมู่ที่ 1 บ้านโพธิ์สัยน้อย	หมู่ที่ 2 บ้านโนนสมบูรณ์
หมู่ที่ 3 บ้านหนองแสง	หมู่ที่ 4 บ้านโพธิ์สัย
หมู่ที่ 5 บ้านห้วยาคา	หมู่ที่ 6 บ้านโคกกลาง
หมู่ที่ 7 บ้านโสกเชือก	หมู่ที่ 8 บ้านโนนโพธิ์
หมู่ที่ 9 บ้านโพหนอง	หมู่ที่ 10 บ้านโสกเชือก

2.2 การเลือกตั้ง ตำบลโพธิ์สัยแบ่งเขตพื้นที่การเลือกตั้ง 10 เขต มี 15 หน่วยเลือกตั้ง เดิมองค์การบริหารส่วนตำบลโพธิ์สัย ได้แบ่งเขตการเลือกตั้งนายกองค์การบริหารส่วนตำบลโพธิ์สัย ทั้งเขต องค์การบริหารส่วนตำบล เป็น 10 เขตเลือกตั้ง สมาชิกสภาออกเป็น 10 เขต ดังนี้

เขตเลือกตั้งที่ 1 คือ	หมู่บ้านโพธิ์สัย
เขตเลือกตั้งที่ 2 คือ	หมู่บ้านโนนสมบูรณ์
เขตเลือกตั้งที่ 3 คือ	หมู่บ้านหนองแสง
เขตเลือกตั้งที่ 4 คือ	หมู่บ้านโพธิ์สัย
เขตเลือกตั้งที่ 5 คือ	หมู่บ้านหญ้าคา
เขตเลือกตั้งที่ 6 คือ	หมู่บ้านโคกกลาง
เขตเลือกตั้งที่ 7 คือ	หมู่บ้านโสกเชือก
เขตเลือกตั้งที่ 8 คือ	หมู่บ้านโนนโพธิ์
เขตเลือกตั้งที่ 9 คือ	หมู่บ้านโพนทอง
เขตเลือกตั้งที่ 10 คือ	หมู่บ้านโสกเชือก

จำนวนผู้มาใช้สิทธิเลือกตั้ง ครั้งล่าสุด (วันอาทิตย์ที่ 28 พฤศจิกายน พ.ศ. 2564)

- จำนวนผู้มาใช้สิทธิเลือกตั้งนายกองค์การบริหารส่วนตำบล 3,646 คน จากผู้มีสิทธิเลือกตั้งทั้งสิ้น 5,431 คน คิดเป็นร้อยละ 67.13
- จำนวนผู้มาใช้สิทธิเลือกตั้งสมาชิกสภาองค์การบริหารส่วนตำบล 3,641 คน จากผู้มีสิทธิเลือกตั้งทั้งสิ้น 5,426 คน คิดเป็นร้อยละ 67.10

หมู่ที่	หมู่บ้าน	รายชื่อ	ตำแหน่งในสภา
		พันโทสังคม แสนวัง	นายกองค์การบริหารส่วนตำบลโพธิ์สัย
		พันตรีสุรศักดิ์ ปัญญาคำ	รองนายกองค์การบริหารส่วนตำบลโพธิ์สัย
		นางไมตรี วงษ์ธรรม	รองนายกองค์การบริหารส่วนตำบลโพธิ์สัย
1	โพธิ์สัย	นางจำปี วิลัยพิข	สมาชิกสภา อบต. เขต 1
2	โนนสมบูรณ์	ร้อยตรีสีลา สีเทา	สมาชิกสภา อบต. เขต 2
3	หนองแสง	นายสมนึก บัวโสกเชือก	สมาชิกสภา อบต. เขต 3
4	โพธิ์สัย	นายนุกิจ อ่อนท้าว	สมาชิกสภา อบต. เขต 4
5	หญ้าคา	นายสุทธิเดช พิมพ์เกษร	สมาชิกสภา อบต. เขต 5
6	โคกกลาง	นายคำกอง หลงคำรัตน์	สมาชิกสภา อบต. เขต 6
7	โสกเชือก	นายจำรัส อินอุ่นโชติ	สมาชิกสภา อบต. เขต 7
8	โนนโพธิ์	นางศิรินทร์พร ศรีสัน	สมาชิกสภา อบต. เขต 8
9	โพนทอง	นายมะโน พวงมัสสิมา	สมาชิกสภา อบต. เขต 9
10	โสกเชือก	นายประดิษฐ์ สันคนุช	สมาชิกสภา อบต. เขต 10

3. ประชากร

ตำบลโพธิ์สัยมีประชากรทั้งสิ้น 6,702 คน แยกเป็นชาย 3,998 คน หญิง 2,704 คน มีความหนาแน่นเฉลี่ย 218 คน/ตารางกิโลเมตร จำนวนครัวเรือนทั้งสิ้น 2,903 ครัวเรือน โดยแยกจำนวนประชากร และครัวเรือนตามหมู่บ้านต่าง ๆ ดังนี้

หมู่ที่	ชื่อหมู่บ้าน	จำนวนประชากร (คน)		รวม	จำนวนครัวเรือน (หลัง)
		ชาย	หญิง		
1	บ้านโพธิ์สัยน้อย	360	369	729	240
2	บ้านโนนสมบูรณ์	144	169	313	104
3	บ้านหนองแสง	289	287	576	168
4	บ้านโพธิ์สัย	413	428	841	297
5	บ้านหญ้าคา	88	84	172	43
6	บ้านโคกกลาง	182	178	360	109
7	บ้านโสกเชือก	1,927	552	2,479	1,552
8	บ้านโนนโพธิ์	154	160	314	101
9	บ้านโพนทอง	158	166	324	96
10	บ้านโสกเชือก	283	311	594	193
รวมทั้งตำบล		3,998	2,704	6,702	2,903

ที่มา : สำนักบริหารการทะเบียน กรมการปกครอง ข้อมูล ณ เดือน ตุลาคม พ.ศ.2566

4. สภาพสังคม

4.1. การศึกษา

- โรงเรียนมัธยมศึกษา (โรงเรียนขยายโอกาสทางการศึกษา) สังกัดสำนักงานการประถมศึกษาอำเภอศรีสมเด็จ จังหวัดร้อยเอ็ด จำนวน 1 แห่ง

1) โรงเรียนโพธิ์สัยสว่างวิทย

- โรงเรียนประถมศึกษา จำนวน 4 แห่ง

1) โรงเรียนโพธิ์สัยสว่างวิทย

2) โรงเรียนบ้านโพนทอง (สอูชัยประชาเวทย์)

3) โรงเรียนบ้านหนองแสงโนนสมบูรณ์

4) โรงเรียนบ้านโสกเชือก (ศุภราชร์อำนวย)

- โรงเรียนมัธยมศึกษา จำนวน 1 แห่ง

1) โรงเรียนเฉลิมพระเกียรติสมเด็จพระศรีนครินทร์ ร้อยเอ็ด ในพระราชูปถัมภ์สมเด็จพระเทพรัตนราชสุดาฯ สยามบรมราชกุมารี

- ศูนย์พัฒนาเด็กเล็ก จำนวน 2 แห่ง

1) ศูนย์พัฒนาเด็กเล็กโพธิ์สัย 1

2) ศูนย์พัฒนาเด็กเล็กโพธิ์สัย 2

4.2 สาธารณสุข

จากการสำรวจข้อมูลพื้นฐานพบว่า ประชาชนมีสุขภาพที่ดี มีการคัดกรองสุขภาพให้กับประชาชนกลุ่มเสี่ยง โรคที่มักเกิดแก่ประชากรในชุมชน ได้แก่ โรคความดันโลหิตสูง โรคเบาหวาน โรคหลอดเลือด

โรคไข้เลือดออก มือ-ปาก-เท้าในเด็ก และโรคอื่นๆ อีกมาก ตำบลโพธิ์สัย มีโรงพยาบาลส่งเสริมสุขภาพประจำตำบล หน่วยงานด้านสาธารณสุข มีดังนี้

- โรงพยาบาลส่งเสริมสุขภาพตำบล จำนวน 1 แห่ง ตั้งอยู่หมู่ที่ 4 บ้านโพธิ์สัย
- พยาบาล จำนวน 2 คน
- เจ้าหน้าที่งานสาธารณสุขชุมชน จำนวน 1 คน
- นักวิชาการสาธารณสุข จำนวน 1 คน
- อาสาสมัครสาธารณสุขหมู่บ้าน จำนวน 203 คน

4.3 อาชญากรรม

ไม่มีเหตุอาชญากรรมเกิดขึ้น มีการติดตั้งสัญญาณไฟกระพริบทางร่วมทางแยกรวมทั้งได้ตั้งจุดตรวจ จุดสกัด จุดบริการ ในช่วงเทศกาลที่มีวันหยุดหลายวันเพื่ออำนวยความสะดวกให้กับประชาชน จากการสำรวจข้อมูลพื้นฐานพบว่า ส่วนมากครัวเรือนมีการป้องกันอุบัติเหตุอย่างถูกวิธี มีความปลอดภัยในชีวิตและทรัพย์สิน

บุคลากรทางการรักษาความสงบเรียบร้อยในตำบล

- อาสาสมัครป้องกันภัยฝ่ายพลเรือน(อปพร.) จำนวน 130 นาย
- เจ้าหน้าที่ให้บริการการแพทย์ฉุกเฉินขั้นพื้นฐาน จำนวน 7 คน

4.4 ยาเสพติด

ปัญหายาเสพติดในพื้นที่ตำบลโพธิ์สัย จากการที่ทางสถานีตำรวจภูธรศรีสมเด็จ ได้แจ้งให้องค์การบริหารส่วนตำบลทราบนั้น พบว่าในเขตพื้นที่ที่มีผู้ที่ติดยาเสพติดแต่เมื่อเทียบกับพื้นที่อื่นถือว่าน้อยเหตุผลก็เนื่องมาจากว่าได้รับความร่วมมือกับทางผู้นำ ประชาชน ที่ช่วยสอดส่องดูแลอยู่เป็นประจำ

4.5 การสังคมสงเคราะห์

องค์การบริหารส่วนตำบลโพธิ์สัย ได้ดำเนินการด้านสังคมสงเคราะห์ ดังนี้

1. ดำเนินการจ่ายเบี้ยยังชีพให้กับผู้สูงอายุ ผู้พิการ และผู้ป่วยเอดส์
2. รับลงทะเบียนและประสานโครงการเงินอุดหนุนเพื่อการเลี้ยงดูเด็กแรกเกิด
3. ประสานการทำบัตรผู้พิการ
4. โครงการการจ้างนักเรียน/นักศึกษาทำงานช่วงปิดภาคเรียน
5. โครงการช่วยเหลือผู้ยากจน ยากไร้ รายได้น้อย และผู้ด้อยโอกาสไร้ที่พึ่ง
6. โครงการปรับปรุงซ่อมแซมบ้านผู้ยากไร้ ผู้สูงอายุ

5. การบริการพื้นฐาน

5.1 การคมนาคมขนส่ง การคมนาคมของตำบลโพธิ์สัย มีการคมนาคมทางบก มีถนนเชื่อมภายในท้องถิ่น ส่วนการติดต่อกับอำเภอเมืองร้อยเอ็ดนั้น ใช้ถนนทางหลวงแผ่นดิน เลขที่ 23 สู่ตัวเมืองร้อยเอ็ด การติดต่อภายในตำบลและตำบลใกล้เคียงจะมีถนนลูกรังและถนนลาดยางของทางหลวงเชื่อมระหว่างตำบลโพธิ์สัยกับตำบลสวนจิกโครงข่ายของถนนเชื่อมระหว่างหมู่บ้านค่อนข้างสมบูรณ์

5.2 การไฟฟ้า มีการขยายเขตไฟฟ้าแสงสว่าง และขยายเขตไฟฟ้าเพื่อการเกษตรในเขตตำบลโพธิ์สัยอย่างต่อเนื่อง ครบทั้ง 10 หมู่บ้าน

5.3 การประปา ระบบประปาภายในตำบลโพธิ์สัย ทั้ง 10 หมู่บ้าน อยู่ในความอยู่ดูแลของกรมการหมู่บ้านของแต่ละหมู่บ้าน ยังมีได้ถ่ายโอนให้อยู่ในความรับผิดชอบขององค์การบริหารส่วนตำบลโพธิ์สัย

5.4 โทรศัพท์ -

5.5 การไปรษณีย์โทรเลข มีที่ทำการไปรษณีย์โทรเลข จำนวน 1 แห่ง

6. ระบบเศรษฐกิจ

งบประมาณและการจัดเก็บรายได้ องค์การบริหารส่วนตำบลโพธิ์สัย มีงบประมาณ 43,000,000 บาท รายได้จากการจัดเก็บส่วนใหญ่มาจาก ค่าภาษีโรงเรียนและที่ดิน ภาษีบำรุงท้องที่ ภาษีอื่นๆ ซึ่งจัดเก็บได้จำนวนน้อยเนื่องจากเป็นพื้นที่เกษตรกรรม ไม่มีโรงงานอุตสาหกรรมหรือการพาณิชย์ อื่นๆ

6.1 การเกษตร ประชากรในตำบลโพธิ์สัย ส่วนใหญ่ประกอบอาชีพทำนาและทำไร่ยาสูบ รองลงมาได้แก่ รับจ้าง ค้าขาย และบริการ

6.2 หน่วยธุรกิจ ในเขตองค์การบริหารส่วนตำบลโพธิ์สัย

- ดึงแถว	2	แห่ง
- ห้องแถว	12	แห่ง
- สถานีบริการน้ำมันเชื้อเพลิง	3	แห่ง
- สถานีบริการแก๊ส	-	แห่ง
- ร้านซ่อมรถ	15	แห่ง
- อาคารพาณิชย์กรรม	-	แห่ง
- ร้านขายของชำเบ็ดเตล็ด	50	แห่ง
- โรงสีข้าว	18	แห่ง
- อุตสาหกรรมในครัวเรือน	4	แห่ง
- อุตสาหกรรมขนาดย่อม	1	แห่ง

6.3 ทรัพยากรการท่องเที่ยว อ่างเก็บน้ำห้วยแองซึ่งมีศักยภาพสามารถพัฒนาให้เป็นแหล่งท่องเที่ยวเชิงอนุรักษ์ได้

7. เศรษฐกิจพอเพียงท้องถิ่น (ด้านการเกษตรและแหล่งน้ำ)

7.1 ทรัพยากรที่ดินตำบลโพธิ์สัย มีพื้นที่ทั้งสิ้น 17,562.50 ไร่ เป็นพื้นที่ทำการเกษตร 12,759 ไร่พื้นที่ชุมชน 3,648 ไร่ บริเวณที่สาธารณประโยชน์ 634.50 ไร่ และอื่น ๆ เช่นที่ว่างเปล่า 521.50 ไร่

7.2 ทรัพยากรป่าไม้ สภาพป่าไม้ของตำบลโพธิ์สัยโดยทั่วไปมี ดอนปู่ตาเนื้อที่ประมาณ 5 ไร่ ส่วนใหญ่จะเป็นที่ไร่ที่นาทั้งหมด ต้นไม้ใหญ่ ๆ ที่มีส่วนมากจะเป็นต้นยางแต่จะมีอยู่ตามหัวไร่ปลายนา

7.3 ทรัพยากรการประมง มีแหล่งน้ำตามธรรมชาติและอ่างเก็บน้ำห้วยแอง

8. ศาสนา ประเพณี วัฒนธรรม

8.1 การนับถือศาสนา ส่วนใหญ่นับถือศาสนาพุทธ

8.2 ประเพณีและงานประจำปี

- ประเพณีวันสงกรานต์ เดือน เมษายน
- ประเพณีวันเข้าพรรษา ออกพรรษา ประมาณเดือน กรกฎาคม ตุลาคม
- ประเพณีลอยกระทง ประมาณเดือน พฤศจิกายน
- ประเพณีบุญผะเหวด ประมาณเดือน กุมภาพันธ์-มีนาคม

8.3 ภูมิปัญญาท้องถิ่น ภาษาถิ่น ใช้ภาษาอีสาน

8.4 สินค้าพื้นเมืองและของที่ระลึก มีผลิตภัณฑ์ชุมชนที่สามารถเป็นของฝาก ได้แก่กลุ่มแปรรูปอาหาร ของกลุ่มแม่บ้านโนนสมบูรณ์ หมู่ที่ 2 การทำหมอนหม้อคอกของกลุ่มแม่บ้านบ้านโพธิ์สัย หมู่ที่ 4

9. ทรัพยากรธรรมชาติ

9.1 น้ำ

- มีแหล่งน้ำธรรมชาติของหมู่บ้าน/อ่างเก็บน้ำห้วยแอ่งครอบคลุม หมู่ 3,2,8 พื้นที่ตำบลโพธิ์สัย

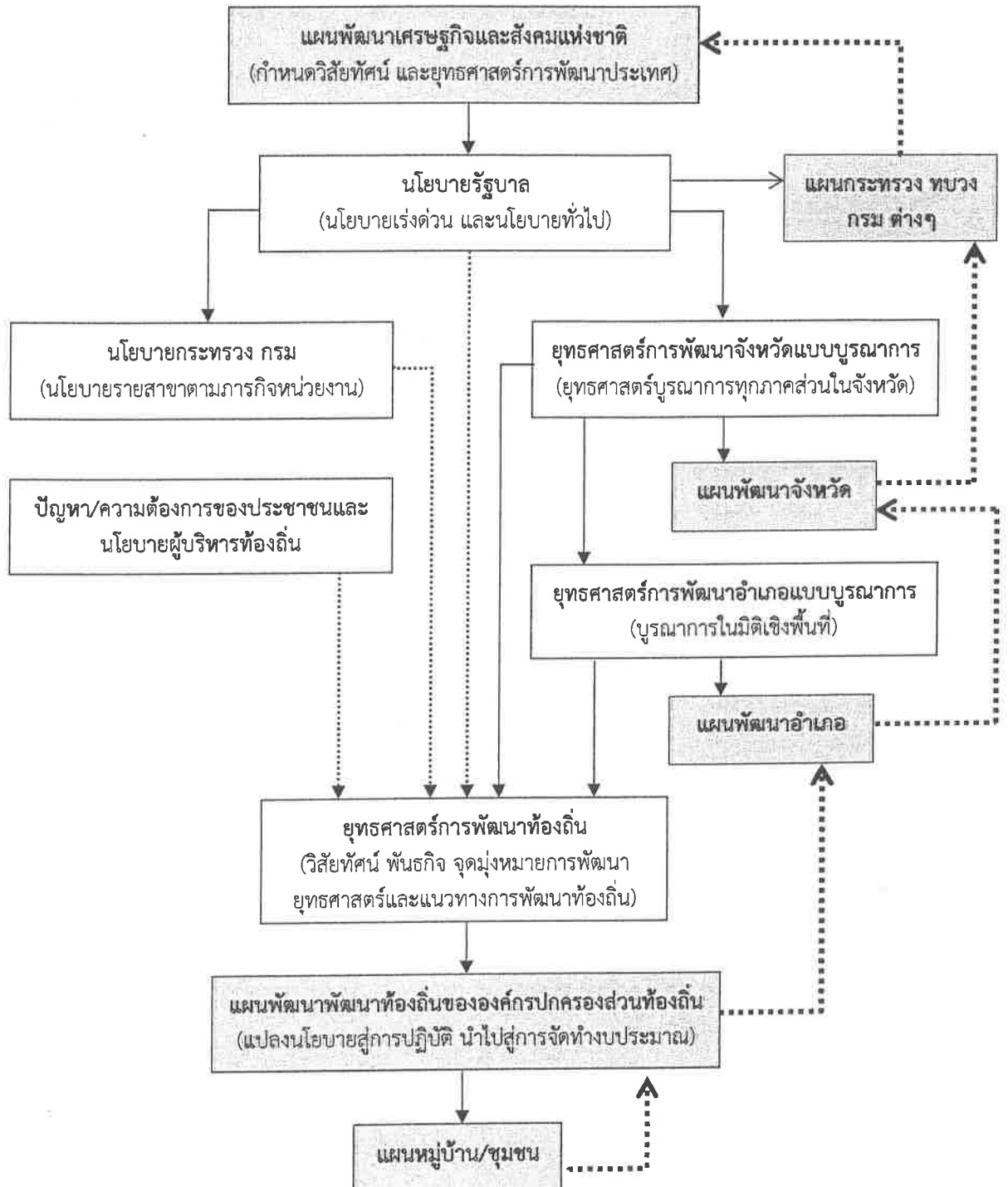
9.2 ป่าไม้

- มีดอนปู่ตา และพื้นที่ป่าสาธารณะในหมู่บ้าน

10. อื่นๆ (ถ้ามี)

ความเชื่อมโยงของยุทธศาสตร์ในภาพรวม

ความเชื่อมโยงระหว่างแผนพัฒนาท้องถิ่นกับแผนพัฒนาระดับต่างๆ



จะเห็นได้ว่า กลไกการเชื่อมโยงในการบูรณาการแผนดังกล่าว เป็นการเชื่อมโยงแผนพัฒนาหมู่บ้าน/ชุมชน เป็นแผนพัฒนาท้องถิ่น เพื่อส่งให้อำเภอนำไปบูรณาการเป็นแผนพัฒนาอำเภอ และส่งต่อเพื่อบูรณาการเป็นแผนพัฒนาจังหวัด/กลุ่มจังหวัด และส่งต่อเพื่อบูรณาการเป็นแผนพัฒนาระดับประเทศต่อไป

ส่วนที่ 2

ยุทธศาสตร์องค์กรปกครองส่วนท้องถิ่น

1. ความสัมพันธ์ระหว่างแผนพัฒนาระดับมหภาค

1.1 แผนยุทธศาสตร์ชาติ 20 ปี (พ.ศ. 2561 – 2580)

โดยที่รัฐธรรมนูญแห่งราชอาณาจักรไทย มาตรา 65 กำหนดให้รัฐพึงจัดให้มียุทธศาสตร์ชาติ เป็นเป้าหมายการพัฒนาประเทศอย่างยั่งยืน ตามหลักธรรมาภิบาลเพื่อใช้เป็นกรอบในการจัดทำแผนต่างๆ ให้ สอดคล้องและบูรณาการกันเพื่อให้เกิดเป็นพลังผลักดันร่วมกันไปสู่เป้าหมายดังกล่าว โดยให้เป็นไปตามที่ กำหนดในกฎหมายว่าด้วยการจัดทำยุทธศาสตร์ชาติ และต่อมาได้มีการตราพระราชบัญญัติการจัดทำ ยุทธศาสตร์ชาติ พ.ศ. 2560 มีผลบังคับใช้เมื่อวันที่ 1 สิงหาคม 2560 โดยกำหนดให้มีการแต่งตั้งคณะกรรมการ ยุทธศาสตร์ชาติ เพื่อรับผิดชอบในการจัดทำร่างยุทธศาสตร์ชาติ กำหนดวิธีการการมีส่วนร่วมของประชาชนใน การจัดทำร่างยุทธศาสตร์ชาติ ในการติดตาม การตรวจสอบ และการประเมินผล รวมทั้งกำหนดมาตรการ ส่งเสริมและสนับสนุนให้ประชาชนทุกภาคส่วนดำเนินการให้สอดคล้องกับยุทธศาสตร์ชาติ

เพื่อให้เป็นไปตามที่กำหนดในพระราชบัญญัติการจัดทำ ยุทธศาสตร์ชาติ พ.ศ. 2560 คณะกรรมการยุทธศาสตร์ชาติได้แต่งตั้งคณะกรรมการจัดทำยุทธศาสตร์ชาติด้านต่างๆ รวม 6 คณะอัน ประกอบด้วย คณะกรรมการจัดทำยุทธศาสตร์ชาติด้านความมั่นคง คณะกรรมการจัดทำยุทธศาสตร์ชาติด้าน การสร้างความสามารถในการแข่งขัน คณะกรรมการจัดทำยุทธศาสตร์ชาติด้านการพัฒนาและเสริมสร้าง ศักยภาพทรัพยากรมนุษย์ คณะกรรมการจัดทำยุทธศาสตร์ชาติด้านการสร้างโอกาสและความเสมอภาคทาง สังคม คณะกรรมการจัดทำยุทธศาสตร์ชาติด้านการสร้างการเติบโตบนคุณภาพชีวิตที่เป็นมิตรต่อสิ่งแวดล้อม และคณะกรรมการจัดทำยุทธศาสตร์ชาติด้านการปรับสมดุลและพัฒนาระบบการบริหารจัดการภาครัฐ เพื่อ รับผิดชอบในการดำเนินการจัดทำร่างยุทธศาสตร์ชาติให้เป็นไปตามหลักเกณฑ์ วิธีการ และเงื่อนไขที่กำหนด ตลอดจนได้จัดให้มีการรับฟังความคิดเห็นของประชาชนและหน่วยงานของรัฐที่เกี่ยวข้องอย่างกว้างขวางเพื่อ ประกอบการพิจารณาจัดทำร่างยุทธศาสตร์ชาติตามที่กฎหมายกำหนดแล้ว

ยุทธศาสตร์ชาติ 20 ปี (พ.ศ. 2561-2580) เป็นยุทธศาสตร์ชาติฉบับแรกของประเทศไทยตาม รัฐธรรมนูญแห่งราชอาณาจักรไทย ซึ่งจะต้องนำไปสู่การปฏิบัติเพื่อให้ประเทศไทยบรรลุวิสัยทัศน์ “ประเทศไทย มีความมั่นคง มั่งคั่ง ยั่งยืน เป็นประเทศพัฒนาแล้ว ด้วยการพัฒนาตามหลักปรัชญาของเศรษฐกิจพอเพียง” ภายในช่วงเวลาดังกล่าว เพื่อความสุขของคนไทยทุกคน

สถานการณ์ แนวโน้ม วิสัยทัศน์ และเป้าหมายในการพัฒนาประเทศ

1. บทนำ

การพัฒนาประเทศไทยนับตั้งแต่แผนพัฒนาเศรษฐกิจและสังคมแห่งชาติ ฉบับที่ 1 เป็นต้นมา ได้ส่งผลให้ประเทศมีการพัฒนาในทุกมิติ ทั้งในด้านเศรษฐกิจที่ประเทศไทยได้รับการยกระดับเป็นประเทศใน กลุ่มบนของกลุ่มประเทศระดับรายได้ปานกลาง ในด้านสังคมที่มีการพัฒนาคุณภาพชีวิตของประชาชนส่งผลให้ ประเทศไทยหลุดพ้นจากการเป็นประเทศยากจน และในด้านสิ่งแวดล้อมที่ประเทศไทยมีข้อได้เปรียบในความ หลากหลายเชิงนิเวศ อย่างไรก็ตาม ประเทศไทยยังมีความท้าทายต่อการพัฒนาที่สำคัญ อาทิ อัตราการ ขยายตัวทางเศรษฐกิจในปี 2560 ที่ร้อยละ 3.9 ถือว่าอยู่ในระดับต่ำกว่าศักยภาพ เมื่อเทียบกับร้อยละ 6.0 ต่อ ปีในช่วงเวลาเกือบ 6 ทศวรรษที่ผ่านมา โดยมีสาเหตุหลักจากการชะลอตัวของการลงทุนภายในประเทศและ สถานการณ์เศรษฐกิจโลกที่ยังไม่ฟื้นตัวได้เต็มที่โครงสร้างเศรษฐกิจไทยที่ยังไม่สามารถขับเคลื่อนด้วยนวัตกรรม

ได้อย่างเต็มประสิทธิภาพภาคบริการและภาคเกษตรมีผลิตภาพการผลิตในระดับต่ำ ขาดการนำเทคโนโลยีเข้ามาเพิ่มประสิทธิภาพในการผลิต ประกอบกับแรงงานไทยยังมีปัญหาเรื่องคุณภาพและสมรรถนะที่ไม่สอดคล้องกับความต้องการในการขับเคลื่อนการพัฒนาของประเทศ

นอกจากนั้น ศักยภาพและคุณภาพของประชากรไทยทุกช่วงวัยยังคงเป็นปัจจัยท้าทายสำคัญต่อการพัฒนาประเทศ แม้ว่าการเข้าถึงระบบบริการสาธารณสุข การศึกษา บริการสาธารณสุข โครงสร้างพื้นฐานต่างๆ และการคุ้มครองทางสังคมอื่น ๆ ของคนไทยมีความครอบคลุมเพิ่มมากขึ้น แต่ยังคงมีปัญหาเรื่องคุณภาพการให้บริการที่มีมาตรฐานแตกต่างกันระหว่างพื้นที่ ซึ่งเป็นหนึ่งในสาเหตุหลักที่ทำให้ประเทศไทยยังคงมีปัญหาความเหลื่อมล้ำในหลายมิติ ขณะที่ปัญหาด้านความยากจนยังคงเป็นประเด็นท้าทายในการยกระดับการพัฒนาประเทศให้ประชาชนมีรายได้สูงขึ้นและแก้ปัญหาความเหลื่อมล้ำอย่างยั่งยืน ขณะเดียวกันการวางกลยุทธ์ระยะยาวในการฟื้นฟู การใช้ และการรักษาทรัพยากรอย่างบูรณาการเพื่อการพัฒนาประเทศที่ผ่านมายังขาดความชัดเจน ส่งผลให้ทรัพยากรธรรมชาติและสิ่งแวดล้อมของประเทศยังมีปัญหาการใช้อย่างสิ้นเปลืองและเสื่อมโทรมลงอย่างรวดเร็ว

ทั้งนี้ ปัญหาดังกล่าวข้างต้นมีสาเหตุส่วนหนึ่งมาจากประสิทธิภาพการบริหารจัดการภาครัฐ การพัฒนาประเทศขาดความต่อเนื่องและความยืดหยุ่นในการตอบสนองต่อความต้องการและปัญหาของประชาชน ขณะที่ความมั่นคงภายในประเทศยังมีหลายประเด็นที่ต้องเสริมสร้างให้เกิดความเข้มแข็ง ลดความขัดแย้งทางความคิดและอุดมการณ์ที่มีรากฐานมาจากความเหลื่อมล้ำ ความไม่เสมอภาค การขาดความเชื่อมั่นในกระบวนการยุติธรรม และปัญหาการขาดเสถียรภาพทางการเมืองตลอดจนส่งเสริมคนในชาติให้ยึดมั่นสถาบันหลักเป็นศูนย์รวมจิตใจให้เกิดความรักและความสามัคคี

ในขณะเดียวกัน การเปลี่ยนแปลงโครงสร้างประชากรที่มีสัดส่วนประชากรวัยแรงงานและวัยเด็กที่ลดลงและประชากรสูงอายุที่เพิ่มขึ้นอย่างต่อเนื่อง จะเป็นปัจจัยเสี่ยงสำคัญที่จะทำให้การพัฒนาประเทศในมิติต่าง ๆ มีความท้าทายมากขึ้น ทั้งในส่วนของเสถียรภาพทางการเงินการคลังของประเทศในการจัดสวัสดิการเพื่อดูแลผู้สูงอายุที่เพิ่มสูงขึ้น การลงทุนและการออม การเจริญเติบโตทางเศรษฐกิจของประเทศ ความมั่นคงทางสังคม การบริหารจัดการทรัพยากรธรรมชาติอย่างยั่งยืนซึ่งจะเป็นประเด็นท้าทายต่อการขับเคลื่อนประเทศไปสู่การเป็นประเทศพัฒนาแล้ว

2. ปัจจัยและแนวโน้มที่คาดว่าจะส่งผลต่อการพัฒนาประเทศ

แม้ว่าประเทศไทยจะมีตำแหน่งที่ตั้งที่สามารถเป็นศูนย์กลางในการเชื่อมโยงในภูมิภาคและเป็นประตูสู่เอเชีย แต่การที่มีอาณาเขตติดกับประเทศเพื่อนบ้านหลายประเทศ ทำให้ปัญหาด้านเขตแดนกับประเทศเพื่อนบ้านยังคงเป็นความท้าทายด้านความมั่นคงในอนาคต นอกจากนี้ ประเทศไทยยังคงต้องให้ความสำคัญกับปัญหาด้านความมั่นคงอื่น ๆ ที่มีความซับซ้อน ละเอียดอ่อน และมีความเชื่อมโยงกันหลายมิติ ที่อาจเป็นประเด็นท้าทายต่อการสร้างบรรยากาศความไว้วางใจระหว่างรัฐกับประชาชนและระหว่างประชาชนกับประชาชน ซึ่งรวมถึงการสร้างสามัคคีของคนในชาติที่จะนำไปสู่การแก้ปัญหาความขัดแย้งระหว่างกลุ่มประชากรไทยที่มีแนวคิดและความเชื่อที่แตกต่างกันอย่างยั่งยืนนอกจากนี้ การขยายอิทธิพลและการเพิ่มบทบาทของประมุขมหานาจ ที่อาจก่อให้เกิดการเปลี่ยนแปลงไปสู่ระบบหลายขั้วอำนาจ หรือเกิดการย้ายขั้วอำนาจทางเศรษฐกิจ ซึ่งอาจส่งผลกระทบต่อเสถียรภาพทางเศรษฐกิจของประเทศในอนาคต ขณะที่องค์กรที่ไม่ใช่รัฐ อาทิ องค์กรระหว่างประเทศ และบริษัทข้ามชาติ จะมีบทบาทมากขึ้นในการกำหนดกฎ ระเบียบ ทิศทางความสัมพันธ์และมาตรฐานสากลต่างๆ ทั้งในด้านความมั่นคง และเศรษฐกิจ รวมทั้งการรวมกลุ่มเศรษฐกิจและการเปิดเสรีในภูมิภาคที่นำไปสู่ความเชื่อมโยงในทุกระบบ อาจก่อให้เกิดความเสี่ยงด้านอาชญากรรมข้ามชาติและเศรษฐกิจนอกระบบ รวมทั้งปัญหายาเสพติด การค้ำมนุษย์ และการลักลอบเข้าเมือง

ในทางกลับกัน ความเปลี่ยนแปลงจากโลกาภิวัตน์และความก้าวหน้าทางวิทยาศาสตร์และเทคโนโลยีที่ได้รับการพัฒนาอย่างก้าวกระโดดจะก่อให้เกิดนวัตกรรมอย่างพลิกผัน อาทิ เทคโนโลยีปัญญาประดิษฐ์ อินเทอร์เน็ตในทุกสิ่ง การวิเคราะห์ข้อมูลขนาดใหญ่ หุ่นยนต์และโดรน เทคโนโลยีพันธุกรรมสมัยใหม่ และเทคโนโลยีทางการเงิน ซึ่งตัวอย่างแนวโน้มการพัฒนาเทคโนโลยีอย่างก้าวกระโดดเหล่านี้ คาดว่า จะเป็นปัจจัยสนับสนุนหลักที่ช่วยทำให้เศรษฐกิจโลกและเศรษฐกิจไทยมีแนวโน้มที่จะกลับมาขยายตัวได้เข้มแข็งขึ้น แนวโน้มสำคัญที่จำเป็นต้องมีการติดตามอย่างใกล้ชิด อาทิ การรวมกลุ่มทางการค้าและการลงทุนที่จะมีความหลากหลายเพิ่มมากขึ้น การแข่งขันที่คาดว่าจะรุนแรงขึ้นในการเพิ่มผลิตภาพและสร้างความหลากหลายของสินค้าและบริการที่ตอบโจทย์รูปแบบชีวิตใหม่ๆ

นอกจากนั้น ประเทศไทยคาดว่าจะเข้าสู่การเป็นสังคมสูงวัยระดับสุดยอดในปี 2574 จะก่อให้เกิดโอกาสใหม่ๆ ในการตอบสนองความต้องการของกลุ่มผู้บริโภครุ่นสูงวัยที่จะมีสัดส่วนเพิ่มขึ้นอย่างต่อเนื่อง รวมทั้งการคาดการณ์ว่าครอบครัวไทยจะมีขนาดเล็กลงและมีรูปแบบที่หลากหลายมากขึ้นประชากรในประเทศไทยจะมีช่วงอายุที่แตกต่างกันและจะมีกลุ่มคนช่วงอายุใหม่ๆ เพิ่มขึ้น ซึ่งจะส่งผลต่อทัศนคติและพฤติกรรมที่แตกต่างกัน ดังนั้น การเตรียมความพร้อมของประชากรให้มีคุณภาพและการนำเทคโนโลยีที่เหมาะสมมาใช้ในการผลิตและการบริการของประเทศจะเป็นความท้าทายสำคัญในระยะต่อไป

ในขณะเดียวกัน โครงสร้างประชากรที่เข้าสู่สังคมสูงวัย อาจทำให้เกิดความต้องการแรงงานต่างชาตินี้อีกเพิ่มขึ้นเพื่อทดแทนจำนวนแรงงานไทยที่ลดลง ซึ่งปัจจัยด้านการเปิดเสรีในภูมิภาคและความก้าวหน้าของการพัฒนาระบบคมนาคมขนส่งในภูมิภาคจะทำให้การเคลื่อนย้ายแรงงานและการย้ายถิ่นมีความสะดวกมากขึ้น และเป็นปัจจัยสำคัญที่จะทำให้เกิดการเคลื่อนย้ายประชากรเข้าออกประเทศเพิ่มมากขึ้น โดยเฉพาะในกลุ่มประชากรที่มีศักยภาพซึ่งมีแนวโน้มในการเคลื่อนย้ายไปเรียนหรือทำงานในทั่วทุกมุมโลกสูงขึ้น ทั้งนี้ การย้ายถิ่นส่วนใหญ่มีวัตถุประสงค์เพื่อแสวงหาโอกาสทางเศรษฐกิจที่ดีขึ้น จึงอาจจะเป็นไปได้ที่ประเทศไทยจะยังคงเป็นประเทศผู้รับของประชากรจากประเทศเพื่อนบ้านขณะที่ประชากรไทยโดยเฉพาะแรงงานทักษะอาจมีแรงจูงใจในการย้ายถิ่นไปยังประเทศที่มีระดับการพัฒนาที่ดีกว่า อาจทำให้การแย่งชิงแรงงานมีความรุนแรงมากขึ้น ซึ่งจะยิ่งทำให้เกิดความเสี่ยงต่อการเจริญเติบโตทางเศรษฐกิจและการเปลี่ยนแปลงของบริษัทสังคมไทย

นอกจากนี้ ผลกระทบจากการเปลี่ยนแปลงสภาพภูมิอากาศคาดว่าจะมีความรุนแรงมากขึ้นทั้งในเชิงความผันผวน ความถี่ และขอบเขตที่กว้างขวางมากขึ้น ซึ่งจะสร้างความเสียหายต่อชีวิตและทรัพย์สิน ระบบโครงสร้างพื้นฐานที่จำเป็น ตลอดจนระบบผลิตทางการเกษตรที่สัมพันธ์ต่อเนื่องกับความมั่นคงด้านอาหารและน้ำ ขณะที่ระบบนิเวศต่างๆ มีแนวโน้มเสื่อมโทรมลง และมีความเป็นไปได้ค่อนข้างสูงในการสูญเสียความสามารถในการรองรับความต้องการของมนุษย์ได้อย่างมีประสิทธิภาพอย่างไรก็ดี ระดับความรุนแรงของผลกระทบอันเกิดจากการเปลี่ยนแปลงภูมิอากาศโลกและความเสื่อมโทรมของระบบนิเวศต่าง ๆ ดังกล่าวที่แต่ละประเทศจะต้องเผชิญจะมีความแตกต่างกัน ทำให้การเป็นสังคมสีเขียวการรักษาและบริหารจัดการทรัพยากรธรรมชาติและสิ่งแวดล้อมอย่างบูรณาการจะได้รับความสำคัญและความสนใจจากนานาประเทศรวมทั้งประเทศไทยเพิ่มมากขึ้น พลังงานทดแทนและพลังงานทางเลือกรวมถึงการสร้างสมดุลความมั่นคงด้านพลังงานและอาหารมีแนวโน้มที่จะมีความสำคัญเพิ่มมากขึ้นกฎระเบียบและข้อตกลงด้านสิ่งแวดล้อมจะมีความเข้มข้นและเข้มงวดขึ้น โดยกรอบการพัฒนาตามข้อตกลงระหว่างประเทศต่างๆ ที่สำคัญ เช่น เป้าหมายการพัฒนาที่ยั่งยืน และบันทึกความตกลงปารีสจะได้รับการนำไปปฏิบัติอย่างจริงจังมากยิ่งขึ้น

แนวโน้มเหล่านี้จะก่อให้เกิดความท้าทายต่อการพัฒนาประเทศในหลายมิติ ทั้งในส่วนของการจ้างงานและอาชีพ สาขาการผลิตและบริการใหม่ๆ ความมั่นคงของประเทศอันเกิดจากภัยคุกคามและความเสี่ยงด้านอื่นๆ ที่ซับซ้อนขึ้น อาชญากรรมไซเบอร์ รูปแบบการก่อสงครามที่ใช้เทคโนโลยีเป็นเครื่องมือ การ

เคลื่อนย้ายอย่างเสรีและรวดเร็วของผู้คน เงินทุน ข้อมูลข่าวสาร องค์ความรู้ เทคโนโลยีและสินค้าและบริการ การปรับตัวต่อการเปลี่ยนแปลงสภาพภูมิอากาศที่รวดเร็วและคาดการณ์ได้ยากการเกิดขึ้นของโรคระบาด และ โรคอุบัติใหม่ที่จะส่งผลให้การเฝ้าระวังด้านการสาธารณสุขในประเทศมีความสำคัญมากขึ้น อาจนำไปสู่ปัญหา ความเหลื่อมล้ำที่ทวีความรุนแรงมากขึ้นได้ หากไม่มีมาตรการที่มีประสิทธิภาพในการป้องกันและรองรับ ผลกระทบต่างๆ ที่คาดว่าจะเกิดขึ้น ซึ่งรวมถึงการเตรียมความพร้อมเพื่อรองรับการเปลี่ยนแปลงทางเทคโนโลยี และนวัตกรรมแบบพลิกผันที่จะเกิดขึ้นอย่างรวดเร็วโดยเฉพาะอย่างยิ่งหากการเข้าถึงเทคโนโลยี โครงสร้าง พื้นฐาน และองค์ความรู้สมัยใหม่มีระดับความแตกต่างกันระหว่างกลุ่มประชากรต่างๆ โดยการเปลี่ยนแปลงทาง เทคโนโลยีและนวัตกรรมดังกล่าวจะส่งผลต่อทั้งการจ้างงานและอาชีพที่จะมีรูปแบบและลักษณะงานที่ เปลี่ยนไป มีความต้องการแรงงานที่มีสมรรถนะสูงเพิ่มมากขึ้น หลายอาชีพอาจหายไปจากตลาดงานในปัจจุบัน และบางอาชีพจะถูกทดแทนด้วยระบบอัตโนมัติโดยเฉพาะอาชีพที่ต้องการทักษะระดับต่ำ ก่อให้เกิดความเสี่ยง ต่อความมั่นคงและคุณภาพชีวิตของประชาชนที่ปรับตัวไม่ทันหรือขาดความรู้และทักษะที่ทันกับยุคสมัยที่ เปลี่ยนแปลงไปกระแสโลกาภิวัตน์จะทำให้เกิดการพัฒนารายความเป็นเมือง วิถีชีวิตที่เปลี่ยนไปอย่าง รวดเร็ว รวมทั้งการเปลี่ยนแปลงทางสภาพภูมิอากาศที่อาจจะมีผลกระทบรุนแรงมากขึ้น ซึ่งปัจจัยทั้งหมด ดังกล่าวจะส่งผลให้ปัญหาความยากจนและความเหลื่อมล้ำของประเทศมีความซับซ้อนมากยิ่งขึ้น

จากปัจจัยและแนวโน้มที่คาดว่าจะส่งผลต่อการขับเคลื่อนการพัฒนาประเทศในมิติต่างๆ ข้างต้น เห็นได้ว่าบริบทและสภาพแวดล้อมทั้งภายในและภายนอกประเทศมีแนวโน้มที่จะเปลี่ยนแปลงอย่าง รวดเร็ว มีพลวัตสูง และมีความซับซ้อนหลากหลายมิติ ซึ่งจะส่งผลต่ออนาคตการพัฒนาประเทศอย่างมาก ดังนั้น การพัฒนาประเทศจึงจำเป็นต้องมียุทธศาสตร์การพัฒนาที่ครอบคลุมทุกมิติและทุกด้านการพัฒนาที่ เกี่ยวข้อง มีความร่วมมือในลักษณะประชารัฐจากภาคส่วนต่างๆ ในรูปแบบของหุ้นส่วนการพัฒนาที่เป็นการ ดำเนินงานอย่างบูรณาการ เนื่องจากทุกมิติการพัฒนามีความเกี่ยวข้องซึ่งกันและกัน โดยประเทศไทย จำเป็นต้องมีทรัพยากรมนุษย์ที่มีคุณภาพ มีความรู้ สมรรถนะ และทักษะที่สอดคล้องกับการเปลี่ยนแปลงต่างๆ สามารถรู้เท่าทันและปรับตัวให้สามารถดำเนินชีวิตได้อย่างมีความสุข มีอาชีพที่มั่นคง สร้างรายได้ ท่ามกลาง ความเปลี่ยนแปลงกฎเกณฑ์และกติกาใหม่ๆ และมาตรฐานที่สูงขึ้น โดยเฉพาะในโลกที่มีการเปลี่ยนแปลงอย่าง รวดเร็วซึ่งจำเป็นต้องมีการพัฒนาระบบและปัจจัยส่งเสริมต่าง ๆ ที่เกี่ยวข้องไปพร้อมกัน ทั้งในส่วนของระบบ การเรียนการสอน และการพัฒนาทักษะฝีมือที่สอดคล้องกันกับการพัฒนาของคนในแต่ละช่วงวัย ระบบบริการ สาธารณะ โครงสร้างพื้นฐาน รวมทั้งการให้ความสำคัญกับการส่งเสริมเทคโนโลยีและนวัตกรรม เพื่อให้ประเทศ ไทยสามารถยกระดับเป็นเจ้าของเทคโนโลยีและนวัตกรรมก้าวทันโลก จากการต่อยอดการพัฒนามนุษย์พื้นฐาน นโยบายไทยแลนด์ 4.0 ส่งผลให้เกิดการสร้างห่วงโซ่มูลค่าทางเศรษฐกิจในทั้งภาคอุตสาหกรรม ภาคเกษตรและ ภาคบริการ กระจายผลประโยชน์จากการพัฒนา ลดปัญหาความเหลื่อมล้ำ และนำไปสู่การเสริมสร้างคุณภาพ ชีวิตของประชาชนทุกภาคส่วน

นอกจากนี้ ประเทศไทยต้องให้ความสำคัญกับการสร้างสมดุลความมั่นคงด้านพลังงานและ อาหาร การรักษาไว้ซึ่งความหลากหลายเชิงนิเวศ การส่งเสริมการดำเนินชีวิตและธุรกิจ และการพัฒนาและ ขยายความเป็นเมืองที่เติบโตอย่างต่อเนื่องที่เป็นมิตรต่อสิ่งแวดล้อม พร้อมกับการมีข้อกำหนดของรูปแบบและ กฎเกณฑ์ที่เกี่ยวข้องกับลักษณะการใช้พื้นที่ที่ชัดเจน ขณะที่การพัฒนาโครงสร้างพื้นฐานและระบบโลจิสติกส์ กฎหมาย ระบบภาษีต้องมีกลยุทธ์การพัฒนาที่สามารถอำนวยความสะดวกและส่งเสริมให้ประเทศมีศักยภาพ การแข่งขันที่สูงขึ้น และสามารถใช้จุดแข็งในเรื่องตำแหน่งที่ตั้งทางภูมิศาสตร์ของประเทศให้เกิดประโยชน์ต่อ การพัฒนาประเทศมากขึ้น รวมทั้งให้ความสำคัญของการรวมกลุ่มความร่วมมือกับนานาชาติในระดับ ภูมิภาคและระดับโลก เพื่อกระชับและสร้างสัมพันธ์ไมตรี เสริมสร้างความสัมพันธ์ทางการทูต ซึ่งจะก่อให้เกิด การสร้างพลังทางเศรษฐกิจและรักษาความมั่นคงของประเทศ โดยจำเป็นต้องสร้างความพร้อมในการที่จะ

ยกระดับมาตรฐานและมีการปฏิบัติให้เป็นไปตามระเบียบกติกาสากลในด้านต่างๆ ขณะเดียวกันประเทศไทยจำเป็นต้องเร่งให้มีการปฏิรูประบบราชการและการเมืองเพื่อให้เกิดการบริหารราชการที่ดีและมีเสถียรภาพทางการเมือง มีการส่งเสริมคนในชาติให้ยึดมั่นสถาบันหลักเป็นศูนย์รวมจิตใจเพื่อให้เกิดความรักความสามัคคี และลดความขัดแย้งภายในประเทศ โดยที่นโยบายการพัฒนาต่างๆ จำเป็นต้องคำนึงถึงความสอดคล้องกับโครงสร้างและลักษณะพฤติกรรมของประชากรที่อาจจะมี ความแตกต่างจากปัจจุบันมากขึ้น

ดังนั้น ภายใต้เงื่อนไขโครงสร้างประชากร โครงสร้างเศรษฐกิจ สภาพสังคม สภาพภูมิอากาศ สิ่งแวดล้อม และปัจจัยการพัฒนาต่างๆ ที่เกี่ยวข้อง ส่งผลให้ประเทศไทยจำเป็นต้องมีการวางแผนการพัฒนาที่รอบคอบและครอบคลุม อย่างไรก็ตาม หลายประเด็นพัฒนาเป็นเรื่องที่ต้องใช้ระยะเวลาในการดำเนินงานเพื่อให้เกิดการปรับตัวซึ่งจะต้องหยั่งรากลึกลงไปถึงการเปลี่ยนแปลงในเชิงโครงสร้างการขับเคลื่อนการพัฒนาให้ประเทศเจริญก้าวหน้าไปในอนาคตจึงจำเป็นต้องกำหนดวิสัยทัศน์ในระยะยาวที่ต้องบรรลุ พร้อมทั้งแนวยุทธศาสตร์หลักในด้านต่างๆ เพื่อเป็นกรอบในการขับเคลื่อนการพัฒนาอย่างบูรณาการบนพื้นฐานประชารัฐเพื่อยกระดับจุดแข็งและจุดเด่นของประเทศ และปรับปรุงแก้ไขจุดอ่อนและจุดด้อยต่าง ๆ อย่างเป็นระบบ โดยยุทธศาสตร์ชาติจะเป็นเป้าหมายใหญ่ในการขับเคลื่อนประเทศ และถ่ายทอดไปสู่แผนในระดับอื่น ๆ เพื่อนำไปสู่การปฏิบัติทั้งในระดับยุทธศาสตร์ ภารกิจและพื้นที่ ซึ่งรวมถึงพื้นที่พิเศษต่างๆ อาทิ เขตเศรษฐกิจพิเศษชายแดน เขตพัฒนาพิเศษภาคตะวันออกเพื่อให้เกิดการพัฒนาประเทศสามารถดำเนินการได้อย่างมั่นคง มั่งคั่ง และยั่งยืน

3. วิสัยทัศน์ประเทศไทย

“ประเทศไทยมีความมั่นคง มั่งคั่ง ยั่งยืน เป็นประเทศพัฒนาแล้ว ด้วยการพัฒนาตามหลักปรัชญาของเศรษฐกิจพอเพียง” หรือเป็นคติพจน์ประจำชาติว่า “มั่นคง มั่งคั่ง ยั่งยืน” เพื่อสนองต่อต่อผลประโยชน์แห่งชาติ อันได้แก่ การมีเอกราช อธิปไตย การดำรงอยู่อย่างมั่นคง และยั่งยืนของสถาบันหลักของชาติและประชาชนจากภัยคุกคามทุกรูปแบบ การอยู่ร่วมกันในชาติอย่างสันติสุขเป็นปึกแผ่น มีความมั่นคงทางสังคมท่ามกลางพหุสังคมและการมีเกียรติและศักดิ์ศรีของความเป็นมนุษย์ความเจริญเติบโตของชาติ ความเป็นธรรมและความอยู่ดีมีสุขของประชาชน ความยั่งยืนของฐานทรัพยากรธรรมชาติสิ่งแวดล้อม ความมั่นคงทางพลังงานและอาหาร ความสามารถในการรักษาผลประโยชน์ของชาติภายใต้การเปลี่ยนแปลงของสภาวะแวดล้อมระหว่างประเทศ และการอยู่ร่วมกันอย่างสันติประสานสอดคล้องกันด้านความมั่นคงในประชาคมอาเซียนและประชาคมโลกอย่างมีเกียรติและศักดิ์ศรี

ความมั่นคง หมายถึง การมีความมั่นคงปลอดภัยจากภัยและการเปลี่ยนแปลงทั้งภายในประเทศและภายนอกประเทศในทุกระดับ ทั้งระดับประเทศ สังคม ชุมชน ครัวเรือน และปัจเจกบุคคล และมีความมั่นคงในทุกมิติ ทั้งมิติทางการทหาร เศรษฐกิจ สังคม สิ่งแวดล้อม และการเมือง เช่น ประเทศมีความมั่นคงในเอกราชและอธิปไตย มีการปกครองระบอบประชาธิปไตยที่มีพระมหากษัตริย์ทรงเป็นประมุข สถาบันชาติ ศาสนา พระมหากษัตริย์มีความเข้มแข็งเป็นศูนย์กลางและเป็นที่ยึดเหนี่ยวจิตใจของประชาชน มีระบบการเมืองที่มั่นคงเป็นกลไกที่นำไปสู่การบริหารประเทศที่ต่อเนื่องและโปร่งใสตามหลักธรรมาภิบาล สังคมมีความปรองดองและความสามัคคี สามารถผนึกกำลังเพื่อพัฒนาประเทศ ชุมชนมีความเข้มแข็ง ครอบครัวยุคใหม่มีความอบอุ่น ประชาชนมีความมั่นคงในชีวิต มีงานและรายได้ที่มั่นคงพอเพียงกับการดำรงชีวิต มีการออมสำหรับวัยเกษียณ ความมั่นคงของอาหาร พลังงาน และน้ำ มีที่อยู่อาศัยและความปลอดภัยในชีวิตทรัพย์สิน

ความมั่งคั่ง หมายถึง ประเทศไทยมีการขยายตัวของเศรษฐกิจอย่างต่อเนื่องและมีความยั่งยืนจนเข้าสู่กลุ่มประเทศรายได้สูง ความเหลื่อมล้ำของการพัฒนาลดลง ประชากรมีความอยู่ดีมีสุขได้รับผลประโยชน์จากการพัฒนาอย่างเท่าเทียมกันมากขึ้น และมีการพัฒนาอย่างทั่วถึงทุกภาคส่วนมีคุณภาพชีวิต

ตามมาตรฐานขององค์การสหประชาชาติ ไม่มีประชาชนที่อยู่ในภาวะความยากจนเศรษฐกิจในประเทศมีความเข้มแข็ง ขณะเดียวกันต้องมีความสามารถในการแข่งขันกับประเทศต่างๆทั้งในตลาดโลกและตลาดภายในประเทศเพื่อให้สามารถสร้างรายได้ทั้งจากภายในและภายนอกประเทศตลอดจนมีการสร้างฐานเศรษฐกิจและสังคมแห่งอนาคตเพื่อให้สอดคล้องกับบริบทการพัฒนาที่เปลี่ยนแปลงไป และประเทศไทยมีบทบาทที่สำคัญในเวทีโลก และมีความสัมพันธ์ทางเศรษฐกิจและการค้าอย่างแน่นแฟ้นกับประเทศในภูมิภาคเอเชีย เป็นจุดสำคัญของการเชื่อมโยงในภูมิภาค ทั้งการคมนาคมขนส่ง การผลิต การค้า การลงทุน และการทำธุรกิจ เพื่อให้เป็นพลังในการพัฒนา นอกจากนี้ยังมีความสมบูรณ์ในทุนที่จะสามารถสร้างการพัฒนาต่อเนื่องไปได้ ได้แก่ ทุนมนุษย์ ทุนทางปัญญาทุนทางการเงิน ทุนที่เป็นเครื่องมือเครื่องจักร ทุนทางสังคม และทุนทรัพยากรธรรมชาติและสิ่งแวดล้อม

ความยั่งยืน หมายถึง การพัฒนาที่สามารถสร้างความเจริญ รายได้ และคุณภาพชีวิตของประชาชนให้เพิ่มขึ้นอย่างต่อเนื่อง ซึ่งเป็นการเจริญเติบโตของเศรษฐกิจที่อยู่บนหลักการใช้ การรักษาและการฟื้นฟูฐานทรัพยากรธรรมชาติอย่างยั่งยืน ไม่ใช้ทรัพยากรธรรมชาติจนเกินพอดี ไม่สร้างมลภาวะต่อสิ่งแวดล้อม จนเกินความสามารถในการรองรับและเยียวยาของระบบนิเวศ การผลิตและการบริโภคเป็นมิตรกับสิ่งแวดล้อม และสอดคล้องกับเป้าหมายการพัฒนาที่ยั่งยืน ทรัพยากรธรรมชาติมีความอุดมสมบูรณ์มากขึ้นและสิ่งแวดล้อมมีคุณภาพดีขึ้น คนมีความรับผิดชอบต่อสังคม มีความเอื้ออาทร เสียสละเพื่อผลประโยชน์ส่วนรวม รัฐบาลมีนโยบายที่มุ่งประโยชน์ส่วนรวมอย่างยั่งยืนและให้ความสำคัญกับการมีส่วนร่วมของประชาชน และทุกภาคส่วนในสังคมยึดถือและปฏิบัติตามหลักปรัชญาของเศรษฐกิจพอเพียงเพื่อการพัฒนาอย่างสมดุล มีเสถียรภาพ และยั่งยืน

โดยมีเป้าหมายการพัฒนาประเทศ คือ “ประเทศชาติมั่นคง ประชาชนมีความสุข เศรษฐกิจพัฒนาอย่างต่อเนื่อง สังคมเป็นธรรม ฐานทรัพยากรธรรมชาติยั่งยืน” โดยยกระดับศักยภาพของประเทศในหลากหลายมิติ พัฒนาคนในทุกมิติและในทุกช่วงวัยให้เป็นคนดี เก่ง และมีคุณภาพ สร้างโอกาสและความเสมอภาคทางสังคม สร้างการเติบโตบนคุณภาพชีวิตที่เป็นมิตรกับสิ่งแวดล้อม และมีภาครัฐของประชาชนเพื่อประชาชนและประโยชน์ส่วนรวม โดยการประเมินผลการพัฒนาตามยุทธศาสตร์ชาติ ประกอบด้วย

- 1) ความอยู่ดีมีสุขของคนไทยและสังคมไทย
- 2) ขีดความสามารถในการแข่งขัน การพัฒนาเศรษฐกิจ และการกระจายรายได้
- 3) การพัฒนาทรัพยากรมนุษย์ของประเทศ
- 4) ความเท่าเทียมและความเสมอภาคของสังคม
- 5) ความหลากหลายทางชีวภาพ คุณภาพสิ่งแวดล้อม และความยั่งยืนของ

ทรัพยากรธรรมชาติ

- 6) ประสิทธิภาพการบริหารจัดการและการเข้าถึงการให้บริการของภาครัฐ

4. ประเด็นยุทธศาสตร์ชาติ

4.1 ยุทธศาสตร์ชาติด้านความมั่นคง

- (1) การรักษาความสงบภายในประเทศ
- (2) การป้องกันและแก้ไขปัญหาที่มีผลกระทบต่อความมั่นคง
- (3) การพัฒนาศักยภาพของประเทศให้พร้อมเผชิญภัยคุกคามที่กระทบต่อ

ความมั่นคงของชาติ

- (4) การบูรณาการความร่วมมือด้านความมั่นคงกับอาเซียนและนานาชาติ รวมถึงองค์กรภาครัฐและที่มิใช่ภาครัฐ

- (5) การพัฒนากลไกการบริหารจัดการความมั่นคงแบบองค์รวม

4.2 ยุทธศาสตร์ชาติด้านการสร้างความสามารถในการแข่งขัน

- (1) การเกษตรสร้างมูลค่า
- (2) อุตสาหกรรมและบริการแห่งอนาคต
- (3) สร้างความหลากหลายด้านการท่องเที่ยว
- (4) โครงสร้างพื้นฐาน เชื่อมไทย เชื่อมโลก
- (5) พัฒนาเศรษฐกิจบนพื้นฐานผู้ประกอบการยุคใหม่

4.3 ยุทธศาสตร์ชาติด้านการพัฒนาและเสริมสร้างศักยภาพทรัพยากรมนุษย์

- (1) การปรับเปลี่ยนค่านิยมและวัฒนธรรม
- (2) การพัฒนาศักยภาพคนตลอดช่วงชีวิต
- (3) ปฏิรูปกระบวนการเรียนรู้ที่ตอบสนองต่อการเปลี่ยนแปลงในศตวรรษ
- (4) การตระหนักถึงพหุปัญญาของมนุษย์ที่หลากหลาย
- (5) การเสริมสร้างให้คนไทยมีสุขภาพที่ดี
- (6) การสร้างสภาพแวดล้อมที่เอื้อต่อการพัฒนาและเสริมสร้างศักยภาพ

ทรัพยากรมนุษย์

- (7) การเสริมสร้างศักยภาพการกีฬาในการสร้างคุณค่าทางสังคมและพัฒนา

ประเทศ

4.4 ยุทธศาสตร์ชาติด้านการสร้างโอกาสและความเสมอภาคทางสังคม

- (1) การลดความเหลื่อมล้ำ สร้างความเป็นธรรมในทุกมิติ
- (2) การกระจายศูนย์กลางความเจริญทางเศรษฐกิจ สังคม และเทคโนโลยี
- (3) การเสริมสร้างพลังทางสังคม
- (4) การเพิ่มขีดความสามารถของชุมชนท้องถิ่นในการพัฒนา การพึ่งตนเอง

และการจัดการตนเอง

4.5 ยุทธศาสตร์ชาติด้านการสร้างการเติบโตบนคุณภาพชีวิตที่เป็นมิตรกับ

สิ่งแวดล้อม

- (1) สร้างการเติบโตอย่างยั่งยืนบนสังคมเศรษฐกิจสีเขียว
- (2) สร้างการเติบโตอย่างยั่งยืนบนสังคมเศรษฐกิจภาคทะเล
- (3) สร้างการเติบโตอย่างยั่งยืนบนสังคมที่เป็นมิตรต่อสภาพภูมิอากาศ
- (4) พัฒนาพื้นที่เมือง ชนบท เกษตรกรรมและอุตสาหกรรมเชิงนิเวศ มุ่งเน้น

ความเป็นเมืองที่เติบโตอย่างต่อเนื่อง

- (5) พัฒนาความมั่นคงน้ำ พลังงาน และเกษตรที่เป็นมิตรต่อสิ่งแวดล้อม
- (6) ยกกระดับกระบวนการทัศน์เพื่อกำหนดอนาคตประเทศ

4.6 ยุทธศาสตร์ชาติด้านการปรับสมดุลและพัฒนาระบบการบริหารจัดการภาครัฐ

- (1) ภาครัฐที่ยึดประชาชนเป็นศูนย์กลาง ตอบสนองความต้องการ และให้บริการอย่างสะดวกรวดเร็ว โปร่งใส
- (2) ภาครัฐบริหารงานแบบบูรณาการโดยมียุทธศาสตร์ชาติเป็นเป้าหมาย และเชื่อมโยงการพัฒนาในทุกระดับ ทุกประเด็น ทุกภารกิจ และทุกพื้นที่
- (3) ภาครัฐมีขนาดเล็กลง เหมาะสมกับภารกิจ ส่งเสริมให้ประชาชนและทุกภาคส่วนมีส่วนร่วมในการพัฒนาประเทศ
- (4) ภาครัฐมีความทันสมัย

- (5) บุคลากรภาครัฐเป็นคนดีและเก่ง ยึดหลักคุณธรรม จริยธรรม มีจิตสำนึกมีความสามารถสูง มุ่งมั่น และเป็นมืออาชีพ
- (6) ภาครัฐมีความโปร่งใส ปลอดการทุจริตและประพฤติมิชอบ
- (7) กฎหมายมีความสอดคล้องเหมาะสมกับบริบทต่าง ๆ และมีเท่าที่จำเป็น
- (8) กระบวนการยุติธรรมเคารพสิทธิมนุษยชนและปฏิบัติต่อประชาชนโดยเสมอภาค

ส่วนที่ 2 ยุทธศาสตร์องค์กรปกครองส่วนท้องถิ่น

ข้อ 1.2 แผนพัฒนาเศรษฐกิจและสังคมแห่งชาติ ฉบับที่ 12 รายละเอียดแก้ไขใหม่ ดังนี้

ข้อ 1.2 แผนพัฒนาเศรษฐกิจและสังคมแห่งชาติ ฉบับที่ 13 (พ.ศ. 2566 – 2570)

ในการจัดทำแผนพัฒนาท้องถิ่น ต้องมีความเชื่อมโยงของยุทธศาสตร์ในภาพรวม (Strategy linkage) ความเชื่อมโยงในเชิงยุทธศาสตร์ที่เชื่อมต่อกันเพื่อให้เกิดภาพรวม (Overview) การเชื่อมโยงจากจุดหนึ่งไปจุดหนึ่งในเชิงยุทธศาสตร์ โดยสามารถนำเข้าสู่รอยต่อที่เข้าหากันได้อย่างกลมกลืนแม้ว่าจะเรียกชื่อที่แตกต่างกันก็ตาม แต่ก็สามารถเดินทางไปด้วยกันได้ ในเชิงยุทธศาสตร์เป็นการเชื่อมโยงความสัมพันธ์ระหว่างยุทธศาสตร์ระดับมหภาคกับยุทธศาสตร์ขององค์กรปกครองส่วนท้องถิ่น ได้แก่ (1) ยุทธศาสตร์ชาติ 20 ปี (2) แผนพัฒนาเศรษฐกิจและสังคมแห่งชาติ (3) การกำหนดเป้าหมายการพัฒนาที่ยั่งยืน (Sustainable Development Goals: SDGs) (4) แผนพัฒนาจังหวัด/กลุ่มจังหวัด/ภาค (5) ยุทธศาสตร์การพัฒนาขององค์กรปกครองส่วนท้องถิ่นในเขตจังหวัดและ (6) ยุทธศาสตร์ขององค์กรปกครองส่วนท้องถิ่น การกำหนดและการวิเคราะห์ความเชื่อมโยงองค์รวมที่นำไปสู่การพัฒนาท้องถิ่นจากยุทธศาสตร์ทุกระดับ มีความสัมพันธ์หรือเชื่อมโยงกันอย่างไร เพื่อให้การพัฒนาท้องถิ่นสอดคล้องกับยุทธศาสตร์ระดับมหภาคและยุทธศาสตร์ขององค์กรปกครองส่วนท้องถิ่น ประกอบด้วย (1) วิสัยทัศน์ (2) ยุทธศาสตร์ (3) เป้าประสงค์ (4) ตัวชี้วัด (5) ค่าเป้าหมาย (6) กลยุทธ์ และ (7) จุดยืนทางยุทธศาสตร์ ซึ่งองค์การบริหารส่วนตำบลโพธิ์สัย ได้จัดทำแผนพัฒนาท้องถิ่น (พ.ศ. 2566 – 2570) ที่มีความเชื่อมโยงของยุทธศาสตร์ดังกล่าว และเชื่อมโยงกับแผนพัฒนาเศรษฐกิจและสังคมแห่งชาติ ฉบับที่ 13 ด้วย โดยนำหมุดหมายในแผนพัฒนาเศรษฐกิจและสังคมแห่งชาติ ฉบับที่ 13 มาจัดทำรายละเอียดที่มีความสอดคล้องหรือเชื่อมโยงกับยุทธศาสตร์ชาติ 20 ปี แผนพัฒนาจังหวัด/กลุ่มจังหวัด/ภาค ยุทธศาสตร์การพัฒนาขององค์กรปกครองส่วนท้องถิ่นในเขตจังหวัด และยุทธศาสตร์องค์กรปกครองส่วนท้องถิ่น ซึ่งมารายละเอียดดังนี้

แผนพัฒนาเศรษฐกิจและสังคมแห่งชาติ ฉบับที่ 13 (พ.ศ. 2566 – 2570) มีสถานะเป็นแผนระดับที่ 2 ซึ่งเป็นกลไกที่สำคัญในการแปลงยุทธศาสตร์ชาติไปสู่การปฏิบัติ และใช้เป็นกรอบสำหรับการจัดทำแผนระดับที่ 3 เพื่อให้การดำเนินงานของภาคีการพัฒนาที่เกี่ยวข้องสามารถสนับสนุนการบรรลุเป้าหมายตามยุทธศาสตร์ชาติ ตามกรอบระยะเวลาที่คาดหวังไว้ได้โดยพระราชบัญญัติสภาพัฒนาการเศรษฐกิจและสังคมแห่งชาติ พ.ศ. ๒๕๖๑บัญญัติให้แผนพัฒนาเศรษฐกิจและสังคมแห่งชาติ ฉบับที่ 12 มีผลบังคับใช้ถึงวันที่ 30 กันยายน 2565 ส่งผลให้กรอบระยะเวลา 5 ปีของแผนพัฒนาเศรษฐกิจและสังคมแห่งชาติ ฉบับที่ 13 เริ่มต้น ณ วันที่ 1 ตุลาคม 2565 ครอบคลุมปีงบประมาณ พ.ศ. 2566 – 2570 ซึ่งเป็นระยะ 5 ปีที่สองของยุทธศาสตร์ชาติ ทั้งนี้ การจัดทำแผนพัฒนาฯ ฉบับที่ 13 อยู่บนความตั้งใจที่จะให้แผนมีจุดเน้นและเป้าหมายของการพัฒนาที่เป็นรูปธรรม สามารถบ่งบอกทิศทางการพัฒนาที่ชัดเจนที่ประเทศควรมุ่งไปในระยะ 2 ปี ถัดไป โดยเป็นผลที่เกิด

จากกระบวนการสังเคราะห์ข้อมูลอย่างรอบด้าน ทั้งสถานะของทุนในมิติต่างๆ บทเรียนของการพัฒนาที่ผ่านมา ตลอดจนงานการเปลี่ยนแปลงของปัจจัยและเงื่อนไขที่จะมีอิทธิพลต่อองค์ภาพพต่างๆ ของประเทศ รวมถึงการสนับสนุนให้ภาคีการพัฒนาทุกภาคส่วนเข้ามามีส่วนร่วมในการแลกเปลี่ยนความคิดเห็นอย่างกว้างขวางตั้งแต่ในขั้นตอนการกำหนดกรอบทิศทางของแผนไปจนถึงการยกย่องแผนนอกจากนี้ การจัดทำแผนพัฒนาฯ ฉบับที่ 13 ยังอยู่ในช่วงเวลาที่ทั่วโลก รวมถึงประเทศไทยต้องเผชิญกับข้อจำกัดหลากหลายประการที่เป็นผลสืบเนื่องมาจากสถานการณ์การแพร่ระบาดของโควิด-19 ซึ่งไม่เพียงแต่ก่อให้เกิดการเจ็บป่วยและเสียชีวิตของประชากร แต่ยังส่งผลให้เกิดเงื่อนไขทางเศรษฐกิจและการดำเนินชีวิตของประชาชนทุกกลุ่ม นอกจากนี้ ในระยะของแผนพัฒนาฯ ฉบับที่ 13 ยังเป็นช่วงเวลาที่แนวโน้มของการพัฒนาของเทคโนโลยีอย่างก้าวกระโดด การเปลี่ยนแปลงสภาพภูมิอากาศที่มีความรุนแรงเพิ่มขึ้น การเป็นสังคมวัยของประเทศไทยและหลายประเทศทั่วโลก ตลอดจนงานการเปลี่ยนแปลงด้านภูมิรัฐศาสตร์ระหว่างประเทศ ดังนั้น การขับเคลื่อนการพัฒนาประเทศท่ามกลางกระแสแนวโน้มการเปลี่ยนแปลงดังกล่าวจึงต้องให้ความสำคัญกับการเสริมสร้างความเข้มแข็งจากภายในให้สามารถเติบโตต่อไปได้อย่างมั่นคงท่ามกลางความผันแปรที่เกิดขึ้นรอบด้าน และคำนึงถึงผลประโยชน์ของประเทศทั้งทางเศรษฐกิจ สังคมและสิ่งแวดล้อมอย่างยั่งยืน

ในการกำหนดทิศทางของแผนพัฒนาฯ ฉบับที่ 13 ให้ประเทศสามารถก้าวข้ามความท้าทายต่างๆ เพื่อให้ “ประเทศไทยมีความมั่นคง มั่งคั่ง ยั่งยืน เป็นประเทศพัฒนาแล้ว ด้วยการพัฒนาตามหลักปรัชญาของเศรษฐกิจพอเพียง” ตามเจตนารมณ์ของยุทธศาสตร์ชาติ ได้อาศัยหลักการและแนวคิด 4 ประการ ดังนี้

1. หลักปรัชญาของเศรษฐกิจพอเพียง
2. การสร้างความสามารถในการ
3. เป้าหมายการพัฒนาที่ยั่งยืนของสหประชาชาติ
4. การพัฒนาเศรษฐกิจชีวภาพ เศรษฐกิจหมุนเวียน เศรษฐกิจสีเขียว

เพื่อร่ายทอดเป้าหมายหลักไปสู่ภาพของการขับเคลื่อนที่ชัดเจนในลักษณะของวาระการพัฒนาที่เอื้อให้เกิดการทำงานร่วมกันของหลายหน่วยงานและหลายภาคส่วนในการผลักดันการพัฒนาเรื่องใดเรื่องหนึ่งให้เกิดผลได้อย่างเป็นรูปธรรม แผนพัฒนาฯ ฉบับที่ 13 จึงได้กำหนดจุดหมายการพัฒนา จำนวน 13 หมุดหมาย ซึ่งเป็นการบ่งบอกถึงสิ่งที่ประเทศไทยปรารถนาจะ “เป็น” หรือมุ่งหวังจะ “มี” เพื่อสะท้อนประเด็นการพัฒนาที่มีลำดับความสำคัญสูงต่อการพลิกโฉมประเทศไทยสู่ “สังคมก้าวหน้า เศรษฐกิจสร้างมูลค่าอย่างยั่งยืน” โดยหมุดหมายทั้ง 13 ประการ แบ่งออกได้เป็น 4 มิติ ดังนี้

1. มิติภาคการผลิตและบริการเป้าหมาย ประกอบด้วย

- หมุดหมายที่ 1 ไทยเป็นประเทศชั้นนำด้านสินค้าเกษตรและเกษตรแปรรูปมูลค่าสูง
- หมุดหมายที่ 2 ไทยเป็นจุดหมายของการท่องเที่ยวที่เน้นคุณภาพและความยั่งยืน
- หมุดหมายที่ 3 ไทยเป็นฐานการผลิตยานยนต์ไฟฟ้าที่สำคัญของโลก
- หมุดหมายที่ 4 ไทยเป็นศูนย์กลางทางการแพทย์และสุขภาพมูลค่าสูง
- หมุดหมายที่ 5 ไทยเป็นประตูการค้าการลงทุนและยุทธศาสตร์ทางโลจิสติกส์ที่สำคัญของ

ภูมิภาค

- หมุดหมายที่ 6 ไทยเป็นศูนย์กลางอุตสาหกรรมอิเล็กทรอนิกส์อัจฉริยะและอุตสาหกรรม

ดิจิทัลของอาเซียน

2. มิติโอกาสและความเสมอภาคทางเศรษฐกิจและสังคม ประกอบด้วย

- หมุดหมายที่ 7 ไทยมีวิสาหกิจขนาดกลางและขนาดย่อมที่เข้มแข็ง มีศักยภาพสูง และสามารถแข่งขันได้

หมวดหมู่ที่ 8 ไทยมีพื้นที่และเมืองอัจฉริยะที่น่าอยู่ ปลอดภัย เด็บโตได้อย่างยั่งยืน
 หมวดหมู่ที่ 9 ไทยมีความยากจนข้ามรุ่นลดลง และมีความคุ้มครองทางสังคมที่เพียงพอ
 เหมาะสม

3. มิติตความยั่งยืนของทรัพยากรธรรมชาติและสิ่งแวดล้อม

หมวดหมู่ที่ 10 ไทยมีเศรษฐกิจหมุนเวียนและสังคมคาร์บอนต่ำ

หมวดหมู่ที่ 11 ไทยสามารถลดความเสี่ยงและผลกระทบจากภัยธรรมชาติและการ
 เปลี่ยนแปลงสภาพภูมิอากาศ

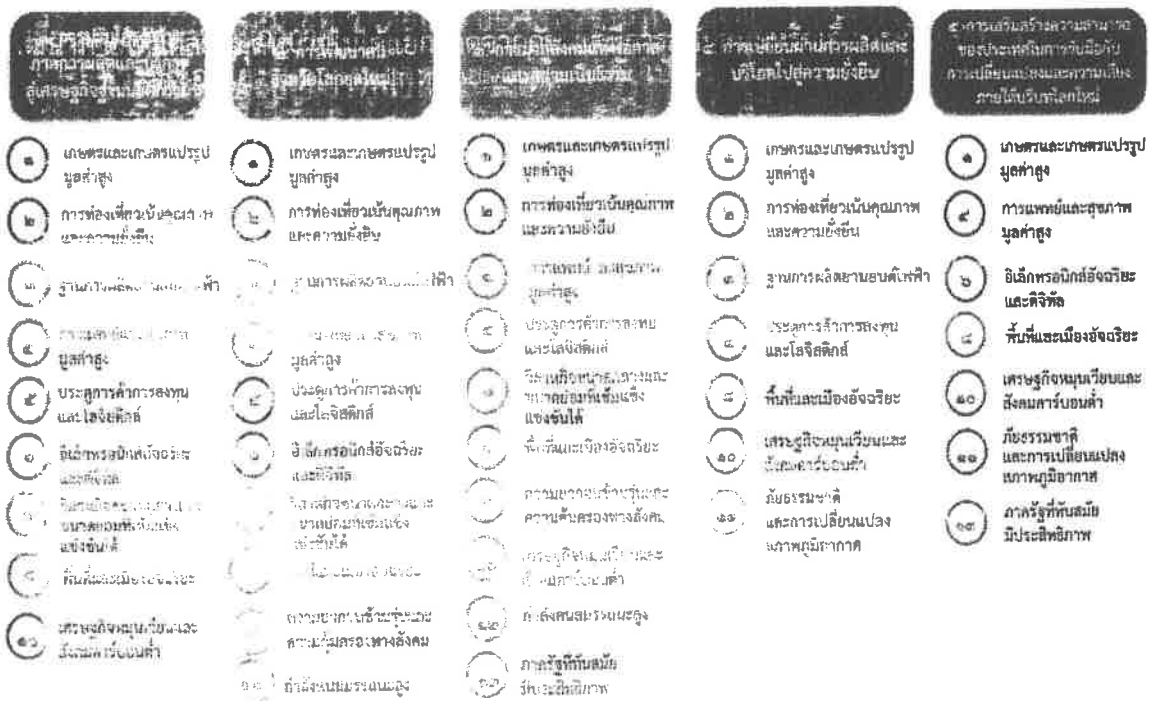
4. มิติตปัจจัยผลักดันการพลิกโฉมประเทศ

หมวดหมู่ที่ 12 ไทยมีกำลังคนสมรรถนะสูง มุ่งเรียนรู้อย่างต่อเนื่อง ตอบโจทย์การพัฒนา
 แห่งอนาคต

หมวดหมู่ที่ 13 ไทยมีภาครัฐที่ทันสมัย มีประสิทธิภาพ และตอบโจทย์ประชาชน

ความเชื่อมโยงระหว่างหมวดหมู่การพัฒนากับเป้าหมายหลักแสดงไว้ในแผนภาพที่ 3.1 โดยหมวด
 หมายการพัฒนาที่กำหนดขึ้นเป็นประเด็นที่มีลักษณะเชิงบูรณาการที่ครอบคลุมการพัฒนาตั้งแต่ในระดับต้นน้ำ
 จนถึงปลายน้ำ และสามารถนำไปสู่ผลพัฒนาทั้งในมิติเศรษฐกิจ สังคม ทรัพยากรธรรมชาติและสิ่งแวดล้อมไป
 พร้อมๆ กัน ทำให้หมวดหมู่แต่ละประการสามารถสนับสนุนเป้าหมายหลักได้มากกว่าหนึ่งข้อ นอกจากนี้การ
 พัฒนากายได้แต่ละหมวดหมู่ไม่ได้แยกขาดจากกัน แต่มีการสนับสนุนหรือเอื้อประโยชน์ซึ่งกันและกัน

แผนภาพที่ ๓.๑ ความเชื่อมโยงระหว่างหมวดหมู่การพัฒนากับเป้าหมายหลัก



แผนการพัฒนาจังหวัดร้อยเอ็ด (พ.ศ.2566 – 2570)

แผนพัฒนาจังหวัดร้อยเอ็ด พ.ศ. 2566-2570 ฉบับปี พ.ศ.2566 ได้จัดทำบนพื้นฐานของกรอบยุทธศาสตร์ชาติ ระยะ 20 ปี (พ.ศ.2561-2580) ซึ่งเป็นแผนหลักของการพัฒนาประเทศ แผนพัฒนาเศรษฐกิจและสังคมแห่งชาติ ฉบับที่ 13 (พ.ศ.2566-2570) ยุทธศาสตร์การพัฒนาภาคตะวันออกเฉียงเหนือ และยุทธศาสตร์การจัดตั้งระบบประมวลรายจ่ายประจำปี รวมทั้ง การนำผลการวิเคราะห์ข้อมูลสภาพทั่วไป ปัญหาและความต้องการของประชาชน ตลอดจนการประเมินผลการพัฒนาที่ผ่านมา ศักยภาพการพัฒนาในปัจจุบัน และโอกาสในการพัฒนาในอนาคตของจังหวัด โดยนำมาวิเคราะห์จุดแข็ง จุดอ่อน โอกาส และอุปสรรค มาจัดทำแผนพัฒนาจังหวัดร้อยเอ็ด พ.ศ.2566-2570 ฉบับปี 2566 ซึ่งสรุปได้ดังนี้

1. เป้าหมายการพัฒนาจังหวัด (ระยะ 5 ปี)

“ร้อยเอ็ดเมืองเกษตรอัจฉริยะ ท่องเที่ยวสร้างสรรค์ วัฒนธรรมสร้างมูลค่า สังคมพัฒนาอย่างยั่งยืน”

2. พันธกิจ

1. ส่งเสริมการพัฒนาจังหวัดด้วยวิทยาศาสตร์ เทคโนโลยี และนวัตกรรม มุ่งสู่เมืองอัจฉริยะ
2. ส่งเสริมและพัฒนากระบวนการผลิตสินค้าเกษตรและข้าวหอมมะลิ เพื่อสร้างมูลค่า
3. พัฒนาขีดความสามารถทางการแข่งขัน ด้านการบริหาร การท่องเที่ยว การค้า การลงทุน
4. พัฒนาคนให้มีคุณภาพ สร้างโอกาส สร้างอาชีพ รายได้ หลุดพ้นความจน
5. อนุรักษ์และฟื้นฟูทรัพยากรธรรมชาติ และสิ่งแวดล้อมให้มีคุณภาพ
6. สร้างความมั่นคงภายในและส่งเสริมการให้บริการภาครัฐอย่างทั่วถึงและเป็นธรรม

3. ตัวชี้วัดความสำเร็จตามเป้าหมายการพัฒนาจังหวัด

1. ผลิตภัณฑ์มวลรวมของจังหวัด (GPP) เพิ่มขึ้น
2. ประชาชนมีสุขภาวะที่ดี หลุดพ้นความยากจน พึ่งตนเองได้

4. ประเด็นการพัฒนาของจังหวัด

ประเด็นการพัฒนาที่ 1 พัฒนาและส่งเสริมการเกษตรแบบอัจฉริยะ และอุตสาหกรรมแปรรูปผลผลิตทางการเกษตร กลุ่มเกษตรมูลค่าสูง

ประเด็นการพัฒนาที่ 2 เสริมสร้างขีดความสามารถทางการแข่งขันด้านการค้า การลงทุน การบริการ และการท่องเที่ยว

ประเด็นการพัฒนาที่ 3 พัฒนาคนทุกช่วงวัย และระบบนิเวศสนับสนุน (Ecosystem) เพื่อลดปัญหาความยากจน ความเหลื่อมล้ำ มีคุณภาพชีวิตที่ดี

ประเด็นการพัฒนาที่ 4 เสริมสร้างความสมดุลทรัพยากรธรรมชาติและสิ่งแวดล้อม พร้อมกับการเปลี่ยนแปลงของสภาพภูมิอากาศ และระบบเศรษฐกิจแบบ BCG อย่างยั่งยืน

ประเด็นการพัฒนาที่ 5 เสริมสร้างความมั่นคงภายใน และยกระดับการบริหารจัดการภาครัฐให้มีสมรรถนะสูง

วัตถุประสงค์ เป้าหมายและตัวชี้วัด และแนวทางการพัฒนา ตามประเด็นการพัฒนา

ประเด็นการพัฒนาที่ 1 พัฒนาและส่งเสริมการเกษตรแบบอัจฉริยะ และอุตสาหกรรมแปรรูปผลผลิตทางการเกษตร กลุ่มเกษตรมูลค่าสูง

วัตถุประสงค์

1. เพื่อปรับโครงสร้างการผลิต ในพืชและสัตว์เศรษฐกิจสู่ระบบเกษตรอัจฉริยะ และสร้างผลผลิตมูลค่าสูง

2. เพื่อเพิ่มศักยภาพอุตสาหกรรมภาคครัวเรือน กลุ่มเกษตรกร สถาบันเกษตรกรที่เกี่ยวข้องให้มีความเข้มแข็งมีศักยภาพ สามารถแข่งขันได้
3. เพื่อลดการทำเกษตรในพื้นที่ไม่เหมาะสม และปรับปรุงการทำเกษตรทางเลือกที่มีมูลค่าสูงและเหมาะสม
4. เพื่อเพิ่มรายได้ GPP ภาคเกษตรต่อสัดส่วน GPP จังหวัดให้สูงขึ้น

เป้าหมายและตัวชี้วัด

1. สัดส่วน GPP ภาคเกษตร ต่อ GPP จังหวัด เพิ่มขึ้น ร้อยละ 3
2. อัตราการขยายตัวของมูลค่าสินค้าเกษตรเป้าหมาย เพิ่มขึ้น ร้อยละ 5
3. จำนวนเกษตรกรที่ทำการเกษตร แบบ Smart Farm เพิ่มขึ้น 200 แปลง/ฟาร์ม
4. ร้อยละของครัวเรือนมีน้ำ เพื่อการเกษตรอย่างเพียงพอ

แนวทางการพัฒนา

1. ส่งเสริมการปรับเปลี่ยนการผลิตสินค้าเกษตรสู่เกษตรมูลค่าสูง และลดพื้นที่การทำเกษตรที่ไม่เหมาะสม ปรับปรุงสินค้าชนิดใหม่ที่มีมูลค่าสูง เหมาะสมกับพื้นที่ และทิศทางของตลาด
2. พัฒนาเกษตรกร กลุ่มเกษตรกร สถาบันเกษตรกรที่เกี่ยวข้องเพื่อยกระดับสู่การทำเกษตรสมัยใหม่ (Smart Farm) และต่อยอดสู่เกษตรชีวภาพตามแนวคิด BCG Model
3. เพิ่มศักยภาพการผลิตข้าวหอมมะลิ มุ่งสู่มาตรฐานเกษตร GAP อินทรีย์ และ G ให้ครอบคลุมโดยนำเทคโนโลยี และนวัตกรรมมาใช้
4. พัฒนาระบบนิเวศปัจจัยการผลิต ทั้งโครงสร้างพื้นฐานด้านแหล่งน้ำเพื่อการเกษตร ระบบฐานข้อมูลภาคเกษตรและน้ำ (Big data) ของจังหวัด เพื่อสนับสนุนการทำเกษตรแม่นยำ
5. พัฒนาและส่งเสริมทุ่งกุลาร้องไห้ให้เป็นเขตเศรษฐกิจพิเศษข้าวหอมมะลิมูลค่าสูงอุตสาหกรรมแปรรูปเกษตรและอาหารของภูมิภาค

ประเด็นการพัฒนาดังกล่าวจะเสริมสร้างขีดความสามารถทางการแข่งขันด้านการค้า การลงทุน การบริการ และการท่องเที่ยว

วัตถุประสงค์

1. เพื่อให้อุตสาหกรรมครัวเรือน วิสาหกิจชุมชน SMEs อุตสาหกรรมแปรรูปมีขีดความสามารถทางการแข่งขัน และเกิดการลงทุนเพิ่มขึ้น
2. เพื่อยกระดับการบริการและการท่องเที่ยวและวัฒนธรรมให้มีมาตรฐาน เป็นที่รู้จักและดึงดูดนักท่องเที่ยว นำมาสู่การสร้างมูลค่าเพิ่มให้กับเศรษฐกิจของจังหวัด
3. เพื่อให้เกิดความเชื่อมโยงโครงข่ายคมนาคม เพิ่มประสิทธิภาพโลจิสติกส์ ทั้งระบบของ จังหวัดเพื่อเชื่อมโยงกับระบบรางอุตสาหกรรมอากาศยาน เชื่อมภูมิภาค เพื่อเสริมสร้างศักยภาพการค้าการลงทุน การบริการและการท่องเที่ยว

4. เพื่อเพิ่มอัตราการขยายตัวทางเศรษฐกิจของจังหวัดให้เป็นไปในอัตราเดียวกับการขยายตัวของภูมิภาค และของประเทศ

เป้าหมายและตัวชี้วัด

1. รายได้จากการท่องเที่ยวของจังหวัด เพิ่มขึ้น ร้อยละ 5
 2. อัตราการขยายตัวของมูลค่าผลิตภัณฑ์มวลรวมนอกภาคการเกษตรของจังหวัด เพิ่มขึ้น ร้อยละ 5
- ร้อยละ 2
3. มูลค่าการลงทุนเพิ่มขึ้น

แนวทางการพัฒนา

1. พัฒนาศักยภาพอุตสาหกรรมครัวเรือน วิสาหกิจชุมชน และ SMEs ให้มีขีดความสามารถทางการแข่งขันในระบบเศรษฐกิจสมัยใหม่
2. พัฒนาโครงสร้างพื้นฐานและสิ่งอำนวยความสะดวก เพื่อเชื่อมโยงเส้นทางท่องเที่ยว การค้า และการลงทุน
3. เสริมกิจกรรมทางการท่องเที่ยวรูปแบบใหม่ และพัฒนาแหล่งท่องเที่ยวสำคัญ แหล่งท่องเที่ยวชุมชนให้ได้มาตรฐาน รวมทั้งยกระดับวัฒนธรรมพื้นถิ่นเพื่อสร้างมูลค่าทางเศรษฐกิจ
4. พัฒนาลิขสิทธิ์พื้นถิ่นไปสู่มาตรฐานสากลเพื่อสร้างเศรษฐกิจในชุมชนให้เติบโตยิ่งขึ้น
5. พัฒนาช่องทางตลาดที่หลากหลายทั้งออนไลน์และออฟไลน์เพื่อรองรับระบบเศรษฐกิจแห่งอนาคต

ประเด็นการพัฒนาที่ 3 พัฒนาคมนทุกช่วงวัย และระบบนิเวศสนับสนุน (Ecosystem) เพื่อลดปัญหาความยากจน ความเหลื่อมล้ำ มีคุณภาพชีวิตที่ดี

วัตถุประสงค์

1. เพื่อให้คนทุกช่วงวัยได้รับการพัฒนาศักยภาพ เป็นคนดี มีคุณภาพ มีความรู้ มีทักษะ เรียนรู้ได้ด้วยตนเองในทุกช่วงวัย

2. เพื่อส่งเสริมและยกระดับอาชีพและรายได้ภาคครัวเรือนให้สูงขึ้น
3. เพื่อพัฒนาคุณภาพชีวิตของประชาชนให้มีความเป็นอยู่ที่ดีขึ้น มีอาชีพมั่นคง สุขภาพดี
4. เพื่อเพิ่มผลิตภาพแรงงานให้มีคุณภาพและความริเริ่มสร้างสรรค์
5. เพื่อสร้างความเป็นธรรม และลดความเหลื่อมล้ำในทุกมิติ

เป้าหมายและตัวชี้วัด

1. คนยากจนตาม TPMAP ของจังหวัด ลดลงร้อยละ 25 ต่อปี
2. ความเหลื่อมล้ำในการกระจายรายได้ของคนในจังหวัดร้อยเอ็ดลดลง 0.02
3. อัตราผู้ป่วยและตายด้วยโรคมะเร็งท่อน้ำดี ลดลงร้อยละ 10 ต่อปี
4. ผลิตภาพแรงงาน เพิ่มขึ้นร้อยละ 2 ต่อปี
5. เฉลี่ยคุณภาพการศึกษาทุกระดับทุกประเภทเพิ่มขึ้นสูงกว่าค่ากลางของระดับประเทศภายในปี พ.ศ. 2570

แนวทางการพัฒนา

1. ยกระดับคุณภาพชีวิตให้ได้มาตรฐานและแก้ไขปัญหาความยากจนให้กับผู้มีรายได้น้อย โดยเฉพาะคนจนตาม TPMAP เพื่อลดความเหลื่อมล้ำทางสังคมด้วยแนวคิดโมเดล smart tambon ให้เกิดการแก้ไขปัญหาคความยากจนแบบตรงจุด และยั่งยืน

2. พัฒนาทักษะและยกระดับทักษะฝีมือแรงงานให้มีความพร้อมต่อการปรับโครงสร้างการผลิตและสอดคล้องกับทิศทางการตลาดแรงงาน ให้มีผลิตภาพเพิ่มขึ้น

3. พัฒนาระบบป้องกันและควบคุมโรคมะเร็งตับและมะเร็งท่อน้ำดี เพื่อลดอัตราผู้ป่วยและตาย

4. ยกระดับคุณภาพการศึกษา การเรียนรู้ และจิตสำนึกการให้เท่าเทียม ทัวถึง ตามความเหมาะสมทุกช่วงวัย เพื่อเตรียมความพร้อมกำลังคนให้มีทักษะที่เหมาะสมสอดคล้องกับโลกยุคศตวรรษที่ 21 และสามารถแข่งขันได้

4. สร้างสังคมคุณธรรมตามหลักร้อยเอ็ดเมืองคนดีวิถีพุทธ

ประเด็นการพัฒนาที่ 4 เสริมสร้างความสมดุลทรัพยากรธรรมชาติและสิ่งแวดล้อม พร้อมกับการเปลี่ยนแปลงของสภาพภูมิอากาศ และระบบเศรษฐกิจแบบ BCG อย่างยั่งยืน

วัตถุประสงค์

1. เพื่ออนุรักษ์และรักษาทรัพยากรธรรมชาติและสิ่งแวดล้อม ให้มีความยั่งยืน และมีสมดุล
2. เพื่อฟื้นฟูและสร้างฐานทรัพยากรธรรมชาติและสิ่งแวดล้อม เพื่อลดผลกระทบจากการเปลี่ยนแปลงของสภาพภูมิอากาศ
3. เพื่อให้เกิดการบริหารจัดการทรัพยากรน้ำแบบบูรณาการสร้างโอกาสให้กับประชาชนทุกภาคส่วน เข้าถึงทรัพยากรน้ำได้อย่างเหมาะสม ป้องกันการเกิดอุทกภัยและภัยแล้งอย่างยั่งยืน
4. เพื่อให้ขยะมูลฝอยของจังหวัดร้อยเอ็ดทั้งระบบได้รับการจัดการอย่างถูกต้องตามหลักวิชาการ เป็นจังหวัดสะอาด
5. เพื่อส่งเสริมการใช้พลังงานทางเลือกที่เป็นมิตรต่อสิ่งแวดล้อม

เป้าหมายและตัวชี้วัด

1. สัดส่วนของพื้นที่ป่าไม้ เพิ่มขึ้นร้อยละ 2 ต่อปี
2. ประชาชนมีน้ำอุปโภคและบริโภคที่เพียงพอทั้งปริมาณและคุณภาพ ร้อยละ 100
3. สัดส่วนของปริมาณขยะที่กำจัดถูกต้องต่อปริมาณขยะที่เกิดขึ้น ร้อยละ 75
4. ได้รับการประกาศให้เป็นจังหวัดสะอาดภายในปี 2570
5. พื้นที่ความเสียหายอุทกภัยและภัยแล้ง ลดลงร้อยละ 20 ต่อปี

แนวทางการพัฒนา

1. อนุรักษ์และเพิ่มพื้นที่ทรัพยากรป่าไม้ของจังหวัดร้อยเอ็ดให้เกิดความสมดุลและยั่งยืน
2. บริหารจัดการและรักษาคุณภาพสิ่งแวดล้อม เพื่อคุณภาพชีวิตที่ดี การนำยุทธศาสตร์ BCG Model มาใช้เป็นหลักในการบริหารจัดการด้านสิ่งแวดล้อม
3. เพิ่มสมรรถนะและประสิทธิภาพการบริหารจัดการน้ำ พัฒนาแหล่งน้ำและระบบกระจายน้ำในพื้นที่แล้งและท่วมซ้ำซาก
4. บริหารจัดการแก้ไขปัญหาขยะอย่างเป็นระบบและแก้ไขปัญหาสิ่งแวดล้อมอื่นๆ เพื่อมุ่งสู่การเป็นจังหวัดสะอาด
5. ส่งเสริมการใช้พลังงานทางเลือกที่เป็นมิตรต่อสิ่งแวดล้อม เพื่อลดต้นทุนและเพิ่มมูลค่าทางการผลิตภาคเกษตร

ประเด็นการพัฒนาที่ 5 เสริมสร้างความมั่นคงภายใน และยกระดับการบริหารจัดการภาครัฐให้มีสมรรถนะสูง

วัตถุประสงค์

1. เพื่อให้ภาครัฐมีวัฒนธรรมการทำงานที่มุ่งผลสัมฤทธิ์และผลประโยชน์ส่วนรวม ตอบสนองความต้องการของประชาชนได้อย่างสะดวก รวดเร็ว โปร่งใส
2. เพื่อให้ภาครัฐเกิดการพัฒนาสู่การเป็นรัฐบาลดิจิทัลเต็มรูปแบบ
3. เพื่อให้มีระบบฐานข้อมูลภาครัฐ (Big Data) แบบบูรณาการ เพื่อการอำนวยความสะดวกต่อการบริการและแก้ไขปัญหาให้ประชาชน และมีสมรรถนะสูง

4. เพื่อลดปัญหาอาชญากรรมในคดี 4 กลุ่ม จับกุมผู้กระทำผิดมาดำเนินคดีตามกฎหมาย

เป้าหมายและตัวชี้วัด

1. จังหวัดร้อยเอ็ดและองค์กรปกครองส่วนท้องถิ่น ผ่านการประเมินและมีคะแนน ITA ระดับประเทศ เพิ่มขึ้นร้อยละ 50

2. จังหวัดมีกรอบพัฒนาระบบราชการ 4.0 (PMOA 4.0) ให้อยู่ในระดับก้าวหน้า ภายในปี พ.ศ. 2570
3. ร้อยละของจำนวนคดีอาชญากรรมในคดี 4 กลุ่ม จับกุมผู้กระทำผิด ร้อยละ 85
4. จำนวนหมู่บ้านสีขาวปลอดยาเสพติด เพิ่มขึ้นร้อยละ 95
5. เรื่องร้องเรียน ร้องทุกข์ ได้รับการดำเนินการแก้ไขไม่น้อยกว่าร้อยละ 98

แนวทางการพัฒนา

1. เสริมสร้างความมั่นคงของสถาบันชาติ ศาสนา พระมหากษัตริย์ และสร้างความปรองดองสมานฉันท์
2. เพิ่มประสิทธิภาพการป้องกันและปราบปรามอาชญากรรมและปัญหา ยาเสพติด และปัญหาสาธารณสุข
3. ส่งเสริมสนับสนุนให้ส่วนราชการ หน่วยงาน และองค์กรปกครองส่วนท้องถิ่น บริหารราชการภายใต้หลักบริหารกิจการบ้านเมืองที่ดี โดยให้ประชาชนเข้ามามีส่วนร่วม
4. ส่งเสริมและพัฒนาบุคลากรภาครัฐด้านดิจิทัล เพื่อเตรียมความพร้อมสู่ระบบราชการอัจฉริยะ (Smart Governance) และจังหวัดดิจิทัลเต็มรูปแบบ
5. พัฒนาระบบบริหารจัดการภาครัฐให้บริการอย่างทั่วถึงและเป็นธรรม

ยุทธศาสตร์การพัฒนาขององค์กรปกครองส่วนท้องถิ่นในเขตจังหวัดร้อยเอ็ด เพื่อจัดทำแผนพัฒนาท้องถิ่น (พ.ศ. 2566 - 2570)

วิสัยทัศน์

“องค์กรปกครองส่วนท้องถิ่นในเขตจังหวัดร้อยเอ็ด มีบริการสาธารณะที่ดี เน้นการมีส่วนร่วมทุกภาคส่วน เพื่อการพัฒนาท้องถิ่นและประโยชน์ของประชาชนอย่างยั่งยืน “

พันธกิจ

1. ส่งเสริมการจัดทำบริการสาธารณะให้ได้ประสิทธิภาพ เพื่อสร้างโอกาส สร้างอาชีพ รายได้ยกระดับคุณภาพชีวิตให้มีความมั่นคง
2. ส่งเสริมการสร้างภูมิคุ้มกันให้สามารถรองรับการเปลี่ยนแปลงอย่างมีประสิทธิภาพ
3. ส่งเสริมการมีส่วนร่วมและประสานพลังทุกภาคส่วนในการขับเคลื่อนการพัฒนาท้องถิ่น

เป้าประสงค์รวม

1. ท้องถิ่นมีการพัฒนาอย่างยั่งยืน
2. ประชาชนมีคุณภาพชีวิตที่ดี

ประเด็นยุทธศาสตร์

- ประเด็นยุทธศาสตร์ที่ 1. พัฒนาด้านโครงสร้างพื้นฐาน
- ประเด็นยุทธศาสตร์ที่ 2. พัฒนาด้านคุณภาพชีวิตและสังคม
- ประเด็นยุทธศาสตร์ที่ 3. พัฒนาด้านเศรษฐกิจชุมชนท้องถิ่น
- ประเด็นยุทธศาสตร์ที่ 4. พัฒนาด้านการบริหารจัดการและส่งเสริมการมีส่วนร่วม

ยุทธศาสตร์การพัฒนาท้องถิ่น

ประเด็นยุทธศาสตร์ที่ 1 พัฒนาโครงสร้างพื้นฐาน

เป้าประสงค์

1. ท้องถิ่นมีสาธารณูปโภค สาธารณูปการที่ได้มาตรฐานและเป็นมิตรกับสิ่งแวดล้อม

ตัวชี้วัด

1. จำนวนโครงสร้างพื้นฐานที่ได้มาตรฐานเพิ่มขึ้น (จำนวน 203 แห่ง/ปี)

2. จำนวนชลประทานเพื่อการเกษตรเพิ่มขึ้น (จำนวน 20 แห่ง/ปี)
3. จำนวนทรัพยากรธรรมชาติและสิ่งแวดล้อมได้รับการฟื้นฟู (จำนวน 20 แห่ง/ปี)
4. จำนวนสถานที่กำจัดขยะมูลฝอยและสิ่งปฏิกูลเพิ่มขึ้นอย่างถูกหลักสุขาภิบาลเพิ่มขึ้น (จำนวน 5 แห่ง/ปี)

กลยุทธ์

1. พัฒนาระบบโครงสร้างพื้นฐานและสิ่งอำนวยความสะดวกให้ได้มาตรฐาน
2. พัฒนาแหล่งน้ำเดิมและแหล่งน้ำธรรมชาติเพื่อเพิ่มประสิทธิภาพการกักเก็บ พัฒนาชลประทานและเขตไฟฟ้าเพื่อการเกษตรให้ครอบคลุมทุกพื้นที่ และเพิ่มประสิทธิภาพบริหารจัดการน้ำเพื่อการพัฒนาที่ยั่งยืน
3. พัฒนาด้านผังเมือง การควบคุมอาคาร กำจัดขยะมูลฝอย สิ่งปฏิกูล น้ำเสีย การป้องกันและบรรเทาสาธารณภัย และการจราจร
4. บริหารจัดการทรัพยากรป่าไม้และสิ่งแวดล้อมอย่างยั่งยืน ส่งเสริมการสร้างความตระหนักและการเรียนรู้ของประชาชนในการฟื้นฟู ปศุศูป่า การป้องกันการบุกรุกป่าต้นน้ำและพื้นที่ลุ่มน้ำ และป้องกันการชะล้างพังทลายของดิน

ประเด็นยุทธศาสตร์ที่ 2 พัฒนาด้านคุณภาพชีวิตและสังคม

เป้าประสงค์

1. ประชาชนมีคุณภาพ มีงานทำ มีรายได้เพียงพอต่อการดำรงชีพ
2. ชุมชนในท้องถิ่นเป็นสังคมที่เข้มแข็ง สมานฉันท์ เกื้อกูลและเอื้ออาทรต่อกัน

ตัวชี้วัด

1. เด็ก/นักเรียนและเยาวชนได้รับการพัฒนาตามเกณฑ์มาตรฐานการศึกษาขั้นพื้นฐาน ร้อยละ
2. ประชาชนนำปรัชญาเศรษฐกิจพอเพียงมาดำรงชีวิต ร้อยละ 85
3. แรงงานได้พัฒนาสู่แรงงานที่มีฝีมือ ร้อยละ 50
4. ประชาชนเข้าถึงสวัสดิการด้านสาธารณสุขของรัฐ ร้อยละ 100

กลยุทธ์

1. พัฒนาคนทุกช่วงวัย สร้างสังคมแห่งการเรียนรู้ตลอดชีวิต ยกกระดับคุณภาพการศึกษาทั้งในระบบและนอกระบบ สืบทอดองค์ความรู้ ศิลปะ วัฒนธรรม จารีตประเพณีและภูมิปัญญาท้องถิ่น
2. พัฒนาประชาชนในจังหวัดให้มีครอบครัวอบอุ่น ดำรงชีวิตอย่างมีความสุข ใช้ชีวิตแบบพอเพียงตามปรัชญาเศรษฐกิจพอเพียง ส่งเสริมให้มีระบบการจัดการความรู้ภูมิปัญญาท้องถิ่น สนับสนุน
3. พัฒนาศักยภาพแรงงาน ทั้งแรงงานในระบบ แรงงานนอกระบบและแรงงานวิสาหกิจชุมชน ไปสู่แรงงานที่มีความรู้ มีฝีมือและความเชี่ยวชาญ
4. พัฒนาสวัสดิการสังคม การส่งเสริมและพัฒนาคุณภาพชีวิต สุขภาวะและสภาพแวดล้อม การป้องกันและระงับการระบาดของโรคติดต่อ ป้องกันปัญหาจากยาเสพติด ส่งเสริมสุขภาพพลานามัยของประชาชน และการเข้าถึงการรักษาพยาบาลของผู้ด้อยโอกาสทางสังคมและประชาชนทั่วไป
5. พัฒนาคุณภาพชีวิตและจัดสวัสดิการให้แก่ผู้สูงอายุ ผู้พิการและผู้ด้อยโอกาส
6. ยกกระดับสถานพยาบาลชุมชนในพื้นที่ห่างไกลให้ได้มาตรฐาน

ประเด็นยุทธศาสตร์ที่ 3 พัฒนาด้านเศรษฐกิจชุมชนท้องถิ่น

เป้าประสงค์

1. ประชาชนหลุดพ้นปัญหาความยากจน
2. สินค้าการเกษตรของท้องถิ่นมีการเพิ่มมูลค่ามากขึ้น

ตัวชี้วัด

1. การสร้างผลิตภัณฑ์ชุมชนของกลุ่มอาชีพต่างๆ เพิ่มขึ้น ร้อยละ 5 ต่อปี
2. จำนวนแหล่งท่องเที่ยวใหม่ที่สร้างขึ้น แหล่งท่องเที่ยวทางธรรมชาติ และแหล่งท่องเที่ยวเชิงวัฒนธรรมเพิ่มขึ้น (จำนวน 20 แห่ง/ปี)
3. มูลค่าผลผลิตทางการเกษตร การบริการ การผลิต การค้า เพิ่มขึ้นร้อยละ 5 ต่อปี
4. จำนวนนวัตกรรมในห้องถิ่นเพิ่มขึ้น (จำนวน 5 โครงการ/)

กลยุทธ์

1. ส่งเสริมการลงทุน ส่งเสริมแนวคิดเศรษฐกิจสร้างสรรค์ให้เกิดขึ้นแก่คนในชุมชน ส่งเสริมการพึ่งพาตนเองตามหลักปรัชญาเศรษฐกิจพอเพียง
2. พัฒนาการท่องเที่ยวของจังหวัดให้เป็นพื้นที่เป้าหมายทางการท่องเที่ยว การสร้างแหล่งท่องเที่ยวเชิงวัฒนธรรม แหล่งท่องเที่ยวทางธรรมชาติ แหล่งท่องเที่ยวเชิงวัฒนธรรม แหล่งท่องเที่ยวเชิงเกษตร หรือการท่องเที่ยววิถีไทย ส่งเสริมกลุ่มอาชีพ การบริการ การผลิต การค้า อุตสาหกรรมการท่องเที่ยว และการบริการของจังหวัด
3. สร้างมูลค่าเพิ่มให้กับผลิตผลทางการเกษตร ผลิตผลของกลุ่มอาชีพต่างๆ ส่งเสริมการใช้ปุ๋ยชีวภาพการผลิตต้นพันธุ์การผลิต และการใช้พลังงานทดแทน
4. พัฒนาระบบการผลิตและส่งเสริมการแปรรูปสินค้าการเกษตรด้วยนวัตกรรมให้เป็นเกษตรปลอดภัย สู่มาตรฐานสากลเกษตรอินทรีย์ เกษตรแปรรูป เกษตรอัตลักษณ์ท้องถิ่น เป็นมิตรต่อสิ่งแวดล้อม และสร้างนวัตกรรมใหม่เพื่อการพัฒนาท้องถิ่น
5. ส่งเสริมการวิจัยและพัฒนาเพื่อเพิ่มศักยภาพการผลิตและเพิ่มมูลค่าข้าวหอมมะลิ

ประเด็นยุทธศาสตร์ที่ 4 พัฒนาด้านการบริหารจัดการและส่งเสริมการมีส่วนร่วม เปิรประสงค์

1. ภาครัฐ ภาคเอกชน และภาคประชาชนมีส่วนร่วมในการพัฒนาท้องถิ่น
2. ท้องถิ่นมีการพัฒนาตามหลักธรรมาภิบาลของการบริหารกิจการบ้านเมืองที่ดี

ตัวชี้วัด

1. จำนวนประชาชนที่มีความสำนึกพลเมืองเพิ่มขึ้น (จำนวน 12,000 คน/ปี)
2. การมีส่วนร่วมของพลเมืองในโครงการพัฒนาต่างๆ เพิ่มขึ้นร้อยละ 100
3. การตอบสนองความต้องการของประชาชน เพิ่มขึ้นร้อยละ 100

กลยุทธ์

1. ส่งเสริมประชาธิปไตย สนับสนุนการพัฒนาประชาธิปไตยภาคพลเมือง การพัฒนาศักยภาพผู้นำชุมชน เสริมสร้างวัฒนธรรมและการมีส่วนร่วมของประชาชนในระบอบประชาธิปไตย

2. เสริมสร้างการมีส่วนร่วมของประชาชน เพื่อแก้ปัญหา การปฏิรูป และการพัฒนาท้องถิ่น

ในทุกๆ ด้านอย่างต่อเนื่อง

3. บริหารแบบบูรณาการและแบบประชารัฐ ให้เกิดผลสัมฤทธิ์ต่อภารกิจของรัฐ

4. สร้างความสงบ ความผาสุก ความมีสุขในชีวิต อำนวยความยุติธรรม การลดความ

เหลื่อมล้ำในสังคม การสร้างโอกาสในการเข้าถึงหรือได้รับสิทธิและสวัสดิการของรัฐอย่างเท่าเทียม และเป็นธรรม

5. ลดขั้นตอนการปฏิบัติงานขององค์กรปกครองส่วนท้องถิ่นให้มีประสิทธิภาพและเกิดความคุ้มค่าในเชิงภารกิจของรัฐ เพื่อให้ประชาชนได้รับการอำนวยความสะดวกและได้รับการตอบสนองความต้องการ

6. เพิ่มประสิทธิภาพในการบริหารจัดการภาครัฐ สร้างบุคลากรขององค์กรปกครองส่วนท้องถิ่นให้เป็นคนดี คนเก่ง ยึดหลักคุณธรรม จริยธรรม มุ่งมั่นและเป็นมืออาชีพ

ยุทธศาสตร์แนวทางการพัฒนาตามแผนพัฒนาท้องถิ่น พ.ศ.2566-2570

องค์การบริหารส่วนตำบลโพธิ์สัย

วิสัยทัศน์ (Vision)

" มุ่งเน้นการพัฒนาชุมชนให้เข้มแข็ง มีแหล่งท่องเที่ยวสิ่งแวดล้อมที่ดี การบริหารงานแบบธรรมาภิบาล การเรียนรู้ตลอดชีวิต เพื่อเป็นเมืองน่าอยู่ของอำเภอศรีสมเด็จ "

พันธกิจ (Mission)

พัฒนา ก่อสร้าง ปรับปรุง ซ่อมแซมถนนและทางเท้าให้ครอบคลุมพื้นที่ ก่อสร้างระบบการจำหน่ายน้ำประปาให้เพียงพอได้มาตรฐานและทั่วถึง สนับสนุนการศึกษาให้เป็นเลิศทางวิชาการ ควบคู่กับการส่งเสริมจริยธรรมและการมีส่วนร่วมในการจัดกิจกรรมห่างไกลยาเสพติด พัฒนาคุณภาพชีวิต ให้ความรู้ด้านสุขภาพ ส่งเสริมสวัสดิการให้แก่ประชาชน มีการพัฒนาเครื่องมือเครื่องใช้ในการป้องกันและบรรเทาสาธารณภัย เพื่อความปลอดภัยในชีวิตและทรัพย์สินของประชาชน รักษาขนบธรรมเนียม ประเพณีอันดีงามของท้องถิ่นให้ดำรงอยู่สืบต่อไป จัดให้ประชาชนมีส่วนร่วมในการวางแผนพัฒนาเทศบาลและการบริการสาธารณะ จัดการแก้ไขปัญหาของชุมชน ปรับปรุงการบริหารงานเกี่ยวกับการจัดเก็บรายได้ให้มีประสิทธิภาพ มีความโปร่งใสและเป็นธรรม จัดตั้งศูนย์บริการร่วม เพื่อบริการประชาชนให้สะดวก รวดเร็วและมีประสิทธิภาพ ส่งเสริมให้มีการบริการข้อมูลข่าวสารด้านอินเทอร์เน็ตให้กับพนักงาน ประชาชนเพื่อทันต่อเหตุการณ์ในปัจจุบัน

ยุทธศาสตร์ที่ 1 การพัฒนาด้านโครงสร้างพื้นฐาน

- 1.1 พัฒนาระบบโครงสร้างพื้นฐานและสิ่งอำนวยความสะดวกให้ได้มาตรฐาน
- 1.2 พัฒนาแหล่งน้ำดื่มและแหล่งน้ำธรรมชาติเพื่อเพิ่มประสิทธิภาพการกักเก็บ พัฒนาชลประทานและเขตไฟฟ้าเพื่อการเกษตรให้ครอบคลุมทุกพื้นที่ และเพิ่มประสิทธิภาพบริหารจัดการน้ำเพื่อการพัฒนาที่ยั่งยืน
- 1.3 งานด้านผังเมือง การควบคุมอาคาร กำจัดขยะมูลฝอย สิ่งปฏิกูล น้ำเสีย การป้องกันและบรรเทาสาธารณภัย และการจราจร
- 1.4 การบริหารจัดการทรัพยากรป่าไม้และสิ่งแวดล้อมอย่างยั่งยืน ส่งเสริมการสร้างความรู้ความตระหนักและการเรียนรู้ของประชาชนในการฟื้นฟู ปลูกป่า การป้องกันการบุกรุกป่าต้นน้ำและพื้นที่ลุ่มน้ำและป้องกันการชะล้างพังทลาย

ยุทธศาสตร์ที่ 2 การพัฒนาด้านคุณภาพชีวิตและสังคม

- 2.1 ส่งเสริมการพัฒนาคนทุกช่วงวัย สร้างสังคมแห่งการเรียนรู้ตลอดชีวิต ยกกระดับคุณภาพการศึกษาทั้งในและนอกระบบ สืบทอดองค์ความรู้ ศิลปะ วัฒนธรรม จารีตประเพณีและภูมิปัญญาท้องถิ่น

2.2 พัฒนาประชาชนคนในตำบลให้ครอบครัวอบอุ่น ดำรงชีวิตอย่างมีความสุข ใช้ชีวิตแบบพอเพียงตามหลักปรัชญาเศรษฐกิจพอเพียง ส่งเสริมให้มีระบบการจัดการความรู้ภูมิปัญญาท้องถิ่น สนับสนุนชุมชนต้นแบบ

2.3 พัฒนาศักยภาพแรงงาน ทั้งแรงงานในระบบ นอกกระบบและแรงงานวิสาหกิจชุมชน ไปสู่แรงงานที่มีความรู้ มีฝีมือและความรู้เชี่ยวชาญ

2.4 พัฒนาศวัสดิการสังคม การส่งเสริมและพัฒนาคุณภาพชีวิต สุขภาวะและสภาพแวดล้อม การป้องกันและระงับการระบาดของโรคติดต่อ ป้องกันภัยพิบัติ เสพติด ส่งเสริมสุขภาพพลานามัยของประชาชน และการเข้าถึงการรักษาของผู้ด้อยโอกาสทางสังคมและประชาชนทั่วไป

ยุทธศาสตร์ที่ 3 การพัฒนาด้านเศรษฐกิจชุมชนท้องถิ่น

3.1 ส่งเสริมการลงทุน ส่งเสริมแนวคิดเศรษฐกิจสร้างสรรค์ให้เกิดขึ้นแก่คนในชุมชน ส่งเสริมการที่พึ่งพาตนเองตามหลักปรัชญาเศรษฐกิจพอเพียง

3.2 พัฒนาการท่องเที่ยวของตำบลให้เป็นพื้นที่การท่องเที่ยว สร้างแหล่งท่องเที่ยวใหม่ แหล่งท่องเที่ยวเชิงธรรมชาติ แหล่งท่องเที่ยวเชิงวัฒนธรรม เชิงเกษตรกรรมหรือการท่องเที่ยววิถีไทย ส่งเสริมอาชีพ การบริการ การผลิต การค้า อุตสาหกรรมการท่องเที่ยวและการบริการของตำบล

3.3 สร้างมูลค่าเพิ่มให้กับผลผลิตทางการเกษตร ผลผลิตของกลุ่มอาชีพต่างๆ ส่งเสริมการใช้ปุ๋ยชีวภาพการลดต้นทุนการผลิต การใช้พลังงานทดแทน

3.4 ส่งเสริมการวิจัยและพัฒนาเพื่อเพิ่มศักยภาพการผลิตและเพิ่มมูลค่าข้าวหอมมะลิ

ยุทธศาสตร์ที่ 4 การพัฒนาด้านการบริหารจัดการและส่งเสริมการมีส่วนร่วม

4.1 ส่งเสริมประชาธิปไตย สนับสนุนการพัฒนาประชาธิปไตยภาคพลเมือง การพัฒนาศักยภาพผู้นำชุมชน เสริมสร้างวัฒนธรรมการมีส่วนร่วมของประชาชนในระบบอบประชาธิปไตย

4.2 ส่งเสริมการมีส่วนร่วมของประชาชน เพื่อแก้ปัญหา การปฏิรูป และการพัฒนาท้องถิ่นในทุกๆ ด้านอย่างต่อเนื่อง

4.3 สร้างความสงบ ความผาสุก ความมั่นคงในชีวิต อำนาจความยุติธรรม การลดความเหลื่อมล้ำในสังคม การสร้างโอกาสในการเข้าถึงหรือได้รับสิทธิและสวัสดิการของรัฐอย่างเท่าเทียมและเป็นธรรม

4.4.

เพิ่มประสิทธิภาพในการบริหารจัดการภาครัฐ สร้างบุคลากรของ อบท.ให้เป็นคนดี คนเก่ง ยึดหลักคุณธรรม จริยธรรม มุ่งมั่นและเป็นมืออาชีพ

ส่วนที่ 3

การนำแผนพัฒนาท้องถิ่นไปสู่การปฏิบัติ

1. ยุทธศาสตร์การพัฒนาและแผนงาน

ที่	ยุทธศาสตร์	ด้าน	แผนงาน	หน่วยงาน รับผิดชอบหลัก	หน่วยงาน สนับสนุน
1	ด้านโครงสร้างพื้นฐาน	บริการชุมชนและสังคม	แผนงาน อุตสาหกรรมและ การโยธา	กองช่าง	อบต.โพธิ์สัย
		บริหารทั่วไป	แผนงาน บริหารงานทั่วไป	สำนักงานปลัด	
		บริหารทั่วไป	แผนงาน การศึกษา	กองการศึกษา	
		การดำเนินงาน อื่นๆ	แผนงานงบกลาง	กองช่าง/สำนัก ปลัด	
2	ด้านการพัฒนาด้าน คุณภาพชีวิตและสังคม	บริการชุมชนและสังคม	แผนงาน การเกษตร	สำนักปลัด	
		บริหารทั่วไป	แผนงานรักษา ความสงบภายใน	สำนักปลัด	
		บริการชุมชนและสังคม	แผนงาน สาธารณสุข	สำนักงานปลัด	
		บริการชุมชนและสังคม	แผนงานสังคม สงเคราะห์	สำนักงานปลัด	
		บริการชุมชนและสังคม	แผนงานสร้าง ความเข้มแข็งของ ชุมชน	สำนักปลัด	

ที่	ยุทธศาสตร์	ด้าน	แผนงาน	หน่วยงาน รับผิดชอบหลัก	หน่วยงาน สนับสนุน
3	ด้านการพัฒนาด้าน เศรษฐกิจชุมชน ท้องถิ่น	บริการชุมชนและ สังคม	แผนงาน การศึกษา	กองการศึกษา ฯ	
		บริหารชุมชนและ สังคม	แผนงานสังคม สงเคราะห์	สำนักงานปลัด	
		บริการชุมชนและ สังคม	แผนงานสร้าง ความเข้มแข็งของ ชุมชน	สำนักปลัด	
		บริหารทั่วไป	แผนงาน บริหารงานทั่วไป	สำนักปลัด	
		บริการชุมชนและ สังคม	แผนงานการ ศาสนาวัฒนธรรม และนันทนาการ	กองการศึกษาฯ	
4	ด้านการบริหารจัดการ และส่งเสริมการมีส่วนร่วม	บริการชุมชนและ สังคม	แผนงานสร้าง ความเข้มแข็งของ ชุมชน	สำนักปลัด	อบต.โพธิ์สัย
		การดำเนินงาน อื่นๆ	แผนงานงบกลาง	สำนักปลัด	
รวม	4 ยุทธศาสตร์	4 ด้าน	10 แผนงาน	4 สำนัก/กอง	

รายละเอียดโครงการพัฒนา
แผนพัฒนาท้องถิ่น (พ.ศ.2566 - 2570)
(เพิ่มเติม/เปลี่ยนแปลง/แก้ไข จ.7)
องค์การบริหารส่วนตำบลโพธิ์สัย
อำเภอศรีสมเด็จ จังหวัดร้อยเอ็ด

รายละเอียดโครงการพัฒนา
แผนพัฒนาท้องถิ่น (พ.ศ.2566 - 2570)
(เพิ่มเติม / เปลี่ยนแปลง/แก้ไข ฉ.7)

องค์การบริหารส่วนตำบลโพธิ์สัย อำเภอศรีสมเด็จ จังหวัดร้อยเอ็ด

- ก. ยุทธศาสตร์ชาติ 20 ปี ยุทธศาสตร์ที่ 2 การสร้างความสามารณ์ในการแข่งขันการลงทุน การบริการ การท่องเที่ยว
- ข. แผนพัฒนาเศรษฐกิจและสังคมแห่งชาติ ฉบับที่ 13 หมวดหมายที่ 8
- ค. Sustainable Development Goals: SDGs เป้าหมายที่ ไทยมีพื้นที่และเมืองอัจฉริยะที่น่าอยู่ ปลอดภัย เดิบโตได้อย่างยั่งยืน
- ง. ยุทธศาสตร์จังหวัดร้อยเอ็ด ยุทธศาสตร์ที่ 1 พัฒนาโครงสร้างพื้นฐาน
- จ. ยุทธศาสตร์การพัฒนาขององค์กรปกครองส่วนท้องถิ่นในเขตจังหวัดร้อยเอ็ด ยุทธศาสตร์ที่ 2

1. ยุทธศาสตร์ พัฒนาระบบโครงสร้างพื้นฐานและสิ่งอำนวยความสะดวกให้ได้มาตรฐาน

1.1 กลยุทธ์พัฒนาระบบโครงสร้างพื้นฐานและสิ่งอำนวยความสะดวกให้ได้มาตรฐาน

(1) แผนงาน อุตสาหกรรมและการโยธา

(2) งานก่อสร้าง

ที่	โครงการ	วัตถุประสงค์	เป้าหมาย (ผลผลิตของโครงการ)	งบประมาณและที่ผ่านมา				ตัวชี้วัด (KPI)	ผลที่คาดว่าจะ ได้รับ	หน่วยงาน ที่รับผิดชอบ หลัก	
				2566	2567	2568	2569				2570
1	หมู่ที่ 1 โครงการก่อสร้างถนน คอนกรีตเสริมเหล็กจาก ที่นายสัมฤทธิ์ไปที่นาง ต้อย	เพื่อให้ประชาชนมี ถนนใช้ในการ คมนาคมได้สะดวก รวดเร็ว	กว้าง 3.00 เมตร ยาว 106.00 เมตร หนา 0.15 เมตร หรือคิดเป็นพื้นที่ผิว จราจรไม่น้อยกว่า 318 ตารางเมตร	2566	2567	2568	2569	2570	ตำบลโพธิ์สัย มีถนนสำหรับ คมนาคมได้ อย่างสะดวก ร้อยละ 70 ขึ้นไป	ประชาชนมีถนน ใช้ในการ คมนาคมได้ สะดวกรวดเร็ว	กองช่าง
2	โครงการก่อสร้างถนน อุกฤษจากที่นายสัมฤทธิ์ ไปที่นางต้อย	เพื่อให้ประชาชนมี ถนนใช้ในการ คมนาคมได้สะดวก รวดเร็ว	กว้าง 3.50 เมตร ยาว 80.00 เมตร หนา 0.15 เมตร หรือคิดเป็นพื้นที่ผิว จราจรไม่น้อยกว่า 280 ตารางเมตร	2566	2567	2568	2569	2570	ตำบลโพธิ์สัย มีถนนสำหรับ คมนาคมได้ อย่างสะดวก ร้อยละ 70 ขึ้นไป	ประชาชนมีถนน ใช้ในการ คมนาคมได้ สะดวกรวดเร็ว	กองช่าง

ที่	โครงการ	วัตถุประสงค์	เป้าหมาย (ผลผลิตของโครงการ)	งบประมาณและที่ผ่านมา					ตัวชี้วัด (KPI)	ผลที่คาดว่าจะ ได้รับ	หน่วยงาน ที่รับผิดชอบ หลัก
				2566	2567	2568	2569	2570			
3	โครงการก่อสร้างถนน ลูกรัง จากที่ร้อยตรีประ ชิต ไปที่ ร.ท.มนัส	เพื่อให้ประชาชนมี ถนนใช้ในการ คมนาคมได้สะดวก รวดเร็ว	ผิวจราจรกว้าง 6.00 เมตร ยาว 123.00 เมตร หนา 0.15 เมตร หรือคิด เป็นพื้นที่ผิวจราจรไม่ น้อยกว่า 738.00 ตาราง เมตร			153,000	153,000	153,000	ตำบลโพธิ์สัย มีถนนสำหรับ คมนาคมได้ อย่างสะดวก ร้อยละ 70 ขึ้นไป	ประชาชนมี ถนนใช้ในการ คมนาคมได้ สะดวกรวดเร็ว	กองช่าง
4	โครงการก่อสร้างถนน ลูกรัง จากที่นางหนูหลิน ไปที่นางนันทิชา กิจชัย	เพื่อให้ประชาชนมี ถนนใช้ในการ คมนาคมได้สะดวก รวดเร็ว	ผิวจราจรกว้าง 5.00 เมตร ยาว 310.00 เมตร หนา 0.15 เมตร หรือคิด เป็นพื้นที่ผิวจราจรไม่ น้อยกว่า 1,550.00 ตารางเมตร พร้อมวาง ท่อระบายน้ำแบบเดี่ยว 2 จุด	275,000		275,000	275,000	275,000	ตำบลโพธิ์สัย มีถนนสำหรับ คมนาคมได้ อย่างสะดวก ร้อยละ 70 ขึ้นไป	ประชาชนมี ถนนใช้ในการ คมนาคมได้ สะดวกรวดเร็ว	กองช่าง
5	โครงการก่อสร้างถนน ลูกรังจากที่ร้อยตรีสุวิทย์ ไปที่นางณัฐชัย	เพื่อให้ประชาชนมี ถนนใช้ในการ คมนาคมได้สะดวก รวดเร็ว	กว้าง 5.00 เมตร ยาว 68.00 เมตร หนา 0.15 เมตร หรือคิดเป็นพื้นที่ ผิวจราจรไม่น้อยกว่า 340.00 ตารางเมตร			26,000	26,000	26,000	ตำบลโพธิ์สัย มีถนนสำหรับ คมนาคมได้ อย่างสะดวก ร้อยละ 70 ขึ้นไป	ประชาชนมี ถนนใช้ในการ คมนาคมได้ สะดวกรวดเร็ว	กองช่าง

ที่	โครงการ	วัตถุประสงค์	เป้าหมาย (ผลผลิตของโครงการ)	งบประมาณและที่ผ่านมา					ตัวชี้วัด (KPI)	ผลที่คาดว่าจะ ได้รับ	หน่วยงาน ที่รับผิดชอบ หลัก
				2566	2567	2568	2569	2570			
6	โครงการถนนลูกรังจากบ้านนายสัมพันธ์ ถึงที่นางงตุ้ย (ต่อจากจุดเดิม)	เพื่อให้ประชาชนมีถนนที่ใช้ในการคมนาคมได้สะดวก รวดเร็ว	กว้าง 3.50.00 เมตร ยาว 80.00 เมตร หนา 0.15 เมตร หรือคิดเป็นพื้นที่ผิวจราจรไม่น้อยกว่า 280.00 ตารางเมตร พร้อมวางท่อระบายน้ำขนาดเส้นผ่านศูนย์กลาง 0.40 แบบเดี่ยว 1 จุด		86,000	86,000	86,000	86,000	ตำบลโพธิ์สัย มีถนนสำหรับคมนาคมได้อย่างสะดวก ร้อยละ 70 ขึ้นไป	ประชาชนมีถนนที่ใช้ในการคมนาคมได้ สะดวก รวดเร็ว	กองช่าง
7	โครงการก่อสร้างถนนคอนกรีตเสริมเหล็ก สายทางจากบ้านร้อยตรีชัยพร ถึงรั้วค่าย พล.ร.6	เพื่อให้ประชาชนมีถนนที่ใช้ในการคมนาคมได้สะดวก รวดเร็ว	กว้าง 3.00 เมตร ยาว 189.00 เมตร หนา 0.15 เมตร หรือคิดเป็นพื้นที่ผิวจราจรไม่น้อยกว่า 567 ตารางเมตร		423,000	423,000	423,000	423,000	ตำบลโพธิ์สัย มีถนนสำหรับคมนาคมได้อย่างสะดวก ร้อยละ 70 ขึ้นไป	ประชาชนมีถนนที่ใช้ในการคมนาคมได้ สะดวก รวดเร็ว	กองช่าง
8	โครงการก่อสร้างถนนคอนกรีตเสริมเหล็ก สายทางจากที่นางรส ไปที่นางงตุ้ย	เพื่อให้ประชาชนมีถนนที่ใช้ในการคมนาคมได้สะดวก รวดเร็ว	กว้าง 4.00 เมตร ยาว 43.00 เมตร หนา 0.15 เมตร หรือคิดเป็นพื้นที่ผิวจราจรไม่น้อยกว่า 172.00 ตารางเมตร		123,000	123,000	123,000	123,000	ตำบลโพธิ์สัย มีถนนสำหรับคมนาคมได้อย่างสะดวก ร้อยละ 70 ขึ้นไป	ประชาชนมีถนนที่ใช้ในการคมนาคมได้ สะดวก รวดเร็ว	กองช่าง

ที่	โครงการ	วัตถุประสงค์	เป้าหมาย (ผลผลิตของโครงการ)	งบประมาณและที่ผ่านมา				ตัวชี้วัด (KPI)	ผลที่คาดว่าจะ ได้รับ	หน่วยงาน ที่รับผิดชอบ หลัก
				2566	2567	2568	2569			
9	โครงการถนนอุทกภัยจาก ที่พลตรีพรชัย ถึงที่นาง ปรา	เพื่อให้ประชาชนมี ถนนที่ใช้ในการ คมนาคมได้สะดวก รวดเร็ว	กว้าง 4.00 เมตร ยาว 313.00 เมตร ทน 0.15 เมตร หรือคิดเป็น พื้นที่ผิวจราจรไม่น้อย กว่า 1,252.00 ตาราง เมตร พร้อมวางท่อ ระบายน้ำแบบเดี่ยว 3 จุด	131,000	131,000	131,000	131,000	2570	ประชาชนมี ถนนที่ใช้ในการ คมนาคมได้ สะดวกรวดเร็ว	กองช่าง
10	เสริมผิวทางแอสฟัลท์ คอนกรีตจากบ้านนาง เรียนไปบ้านนางจิตรา	เพื่อให้ประชาชนมี ถนนที่ใช้ในการ คมนาคมได้สะดวก รวดเร็ว	กว้าง 5.00 ม. ยาว 150.00 ม. ทน 0.04 ม. หรือคิดเป็นพื้นที่ผิว จราจรไม่น้อยกว่า 160.00 ตารางเมตร	585,000	585,000	585,000	585,000	585,000	ประชาชนมี ถนนที่ใช้ในการ คมนาคมได้ สะดวกรวดเร็ว	กองช่าง
11	เสริมผิวทางแอสฟัลท์ คอนกรีตจากร้านเม็ด ทรายไปยังบ้านพันโฑชาย ขุนประวัตติ์ต่อจากจุด เดิม)	เพื่อให้ประชาชนมี ถนนที่ใช้ในการ คมนาคมได้สะดวก รวดเร็ว	กว้าง 5.00 ม. ยาว 600.00 ม. ทน 0.04 ม. หรือคิดเป็นพื้นที่ผิว จราจรไม่น้อยกว่า 3,000.00 ตารางเมตร	1,093,000	1,093,000	1,093,000	1,093,000	1,093,000	ประชาชนมี ถนนที่ใช้ในการ คมนาคมได้ สะดวกรวดเร็ว	กองช่าง

ที่	โครงการ	วัตถุประสงค์	เป้าหมาย (ผลผลิตของโครงการ)	งบประมาณและที่ผ่านมา				ตัวชี้วัด (KPI)	ผลที่คาดว่าจะ ได้รับ	หน่วยงาน ที่รับผิดชอบ หลัก
				2566	2567	2568	2569			
12	เสริมผิวทางแอสฟัลท์ คอนกรีตจากร้านนาง สมศรีไปสายแยกบ้าน ร.ต.สุรินทร์ พร้อมจับก	เพื่อให้ประชาชนมี ถนนใช้ในการ คมนาคมได้สะดวก รวดเร็ว	กว้าง 4.00 ม. ยาว 155.00 ม. ทน 0.04 ม. หรือคิดเป็นพื้นที่ผิว จราจรไม่น้อยกว่า 620.00 ตารางเมตร	231,000	231,000	231,000	231,000	2570	ประชาชนมี ถนนใช้ในการ คมนาคมได้ สะดวกรวดเร็ว	กองช่าง
13	โครงการติดตั้งไฟฟ้าส่อง สว่างระบบโวลตาเซลล์ใน หมู่บ้าน	เพื่อนำพลังงาน แสงอาทิตย์มาใช้ส่อง สว่างให้เกิดประโยชน์ แก่ประชาชน	ติดตั้งไฟฟ้าส่องสว่าง ระบบโวลตาเซลล์ภายใน หมู่บ้าน 25 จุด	81,000	81,000	81,000	81,000		ประชาชนมี ถนนใช้ในการ คมนาคมได้ สะดวกรวดเร็ว	กองช่าง
14	<u>หมู่ที่ 2</u> โครงการก่อสร้างถนน คอนกรีตเสริมเหล็ก จากบ้านนายสุพจน์ ไปบ้านนายแทนประชา	เพื่อให้ประชาชนมี ถนนใช้ในการ คมนาคมได้สะดวก รวดเร็ว	กว้าง 4.00 เมตร ยาว 66.00 เมตร ทน 0.15 เมตร หรือคิดเป็นพื้นที่ ผิวจราจรไม่น้อยกว่า 264.00 ตารางเมตร			189,000	189,000	189,000	ประชาชนมี ถนนใช้ในการ คมนาคมได้ สะดวกรวดเร็ว	กองช่าง

ที่	โครงการ	วัตถุประสงค์	เป้าหมาย (ผลผลิตของโครงการ)	งบประมาณและที่ผ่านมา				ตัวชี้วัด (KPI)	ผลที่คาดว่าจะ ได้รับ	หน่วยงาน ที่รับผิดชอบ หลัก		
				2566	2567	2568	2569				2570	
15	โครงการก่อสร้างถนน คอนกรีตเสริมเหล็ก สายทางจากที่นาราง ลูน ไปที่นารางบุญมี เพชรด่านเหนือ	เพื่อให้ประชาชนมี ถนนใช้ในการ คมนาคมได้สะดวก รวดเร็ว	กว้าง 4.00 เมตร ยาว 67.00 เมตร หน้า 0.15 เมตร หรือคิดเป็นพื้นที่ ผิวจราจรไม่น้อยกว่า 268.00 ตารางเมตร			189,000	189,000	189,000	2570	ตำบลโพธิ์สัย มีถนน สำหรับ คมนาคมได้ อย่างสะดวก ร้อยละ 70 ขึ้นไป	ประชาชนมี ถนนใช้ในการ คมนาคมได้ สะดวกรวดเร็ว	กองช่าง
16	โครงการก่อสร้างถนน คอนกรีตเสริมเหล็ก สายทางจากที่นาราง ลูน ไปที่นารางบุญมี เพชรด่านเหนือ (ต่อ จากจุดเดิม)	เพื่อให้ประชาชนมี ถนนใช้ในการ คมนาคมได้สะดวก รวดเร็ว	กว้าง 4.00 เมตร ยาว 173.00 เมตร หน้า 0.15 เมตร หรือคิดเป็น พื้นที่ผิวจราจรไม่น้อย กว่า 692.00 ตาราง เมตร			499,000	499,000	499,000		ตำบลโพธิ์สัย มีถนน สำหรับ คมนาคมได้ อย่างสะดวก ร้อยละ 70 ขึ้นไป	ประชาชนมี ถนนใช้ในการ คมนาคมได้ สะดวกรวดเร็ว	กองช่าง

ที่	โครงการ	วัตถุประสงค์	เป้าหมาย (ผลผลิตของโครงการ)	งบประมาณและที่ผ่านมา					ตัวชี้วัด (KPI)	ผลที่คาดว่าจะ ได้รับ	หน่วยงาน ที่รับผิดชอบ หลัก
				2566	2567	2568	2569	2570			
17	โครงการเสริมผิวทาง แอสฟัลท์คอนกรีตจาก สามแยกวัดบ้านโนน สมบูรณ์ (บ้านสุ ประดิษฐ์) ไปบ้านนาง คำทอง	เพื่อให้ประชาชนมี ถนนใช้ในการ คมนาคมได้สะดวก รวดเร็ว	กว้าง 4.00 เมตร ยาว 250.00 เมตร หนา 0.04 เมตร หรือคิดเป็น พื้นที่ผิวจราจรไม่น้อย กว่า 1,000.00 ตาราง เมตร	371,000	371,000	371,000	371,000	371,000	เพื่อให้ ประชาชนมี ถนนใช้ในการ คมนาคมได้ สะดวก รวดเร็ว	เพื่อให้ ประชาชนมี ถนนใช้ในการ คมนาคมได้ สะดวก รวดเร็ว	กองช่าง
18	โครงการก่อสร้างถนน คอนกรีตเสริมเหล็ก สายทางจากที่นางนง คุณ ไปที่นาร้อยตรีศุ ภวารณ	เพื่อให้ประชาชนมี ถนนใช้ในการ คมนาคมได้สะดวก รวดเร็ว	กว้าง 4.00 เมตร ยาว 90.00 เมตร หนา 0.15 เมตร หรือคิดเป็นพื้นที่ ผิวจราจรไม่น้อยกว่า 360.00 ตารางเมตร	256,000	256,000	256,000	256,000	256,000	ตำบลโพธิ์สัย มีถนน สำหรับ คมนาคมได้ อย่างสะดวก ร้อยละ 70 ขึ้นไป	ประชาชนมี ถนนใช้ในการ คมนาคมได้ สะดวกรวดเร็ว	กองช่าง
19	โครงการเสริมผิวทาง แอสฟัลท์คอนกรีตจาก สามแยกบ้านนายส่วน ไปบ้านร้อยตรีสีลา สี เทา	เพื่อให้ประชาชนมี ถนนใช้ในการ คมนาคมได้สะดวก รวดเร็ว	กว้าง 5.00 เมตร ยาว 200.00 เมตร หนา 0.04 เมตร หรือคิดเป็น พื้นที่ผิวจราจรไม่น้อย กว่า 1,000.00 ตาราง เมตร	367,000	367,000	367,000	367,000	367,000	ตำบลโพธิ์สัย มีถนน สำหรับ คมนาคมได้ อย่างสะดวก ร้อยละ 70 ขึ้นไป	ประชาชนมี ถนนใช้ในการ คมนาคมได้ สะดวกรวดเร็ว	กองช่าง

ที่	โครงการ	วัตถุประสงค์	เป้าหมาย (ผลผลิตของโครงการ)	งบประมาณและที่ผ่านมา					ตัวชี้วัด (KPI)	ผลที่คาดว่าจะ ได้รับ	หน่วยงาน ที่รับผิดชอบ หลัก
				2566	2567	2568	2569	2570			
20	โครงการติดตั้งไฟฟ้าส่องสว่างระบบโซลาร์เซลล์ในหมู่บ้าน	เพื่อนำพลังงานแสงอาทิตย์มาใช้ส่องสว่างให้เกิดประโยชน์แก่ประชาชน	ติดตั้งไฟฟ้าส่องสว่างระบบโซลาร์เซลล์ภายในหมู่บ้าน 20 จุด		66,000	66,000	66,000	66,000	ตำบลโพธิ์สัย มีไฟฟ้าแสงสว่างใช้สำหรับคมนาคมได้ อย่างสะดวก ร้อยละ 70 ขึ้นไป	ประชาชนมี ถนนใช้ในการคมนาคมได้ สะดวกรวดเร็ว	กองช่าง
21	หมู่ที่ 3 โครงการเสริมผิวทางแอสฟัลต์คอนกรีตจากบ้านนางทองดี ไปที่ นายวัยรุ่ง ผาทอง	เพื่อให้ประชาชนมี ถนนใช้ในการคมนาคมได้สะดวก รวดเร็ว	กว้าง 4.00 เมตร ยาว 188.00 เมตร ทน 0.04 เมตร หรือคิดเป็นพื้นที่ผิวจราจรไม่น้อยกว่า 752 เมตร			280,000	280,000	280,000	ตำบลโพธิ์สัย มีถนนสำหรับคมนาคมได้ อย่างสะดวก ร้อยละ 70 ขึ้นไป	ประชาชนมี ถนนใช้ในการคมนาคมได้ สะดวกรวดเร็ว	กองช่าง
22	โครงการถนนลูกรัง จากสวนนางบุษบา ไปที่ นายอุทัย วันโพนทอง	เพื่อให้ประชาชนมี ถนนใช้ในการคมนาคมได้สะดวก รวดเร็ว	กว้าง 4.00 ม ยาว 334 ม ทน 0.15 ม หรือคิดเป็นพื้นที่ผิวจราจรไม่น้อยกว่า 1,336.00 ตรม.			92,000	92,000	92,000	ตำบลโพธิ์สัย มีถนนสำหรับคมนาคมได้ อย่างสะดวก ร้อยละ 70 ขึ้นไป	ประชาชนมี ถนนใช้ในการคมนาคมได้ สะดวกรวดเร็ว	กองช่าง
23	โครงการถนนลูกรัง จากที่นางกรีน ไปที่ นางง่า	เพื่อให้ประชาชนมี ถนนใช้ในการคมนาคมได้สะดวก รวดเร็ว	กว้าง 5.00 เมตร ยาว 300.00 เมตร ทน 0.15 เมตร หรือคิดเป็นพื้นที่ผิวจราจรไม่น้อยกว่า 1,500.00 ตรม.		109,000	109,000	109,000	109,000	ตำบลโพธิ์สัย มีถนนสำหรับคมนาคมได้ อย่างสะดวก ร้อยละ 70 ขึ้นไป	ประชาชนมี ถนนใช้ในการคมนาคมได้ สะดวกรวดเร็ว	กองช่าง

ที่	โครงการ	วัตถุประสงค์	เป้าหมาย (ผลผลิตของโครงการ)	งบประมาณและที่ผ่านมา				ตัวชี้วัด (KPI)	ผลที่คาดว่าจะ ได้รับ	หน่วยงาน ที่รับผิดชอบ หลัก
				2566	2567	2568	2569			
24	โครงการถนนคอนกรีตเสริมเหล็ก สายทาง จากหน้าวัด ถึงตอนปูตา	เพื่อให้ประชาชนมีถนนใช้ในการคมนาคมได้สะดวก รวดเร็ว	กว้าง 4.00 เมตร ยาว 165.00 เมตร ทนทาน 0.15 เมตร หรือคิดเป็นพื้นที่ผิวจราจรไม่น้อยกว่า 660.00 ตร.ม	466,000	466,000	466,000	466,000	2570	ประชาชนมีถนนใช้ในการคมนาคมได้สะดวก รวดเร็ว	กองช่าง
25	โครงการถนนคอนกรีตเสริมเหล็ก สายทาง จากคลองชลประทาน ไปรั้วค่าย พล.ร.6 (ต่อจากจุดเดิม)	เพื่อให้ประชาชนมีถนนใช้ในการคมนาคมได้สะดวก รวดเร็ว	กว้าง 4.00 เมตร ยาว 176.00 เมตร ทนทาน 0.15 เมตร หรือคิดเป็นพื้นที่ผิวจราจรไม่น้อยกว่า 704.00 ตร.ม	497,000	497,000	497,000	497,000		ประชาชนมีถนนใช้ในการคมนาคมได้สะดวก รวดเร็ว	กองช่าง
26	โครงการถนนคอนกรีตเสริมเหล็ก สายทาง จากที่นายคำมอญ ไปที่นายบุญมี เพชรด่านเหนือ	เพื่อให้ประชาชนมีถนนใช้ในการคมนาคมได้สะดวก รวดเร็ว	กว้าง 3.50 เมตร ยาว 134.00 เมตร ทนทาน 0.15 เมตร หรือคิดเป็นพื้นที่ผิวจราจรไม่น้อยกว่า 469.00 ตร.ม	337,000	337,000	337,000	337,000		ประชาชนมีถนนใช้ในการคมนาคมได้สะดวก รวดเร็ว	กองช่าง

ที่	โครงการ	วัตถุประสงค์	เป้าหมาย (ผลผลิตของโครงการ)	งบประมาณและที่ผ่านมา					ตัวชี้วัด (KPI)	ผลที่คาดว่าจะ ได้รับ	หน่วยงาน ที่รับผิดชอบ หลัก
				2566	2567	2568	2569	2570			
27	โครงการถนนคอนกรีตเสริมเหล็ก สายทางจากหน้าวัด ถึงคอกบุงดา (ต่อจากเส้นเดิม)	เพื่อให้ประชาชนมีถนนใช้ในการคมนาคมได้สะดวก รวดเร็ว	กว้าง 4.00 เมตร ยาว 46.00 เมตร หนา 0.15 เมตร หรือคิดเป็นพื้นที่ผิวจราจรไม่น้อยกว่า 184.00 ตร.ม	134,000	134,000	134,000	134,000	134,000	ประชาชนมีถนนใช้ในการคมนาคมได้สะดวก รวดเร็ว	กองช่าง	
28	โครงการถนนลูกรัง จากคอกบุงดา ไปที่นา นายเสถียร คำโสภะเชือก	เพื่อให้ประชาชนมีถนนใช้ในการคมนาคมได้สะดวก รวดเร็ว	กว้าง 3.00 เมตร ยาว 130.00 เมตร หนา 0.15 เมตร หรือคิดเป็นพื้นที่ผิวจราจรไม่น้อยกว่า 390.00 ตร.ม	30,000	30,000	30,000	30,000	30,000	ประชาชนมีถนนใช้ในการคมนาคมได้สะดวก รวดเร็ว	กองช่าง	
29	โครงการเสริมผิวทาง แอสฟัลท์คอนกรีตจากบ้านพันโทกฤษณา ไปที่นาบางสุพันธ์ อินอุ่นโชติ	เพื่อให้ประชาชนมีถนนใช้ในการคมนาคมได้สะดวก รวดเร็ว	กว้าง 5.00 เมตร ยาว 200.00 เมตร หนา 0.04 เมตร หรือคิดเป็นพื้นที่ผิวจราจรไม่น้อยกว่า 1,000.00 ตร.ม	367,000	367,000	367,000	367,000	367,000	ประชาชนมีถนนใช้ในการคมนาคมได้สะดวก รวดเร็ว	กองช่าง	

ที่	โครงการ	วัตถุประสงค์	เป้าหมาย (ผลผลิตของโครงการ)	งบประมาณและที่ผ่านมา				ตัวชี้วัด (KPI)	ผลที่คาดว่าจะ ได้รับ	หน่วยงาน ที่รับผิดชอบ หลัก
				2566	2567	2568	2569			
30	โครงการติดตั้งไฟฟ้าส่องสว่างระบบโซลาร์เซลล์ในหมู่บ้าน	เพื่อนำพลังงานแสงอาทิตย์มาใช้ส่องสว่างให้เกิดประโยชน์แก่ประชาชน	ติดตั้งไฟฟ้าส่องสว่างระบบโซลาร์เซลล์ภายในหมู่บ้าน 25 จุด		81,000	81,000	81,000	81,000	ประชาชนมีถนนที่ใช้ในการคมนาคมได้ สะดวกรวดเร็ว	กองช่าง
31	<u>หมู่ที่ 4</u> โครงการก่อสร้างถนนลูกรังรอบสถานีทดลองและฝึกอบรมเกษตรกรรม มข.	เพื่อให้ประชาชนมีถนนที่ใช้ในการคมนาคมได้สะดวกรวดเร็ว	กว้าง 4.00 เมตร ยาว 500.00 เมตร หนา 0.15 เมตร หรือคิดเป็นพื้นที่ผิวจราจรไม่น้อยกว่า 2,000.00 ตร.ม			142,000	142,000	142,000	ประชาชนมีถนนที่ใช้ในการคมนาคมได้ สะดวกรวดเร็ว	กองช่าง
32	โครงการก่อสร้างลูกรังจากสามแยกบ้านนายพัฒนาไปที่นางางสมหมาย (ต่อจากจุดเดิม)	เพื่อให้ประชาชนมีถนนที่ใช้ในการคมนาคมได้สะดวกรวดเร็ว	กว้าง 5.00 เมตร ยาว 250.00 เมตร หนา 0.15 เมตร หรือคิดเป็นพื้นที่ผิวจราจรไม่น้อยกว่า 1,250.00 ตร.ม			200,000	200,000	200,000	ประชาชนมีถนนที่ใช้ในการคมนาคมได้ สะดวกรวดเร็ว	กองช่าง

ที่	โครงการ	วัตถุประสงค์	เป้าหมาย (ผลผลิตของโครงการ)	งบประมาณและที่พัฒนา				ตัวชี้วัด (KPI)	ผลที่คาดว่าจะ ได้รับ	หน่วยงาน ที่รับผิดชอบ หลัก
				2566	2567	2568	2569			
33	โครงการก่อสร้างถนนคอนกรีตเสริมเหล็กสายทางรอบพื้นที่ทำการองค์การบริหารส่วนตำบลโพธิ์สัย (ต่อจากจุดเดิม)	เพื่อให้ประชาชนมีถนนใช้ในการคมนาคมได้สะดวกรวดเร็ว	กว้าง 4.00 เมตร ยาว 105.00 เมตร หนา 0.15 เมตร หรือคิดเป็นพื้นที่ผิวจราจรไม่น้อยกว่า 420.00 ตร.ม	315,000	315,000	315,000	315,000	315,000	ประชาชนมีถนนใช้ในการคมนาคมได้สะดวกรวดเร็ว	กองช่าง
34	โครงการก่อสร้างถนนคอนกรีตเสริมเหล็กจากบ้านนายเกรียงศักดิ์ไปโรงเรียนเฉลิมพระเกียรติ (ต่อจุดเดิม)	เพื่อให้ประชาชนมีถนนใช้ในการคมนาคมได้สะดวกรวดเร็ว	กว้าง 4.00 เมตร ยาว 150.00 เมตร หนา 0.15 เมตร หรือคิดเป็นพื้นที่ผิวจราจรไม่น้อยกว่า 600.00 ตร.ม	428,000	428,000	428,000	428,000	428,000	ประชาชนมีถนนใช้ในการคมนาคมได้สะดวกรวดเร็ว	กองช่าง
35	โครงการก่อสร้างอุโมงค์จากบ้านนางสง่าไปบ้านจ.ส.อ.องอาจ อินทะไชย (เส้นข้าง รพ.สต.)	เพื่อให้ประชาชนมีถนนใช้ในการคมนาคมได้สะดวกรวดเร็ว	กว้าง 4.00 เมตร ยาว 61.00 เมตร หนา 0.15 เมตร หรือคิดเป็นพื้นที่ผิวจราจรไม่น้อยกว่า 244.00 ตร.ม	40,000	40,000	40,000	40,000	40,000	ประชาชนมีถนนใช้ในการคมนาคมได้สะดวกรวดเร็ว	กองช่าง

ที่	โครงการ	วัตถุประสงค์	เป้าหมาย (ผลผลิตของโครงการ)	งบประมาณและที่ผ่านมา					ตัวชี้วัด (KPI)	ผลที่คาดว่าจะ ได้รับ	หน่วยงาน ที่รับผิดชอบ หลัก
				2566	2567	2568	2569	2570			
36	โครงการก่อสร้างคูกรัง จากแยกบ้านนายสมพร ไปบ้านนางนาง	เพื่อให้ประชาชนมี ถนนใช้ในการ คมนาคมได้สะดวก รวดเร็ว	กว้าง 4.00 เมตร ยาว 250.00 เมตร หนา 0.15 เมตร หรือคิดเป็น พื้นที่ผิวจราจรไม่น้อย กว่า 1,000.00 ตร.ม	70,000	70,000	70,000	70,000	70,000	ประชาชนมี ถนนใช้ในการ คมนาคมได้ สะดวกรวดเร็ว	กองช่าง	
37	โครงการก่อสร้างคูกรัง จากแยกบ้านนายสมพร รัตนวงจิก ไปถึงรั้ว มข. (ต่อจากจุดเดิม)	เพื่อให้ประชาชนมี ถนนใช้ในการ คมนาคมได้สะดวก รวดเร็ว	กว้าง 4.00 เมตร ยาว 250.00 เมตร หนา 0.15 เมตร หรือคิดเป็น พื้นที่ผิวจราจรไม่น้อย กว่า 1,000.00 ตร.ม	33,000	33,000	33,000	33,000	33,000	ประชาชนมี ถนนใช้ในการ คมนาคมได้ สะดวกรวดเร็ว	กองช่าง	
38	โครงการเสริมผิวทาง แอสฟัลท์คอนกรีตจาก บ้านช่างเพลิน ไปบ้าน นายทองสุข รัตนวงจิก	เพื่อให้ประชาชนมี ถนนใช้ในการ คมนาคมได้สะดวก รวดเร็ว	กว้าง 4.00 เมตร ยาว 216.00 เมตร หนา 0.04 เมตร หรือคิดเป็น พื้นที่ผิวจราจรไม่น้อย กว่า 864.00 ตร.ม	321,000	321,000	321,000	321,000	321,000	ประชาชนมี ถนนใช้ในการ คมนาคมได้ สะดวกรวดเร็ว	กองช่าง	

ที่	โครงการ	วัตถุประสงค์	เป้าหมาย (ผลผลิตของโครงการ)	งบประมาณและที่ผ่านมา				ตัวชี้วัด (KPI)	ผลที่คาดว่าจะ ได้รับ	หน่วยงาน ที่รับผิดชอบ หลัก
				2566	2567	2568	2569			
39	โครงการเสริมผิวทาง แอสฟัลท์คอนกรีตจาก ถนน 2387 ไปบ้านโนน โพธิ์ ม.8	เพื่อให้ประชาชนมี ถนนใช้ในการ คมนาคมได้สะดวก รวดเร็ว	กว้าง 4.00 เมตร ยาว 144.00 เมตร หนา 0.04 เมตร หรือคิดเป็น พื้นที่ผิวจราจรไม่น้อย กว่า 576.00 ตร.ม	215,000	215,000	215,000	215,000	215,000	ประชาชนมี ถนนใช้ในการ คมนาคมได้ สะดวกรวดเร็ว	กองช่าง
40	โครงการเสริมผิวทาง แอสฟัลท์คอนกรีตจาก บ้านนางสาวรอง ไปสาม แยกวัดบ้านโพธิ์สัย	เพื่อให้ประชาชนมี ถนนใช้ในการ คมนาคมได้สะดวก รวดเร็ว	กว้าง 5.00 เมตร ยาว 194.00 เมตร หนา 0.04 เมตร หรือคิดเป็น พื้นที่ผิวจราจรไม่น้อย กว่า 970.00 ตร.ม	356,000	356,000	356,000	356,000	356,000	ประชาชนมี ถนนใช้ในการ คมนาคมได้ สะดวกรวดเร็ว	กองช่าง
41	โครงการติดตั้งไฟฟ้าส่อง สว่างระบบโซลาร์เซลล์ใน หมู่บ้าน	เพื่อนำพลังงาน แสงอาทิตย์มาใช้ส่อง สว่างให้เกิดประโยชน์ แก่ประชาชน	ติดตั้งไฟฟ้าส่องสว่าง ระบบโซลาร์เซลล์ภายใน หมู่บ้าน 30 จุด	97,000	97,000	97,000	97,000	97,000	ประชาชนมี ถนนใช้ในการ คมนาคมได้ สะดวกรวดเร็ว	กองช่าง

ที่	โครงการ	วัตถุประสงค์	เป้าหมาย (ผลผลิตของโครงการ)	งบประมาณและที่ผ่านมา				ตัวชี้วัด (KPI)	ผลที่คาดว่าจะ ได้รับ	หน่วยงาน ที่รับผิดชอบ หลัก	
				2566	2567	2568	2569				2570
42	หมู่ที่ 5 โครงการก่อสร้างถนน คอนกรีตเสริมเหล็ก จาก ที่นายนายสาย – สามแยก ที่นายนางบุญโฮม	เพื่อให้ประชาชนมี ถนนใช้ในการ คมนาคมได้สะดวก รวดเร็ว	กว้าง 4.00 เมตร ยาว 134.00 เมตร หนา 0.15 เมตร หรือคิดเป็น พื้นที่ผิวจราจรไม่น้อย กว่า 536.00 ตาราง เมตร	2566	2567	2568	2569	2570	ตำบลโพธิ์สัย มีถนนสำหรับ คมนาคมได้ อย่างสะดวก ร้อยละ 70 ขึ้นไป	ประชาชนมี ถนนใช้ในการ คมนาคมได้ สะดวกรวดเร็ว	กองช่าง
43	โครงการก่อสร้างถนน คอนกรีตเสริมเหล็ก จาก แยกที่นายนางทองใส ไป ที่นายนางบุญโฮม	เพื่อให้ประชาชนมี ถนนใช้ในการ คมนาคมได้สะดวก รวดเร็ว	กว้าง 4.00 เมตร ยาว 176.00 เมตร หนา 0.15 เมตร หรือคิดเป็น พื้นที่ผิวจราจรไม่น้อย กว่า 704.00 ตาราง เมตร	2566	2567	2568	2569	2570	ตำบลโพธิ์สัย มีถนนสำหรับ คมนาคมได้ อย่างสะดวก ร้อยละ 70 ขึ้นไป	ประชาชนมี ถนนใช้ในการ คมนาคมได้ สะดวกรวดเร็ว	กองช่าง

ที่	โครงการ	วัตถุประสงค์	เป้าหมาย (ผลผลิตของโครงการ)	งบประมาณและที่ผ่านมา				ตัวชี้วัด (KPI)	ผลที่คาดว่าจะ ได้รับ	หน่วยงาน ที่รับผิดชอบ หลัก
				2566	2567	2568	2569			
44	โครงการก่อสร้างถนน สุกรีจกที่นางบุญโฮม ไปที่นายเอก เชียง พฤษ์	เพื่อให้ประชาชนมี ถนนใช้ในการ คมนาคมได้สะดวก รวดเร็ว	กว้าง 4.00 เมตร ยาว 690.00 เมตร ทน 0.15 เมตร หรือคิดเป็น พื้นที่ผิวจราจรไม่น้อย กว่า 2,760.00 ตาราง เมตร	496,000	496,000	496,000	496,000	ประชาชนมี ถนนใช้ในการ คมนาคมได้ สะดวกรวดเร็ว	กองช่าง	
45	โครงการติดตั้งไฟฟ้าส่อง สว่างระบบโซลาร์เซลล์ใน หมู่บ้าน	เพื่อนำพลังงาน แสงอาทิตย์มาใช้ส่อง สว่างให้เกิดประโยชน์ แก่ประชาชน	ติดตั้งไฟฟ้าส่องสว่าง ระบบโซลาร์เซลล์ภายใน หมู่บ้าน 20 จุด	66,000	66,000	66,000	66,000	ตำบลโพธิ์สัย มีไฟฟ้าแสง สว่างใช้ สำหรับ คมนาคมได้ อย่างสะดวก ร้อยละ 70 ขึ้นไป	กองช่าง	
46	หมู่ที่ 6 โครงการก่อสร้างถนน คอนกรีตเสริมเหล็ก จาก คุ้มใหม่เจริญไปที่นานา ยอมนร	เพื่อให้ประชาชนมี ถนนใช้ในการ คมนาคมได้สะดวก รวดเร็ว	กว้าง 4.00 เมตร ยาว 137.00 เมตร ทน 0.15 เมตร หรือคิดเป็น พื้นที่ผิวจราจรไม่น้อย กว่า 548.00 ตาราง เมตร			383,000	383,000	ตำบลโพธิ์สัย มีถนนสำหรับ คมนาคมได้ อย่างสะดวก ร้อยละ 70 ขึ้นไป	กองช่าง	

ที่	โครงการ	วัตถุประสงค์	เป้าหมาย (ผลผลิตของโครงการ)	งบประมาณและที่ผ่านมา				ตัวชี้วัด (KPI)	ผลที่คาดว่าจะ ได้รับ	หน่วยงาน ที่รับผิดชอบ หลัก
				2566	2567	2568	2569			
47	โครงการก่อสร้างลาน คอนกรีตเสริมเหล็ก คอน ปูตา บ้านโคกกลาง	เพื่อให้ประชาชนมี ถนนใช้ในการ คมนาคมได้สะดวก รวดเร็ว	ส่วนที่ 1 กว้าง 8.00 ม. ยาว 11 ม. ส่วนที่ 2 กว้าง 5.00 ม. ยาว 29 ม. ส่วนที่ 3 กว้าง 4.00 ม. ยาวเฉลี่ย 14.60 ม. ส่วนที่ 4 กว้างเฉลี่ย 8.55 ม.ยาว 24.73 ม. ส่วนที่ 5 มีความยาวรอบ รูป 20 ม.19 ม 5 ม หนา 0.10 ม. หรือมีพื้นที่ใช้ สอยไม่น้อยกว่า 549.95 ตร.ม	218,000	218,000	218,000	218,000	218,000	ประชาชนมีลาน คอนกรีต. สาธารณะ ประโยชน์ ร่วมกัน	กองช่าง
48	โครงการก่อสร้างถนน ลูกรังจากที่นายคำหลาย ไปที่นานายอมร	เพื่อให้ประชาชนมี ถนนใช้ในการ คมนาคมได้สะดวก รวดเร็ว	กว้าง 5.00 ม. ยาว 360.00 ม. หนา 0.15 ม. หรือคิดเป็นพื้นที่ผิว จากรังไม่น้อยกว่า 1,800.00 ตร.ม. พร้อม วางท่อระบายน้ำแบบ เดี่ยว 2 จุด	495,000	495,000	495,000	495,000	495,000	ประชาชนมี ถนนใช้ในการ คมนาคมได้ สะดวกรวดเร็ว	กองช่าง

สง., ๒๙

ที่	โครงการ	วัตถุประสงค์	เป้าหมาย (ผลผลิตของโครงการ)	งบประมาณและที่ผ่านมา				ตัวชี้วัด (KPI)	ผลที่คาดว่าจะ ได้รับ	หน่วยงาน ที่รับผิดชอบ หลัก
				2566	2567	2568	2569			
49	โครงการเสริมผิวทาง แอสฟัลต์คอนกรีตจาก ทางเข้าหมู่บ้านไปวัด บ้านโคกกลาง	เพื่อให้ประชาชนมี ถนนใช้ในการ คมนาคมได้สะดวก รวดเร็ว	กว้าง 4.00 ม. ยาว 382.00 ม. หน้า 0.04 ม. หรือมีพื้นที่ใช้สอยไม่น้อย กว่า 1,528 ตร.ม		565,000	565,000	565,000	565,000	ประชาชนมี ถนนใช้ในการ คมนาคมได้ สะดวกรวดเร็ว	กองช่าง
50	โครงการก่อสร้างถนน คอนกรีตเสริมเหล็ก จาก คืมใหม่เจริญไปทีนนา ยอมร (ต่อจากจุดเดิม)	เพื่อให้ประชาชนมี ถนนใช้ในการ คมนาคมได้สะดวก รวดเร็ว	กว้าง 4.00 เมตร ยาว 179.00 เมตร หน้า 0.15 เมตร หรือคิดเป็น พื้นที่ผิวจราจรไม่น้อย กว่า 716.00 ตาราง เมตร		498,000	498,000	498,000	498,000	ประชาชนมี ถนนใช้ในการ คมนาคมได้ สะดวกรวดเร็ว	กองช่าง
51	โครงการติดตั้งไฟฟ้าส่อง สว่างระบบโซลาร์เซลล์ใน หมู่บ้าน	เพื่อนำพลังงาน แสงอาทิตย์มาใช้ส่อง สว่างให้เกิดประโยชน์ แก่ประชาชน	ติดตั้งไฟฟ้าส่องสว่าง ระบบโซลาร์เซลล์ภายใน หมู่บ้าน 25 จุด		81,000	81,000	81,000	81,000	ประชาชนมี ถนนใช้ในการ คมนาคมได้ สะดวกรวดเร็ว	กองช่าง

ที่	โครงการ	วัตถุประสงค์	เป้าหมาย (ผลผลิตของโครงการ)	งบประมาณและที่ผ่านมา					ตัวชี้วัด (KPI)	ผลที่คาดว่าจะ ได้รับ	หน่วยงาน ที่รับผิดชอบ หลัก
				2566	2567	2568	2569	2570			
52	หมู่ที่ 7 โครงการก่อสร้าง คอนกรีตเสริมเหล็กขอย สุขฤทัย เชื่อมทางหลวง แผ่นดินหมายเลข 23	เพื่อให้ประชาชนมี ถนนใช้ในการ คมนาคมได้สะดวก รวดเร็ว	กว้าง 4.00 เมตร ยาว 116.00 เมตร ทน 0.15 เมตร หรือคิดเป็น พื้นที่ผิวจราจรไม่น้อย กว่า 464.00 ตาราง เมตร	2566	2567	2568	2569	2570	ตำบลโพธิ์สัย มีถนนสำหรับ คมนาคมได้ อย่างสะดวก ร้อยละ 70 ขึ้นไป	ประชาชนมี ถนนใช้ในการ คมนาคมได้ สะดวกรวดเร็ว	กองช่าง
53	โครงการเสริมไหล่ทาง ขอยรัมย์ จากบ้าน จสอ. วีระยุทธถึงสี่แยก	เพื่อให้ประชาชนมี ถนนใช้ในการ คมนาคมได้สะดวก รวดเร็ว	งานไหล่ทางลูกรังผิว จราจร 2 ฟันข้างละ กว้าง 1.00 ม.ยา 143.00 ม. ทน 0.15 ม. หรือคิดเห็นพื้นที่ไม่ น้อยกว่า 286.00 ตรม . พร้อมวางบ่อพัก คอนกรีตสำเร็จรูป 1 จุด	2566	2567	2568	2569	2570	ตำบลโพธิ์สัย มีถนนสำหรับ คมนาคมได้ อย่างสะดวก ร้อยละ 70 ขึ้นไป	ประชาชนมี ถนนใช้ในการ คมนาคมได้ สะดวกรวดเร็ว	กองช่าง
54	โครงการเสริมผิวทาง แอสฟัลท์คอนกรีตจาก สามแยกกวัดอโศกวนา ราม ไปบ้านนายจรัส อินอุ่นโชติ	เพื่อให้ประชาชนมี ถนนใช้ในการ คมนาคมได้สะดวก รวดเร็ว	กว้าง 4.00 เมตร ยาว 526.00 เมตร ทน 0.04 ม. หรือมีพื้นที่ใช้ สอยไม่น้อยกว่า 2,104 ตร.ม	2566	2567	2568	2569	2570	ตำบลโพธิ์สัย มีถนน สำหรับ คมนาคมได้ อย่างสะดวก ร้อยละ 70 ขึ้นไป	ประชาชนมี ถนนใช้ในการ คมนาคมได้ สะดวกรวดเร็ว	กองช่าง

ที่	โครงการ	วัตถุประสงค์	เป้าหมาย (ผลผลิตของโครงการ)	งบประมาณและที่เข้ามา				ตัวชี้วัด (KPI)	ผลที่คาดว่าจะ ได้รับ	หน่วยงาน ที่รับผิดชอบ หลัก
				2566	2567	2568	2569			
55	โครงการเสริมผิวทาง แอสฟัลต์คอนกรีตจาก สามแยกที่ทำการ ไปรษณีย์โสกเชิงอก ไป บ้านนายจรัส อินอุ่น โชติ	เพื่อให้ประชาชนมี ถนนที่ใช้ในการ คมนาคมได้สะดวก รวดเร็ว	กว้าง 4.00 เมตร ยาว 526.00 เมตร หนา 0.04 ม. หรือมีพื้นที่ใช้ สอยไม่น้อยกว่า 2,104 ตร.ม	777,000	777,000	777,000	777,000	777,000	ประชาชนมี ถนนที่ใช้ในการ คมนาคมได้ สะดวกรวดเร็ว	กองช่าง
56	โครงการเสริมผิวทาง แอสฟัลต์คอนกรีตจาก หลังโรงเรียนบ้านโสก เชิงอก บ้านนายเที่ยงไป บ้าน จสอ.จนดล	เพื่อให้ประชาชนมี ถนนที่ใช้ในการ คมนาคมได้สะดวก รวดเร็ว	กว้าง 4.00 เมตร ยาว 250.00 เมตร หนา 0.04 ม. หรือมีพื้นที่ใช้ สอยไม่น้อยกว่า 1,000 ตร.ม	371,000	371,000	371,000	371,000	371,000	ประชาชนมี ถนนที่ใช้ในการ คมนาคมได้ สะดวกรวดเร็ว	กองช่าง
57	โครงการก่อสร้างถนน อุกรัง จากบ้าน รต. อำนาจ - ศึกษานางประ ทุมทอง	เพื่อให้ประชาชนมี ถนนที่ใช้ในการ คมนาคมได้สะดวก รวดเร็ว	กว้าง 4.00 เมตร ยาว 368.00 เมตร หนา 0.15 เมตร หรือคิดเป็น พื้นที่ผิวจราจรไม่น้อย กว่า 1,472.00 ตาราง เมตร	48,000	48,000	48,000	48,000	48,000	ประชาชนมี ถนนที่ใช้ในการ คมนาคมได้ สะดวกรวดเร็ว	กองช่าง

ที่	โครงการ	วัตถุประสงค์	เป้าหมาย (ผลผลิตของโครงการ)	งบประมาณและที่ผ่านมา				ตัวชี้วัด (KPI)	ผลที่คาดว่าจะ ได้รับ	หน่วยงาน ที่รับผิดชอบ หลัก
				2566	2567	2568	2569			
58	โครงการก่อสร้างถนน ลูกรังจากบ้านนายทิวา ไปซอยร่มเย็น (ต่อจาก จุดเดิม)	เพื่อให้ประชาชนมี ถนนใช้ในการ คมนาคมได้สะดวก รวดเร็ว	กว้าง 4.00 ม. ยาว 368. 00 ม. ทน 0.15 ม. หรือ คิดเป็นผิวจราจรไม่น้อย กว่า 1,472.00 ตร.ม	48,000	48,000	48,000	48,000	2570	ประชาชนมี ถนนใช้ในการ คมนาคมได้ สะดวกรวดเร็ว	กองช่าง
59	โครงการติดตั้งไฟฟ้าส่อง สว่างระบบโซลาร์เซลล์ใน หมู่บ้าน	เพื่อนำพลังงาน แสงอาทิตย์มาใช้ส่อง สว่างให้เกิดประโยชน์ แก่ประชาชน	ติดตั้งไฟฟ้าส่องสว่าง ระบบโซลาร์เซลล์ภายใน หมู่บ้าน 30 จุด	97,000	97,000	97,000	97,000	2570	ประชาชนมี ถนนใช้ในการ คมนาคมได้ สะดวกรวดเร็ว	กองช่าง
60	หมู่ที่ 8 โครงการก่อสร้างถนน ลูกรัง จากที่นายทอง บ่อไปที่นายนายสากี (ต่อ จากจุดเดิม)	เพื่อให้ประชาชนมี ถนนใช้ในการ คมนาคมได้สะดวก รวดเร็ว	กว้าง 4.00 ม. ยาว 141. 00 ม. ทน 0.15 ม. หรือ คิดเป็นผิวจราจรไม่น้อย กว่า 564.00 ตร.ม พร้อม วางท่อระบายน้ำแบบ เดี่ยว 1 จุด	57,000	57,000	57,000	57,000	2570	ประชาชนมี ถนนใช้ในการ คมนาคมได้ สะดวกรวดเร็ว	กองช่าง

ที่	โครงการ	วัตถุประสงค์	เป้าหมาย (ผลผลิตของโครงการ)	งบประมาณและที่ผ่านมา					ตัวชี้วัด (KPI)	ผลที่คาดว่าจะ ได้รับ	หน่วยงาน ที่รับผิดชอบ หลัก
				2566	2567	2568	2569	2570			
61	โครงการก่อสร้างถนนคอนกรีตเสริมเหล็กสายทางจากบ้านนายกิตติชัย ไปที่นายนายสาภิ	เพื่อให้ประชาชนมีถนนใช้ในการคมนาคมได้สะดวกรวดเร็ว	กว้าง 4.00 ม. ยาว 175.00 ม. ทน 0.15 ม. หรือคิดเป็นผิวจราจรไม่น้อยกว่า 700.00 ตร.ม		494,000	494,000	494,000	494,000	2570	ประชาชนมีถนนใช้ในการคมนาคมได้สะดวกรวดเร็ว	กองช่าง
62	โครงการเสริมผิวทางแอสฟัลต์คอนกรีตจากบ้านโนนโพธิ์ หมู่ที่ 8 ไปโพธิ์ชัย หมู่ที่ 4	เพื่อให้ประชาชนมีถนนใช้ในการคมนาคมได้สะดวกรวดเร็ว	กว้าง 5.00 เมตร ยาว 1,840.00 เมตร ทน 0.04 ม. หรือคิดเป็นพื้นที่ผิวจราจรไม่น้อยกว่า 9,200.00 ตารางเมตร		3,345,000	3,345,000	3,345,000	3,345,000		ประชาชนมีถนนใช้ในการคมนาคมได้สะดวกรวดเร็ว	กองช่าง
63	โครงการก่อสร้างถนนคอนกรีตเสริมเหล็กสายทางที่นายนายทองป๋อ ไปที่นายนายสาภิ	เพื่อให้ประชาชนมีถนนใช้ในการคมนาคมได้สะดวกรวดเร็ว	กว้าง 3.50 ม. ยาว 199.00 ม. ทน 0.15 ม. หรือคิดเป็นผิวจราจรไม่น้อยกว่า 696.50 ตร.ม		499,000	499,000	499,000	499,000		ประชาชนมีถนนใช้ในการคมนาคมได้สะดวกรวดเร็ว	กองช่าง

ที่	โครงการ	วัตถุประสงค์	เป้าหมาย (ผลผลิตของโครงการ)	งบประมาณและที่ผ่านมา				ตัวชี้วัด (KPI)	ผลที่คาดว่าจะ ได้รับ	หน่วยงาน ที่รับผิดชอบ หลัก
				2566	2567	2568	2569			
64	โครงการติดตั้งไฟฟ้าส่องสว่างระบบโซลาร์เซลล์ในหมู่บ้าน	เพื่อนำพลังงานแสงอาทิตย์มาใช้ส่องสว่างให้เกิดประโยชน์แก่ประชาชน	ติดตั้งไฟฟ้าส่องสว่างระบบโซลาร์เซลล์ภายในหมู่บ้าน 25 จุด	81,000	81,000	81,000	81,000	81,000	ประชาชนมีถนนที่ใช้ในการคมนาคมได้สะดวกรวดเร็ว	กองช่าง
65	<u>หมู่ที่ 9</u> โครงการก่อสร้างถนนคอนกรีตเสริมเหล็กจากบ้านนายอวยชัยไปบ้านนางอรุณ (ต่อจากจุดเดิม)	เพื่อให้ประชาชนมีถนนที่ใช้ในการคมนาคมได้สะดวกรวดเร็ว	กว้าง 4.00 ม. ยาว 34.00 ม. หน้า 0.15 ม. หรือคิดเป็นผิวจราจรไม่น้อยกว่า 136.00 ตร.ม			117,000	117,000	117,000	ประชาชนมีถนนที่ใช้ในการคมนาคมได้สะดวกรวดเร็ว	กองช่าง
66	โครงการก่อสร้างถนนคอนกรีตเสริมเหล็กจากบ้านนางทองเดือน ไปบ้านนางถวิล	เพื่อให้ประชาชนมีถนนที่ใช้ในการคมนาคมได้สะดวกรวดเร็ว	กว้าง 4.00 ม. ยาว 177.00 ม. หน้า 0.15 ม. หรือคิดเป็นผิวจราจรไม่น้อยกว่า 708.00 ตร.ม	499,000	499,000	499,000	499,000	499,000	ประชาชนมีถนนที่ใช้ในการคมนาคมได้สะดวกรวดเร็ว	กองช่าง

ที่	โครงการ	วัตถุประสงค์	เป้าหมาย (ผลผลิตของโครงการ)	งบประมาณและที่ผ่านมา				ตัวชี้วัด (KPI)	ผลที่คาดว่าจะ ได้รับ	หน่วยงาน ที่รับผิดชอบ หลัก
				2566	2567	2568	2569			
67	โครงการก่อสร้างถนนคอนกรีตเสริมเหล็กจากบ้านร้อยตรีนิมิต ไปสวนสมชาย	เพื่อให้ประชาชนมีถนนที่ใช้ในการคมนาคมได้สะดวกรวดเร็ว	กว้าง 4.00 ม. ยาว 30.00 ม. ทน 0.15 ม. หรือคิดเป็นผิวจราจรไม่น้อยกว่า 120.00 ตร.ม	88,000	88,000	88,000	88,000	88,000	ประชาชนมีถนนที่ใช้ในการคมนาคมได้สะดวกรวดเร็ว	กองช่าง
68	โครงการก่อสร้างถนนคอนกรีตเสริมเหล็กจากบ้านที่นายอนุชิตเดชไปวัดโพหนองเก่า (ต่อจากจุดเดิม)	เพื่อให้ประชาชนมีถนนที่ใช้ในการคมนาคมได้สะดวกรวดเร็ว	กว้าง 4.00 ม. ยาว 62.00 ม. ทน 0.15 ม. หรือคิดเป็นผิวจราจรไม่น้อยกว่า 248.00 ตร.ม	176,000	176,000	176,000	176,000	176,000	ประชาชนมีถนนที่ใช้ในการคมนาคมได้สะดวกรวดเร็ว	กองช่าง
69	โครงการก่อสร้างถนนคอนกรีตเสริมเหล็กจากบ้านนางทองเดือน ไปบ้านนายสมชาย	เพื่อให้ประชาชนมีถนนที่ใช้ในการคมนาคมได้สะดวกรวดเร็ว	กว้าง 4.00 ม. ยาว 177.00 ม. ทน 0.15 ม. หรือคิดเป็นผิวจราจรไม่น้อยกว่า 708.00 ตร.ม	499,000	499,000	499,000	499,000	499,000	ประชาชนมีถนนที่ใช้ในการคมนาคมได้สะดวกรวดเร็ว	กองช่าง

ที่	โครงการ	วัตถุประสงค์	เป้าหมาย (ผลผลิตของโครงการ)	งบประมาณและที่ผ่านมา					ตัวชี้วัด (KPI)	ผลที่คาดว่าจะ ได้รับ	หน่วยงาน ที่รับผิดชอบ หลัก
				2566	2567	2568	2569	2570			
70	โครงการเสริมผิวทาง แอสฟัลท์คอนกรีต จากแยกโรงเรียน บ้านโพหนอง ไป ที่นา นายทองบ่อ (ต่อจากจุด เดิม)	เพื่อให้ประชาชนมี ถนนใช้ในการ คมนาคมได้สะดวก รวดเร็ว	กว้าง 5.00 ม. ยาว 130. 00 ม. ทน 0.04 ม. หรือ คิดเป็นพื้นที่ผิวจราจรไม่ น้อยกว่า 650.00 ตารางเมตร	240,000	240,000	240,000	240,000	240,000	ตำบลโพธิ์สัย มีถนนสำหรับ คมนาคมได้ อย่างสะดวก ร้อยละ 70 ขึ้นไป	ประชาชนมี ถนนใช้ในการ คมนาคมได้ สะดวกรวดเร็ว	กองช่าง
71	โครงการติดตั้งไฟฟ้าส่อง สว่างระบบโซลาร์เซลล์ใน หมู่บ้าน	เพื่อนำพลังงาน แสงอาทิตย์มาใช้ส่อง สว่างให้เกิดประโยชน์ แก่ประชาชน	ติดตั้งไฟฟ้าส่องสว่าง ระบบโซลาร์เซลล์ภายใน หมู่บ้าน 25 จุด	81,000	81,000	81,000	81,000	81,000	ตำบลโพธิ์สัย มีไฟฟ้าแสง สว่างใช้ สำหรับ คมนาคมได้ อย่างสะดวก ร้อยละ 70 ขึ้นไป	ประชาชนมี ถนนใช้ในการ คมนาคมได้ สะดวกรวดเร็ว	กองช่าง
72	หมู่ที่ 10 โครงการก่อสร้างถนน คอนกรีตเสริมเหล็กจาก ที่นายทองบ่อไปที่บ้าน นางสมบุญ	เพื่อให้ประชาชนมี ถนนใช้ในการ คมนาคมได้สะดวก รวดเร็ว	กว้าง 4.00 ม. ยาว 57. 00 ม. ทน 0.15 ม. หรือ คิดเป็นผิวจราจรไม่น้อย กว่า 228.00 ตร.ม	163,000	163,000	163,000	163,000	163,000	ตำบลโพธิ์สัย มีถนนสำหรับ คมนาคมได้ อย่างสะดวก ร้อยละ 70 ขึ้นไป	ประชาชนมี ถนนใช้ในการ คมนาคมได้ สะดวกรวดเร็ว	กองช่าง

ที่	โครงการ	วัตถุประสงค์	เป้าหมาย (ผลผลิตของโครงการ)	งบประมาณและที่ผ่านมา				ตัวชี้วัด (KPI)	ผลที่คาดว่าจะ ได้รับ	หน่วยงาน ที่รับผิดชอบ หลัก
				2566	2567	2568	2569			
73	โครงการก่อสร้างถนน คอนกรีตเสริมเหล็ก สาย ทางจากเมรุ วัดโสก วนาราม ไปที่นายนาย บรรจง	เพื่อให้ประชาชนมี ถนนใช้ในการ คมนาคมได้สะดวก รวดเร็ว	กว้าง 4.00 ม. ยาว 124. 00 ม. หน้า 0.15 ม. หรือคิดเป็นผิวจราจรไม่ น้อยกว่า 496.00 ตร.ม	351,000	351,000	351,000	351,000	2570	ประชาชนมี ถนนใช้ในการ คมนาคมได้ สะดวกรวดเร็ว	กองช่าง
74	โครงการก่อสร้างถนน คอนกรีตเสริมเหล็ก สาย ทางจากบ้านนางนงษ์ชา ถึงบ้านนายประทีป	เพื่อให้ประชาชนมี ถนนใช้ในการ คมนาคมได้สะดวก รวดเร็ว	กว้าง 3.00 ม. ยาว 23. 00 ม. หน้า 0.15 ม. หรือคิดเป็นผิวจราจรไม่ น้อยกว่า 69.00 ตร.ม	66,000	66,000	66,000	66,000	66,000	ประชาชนมี ถนนใช้ในการ คมนาคมได้ สะดวกรวดเร็ว	กองช่าง
75	โครงการติดตั้งไฟฟ้าส่อง สว่างระบบโซลาร์เซลล์ใน หมู่บ้าน	เพื่อนำพลังงาน แสงอาทิตย์มาใช้ส่อง สว่างให้เกิดประโยชน์ แก่ประชาชน	ติดตั้งไฟฟ้าส่องสว่าง ระบบโซลาร์เซลล์ภายใน หมู่บ้าน 20 จุด	66,000	66,000	66,000	66,000	66,000	ประชาชนมี ถนนใช้ในการ คมนาคมได้ สะดวกรวดเร็ว	กองช่าง

รายละเอียดโครงการพัฒนา

แผนพัฒนาท้องถิ่น (พ.ศ.2566 - 2570)

(เพิ่มเติม / เปลี่ยนแปลง/แก้ไข ฉ.7)

องค์การบริหารส่วนตำบลโพธิ์ชัย อำเภอศรีสมเด็จ จังหวัดร้อยเอ็ด

- ก. ยุทธศาสตร์ชาติ 20 ปี ยุทธศาสตร์ที่ 2 การสร้างความสามารถในการแข่งขัน
- ข. แผนพัฒนาเศรษฐกิจและสังคมแห่งชาติ ฉบับที่ 13 หมวดหน้าที่ 8
- ค. Sustainable Development Goals: SDGs เป้าหมายที่ ไทยมีพื้นที่และเมืองอัจฉริยะที่นำอยู่ ปลดภัย เดิบโตได้อย่างยั่งยืน
- ง. ยุทธศาสตร์จังหวัดร้อยเอ็ด ยุทธศาสตร์ที่ 1 พัฒนาโครงสร้างพื้นฐาน
- จ. ยุทธศาสตร์การพัฒนาขององค์กรปกครองส่วนท้องถิ่นในเขตจังหวัดร้อยเอ็ด ยุทธศาสตร์ที่ 2
1. ยุทธศาสตร์ พัฒนาระบบโครงสร้างพื้นฐานและสิ่งอำนวยความสะดวกให้ได้มาตรฐาน
- 1.1 กลยุทธ์พัฒนาแหล่งน้ำเดิมและแหล่งน้ำธรรมชาติเพื่อเพิ่มประสิทธิภาพการกักเก็บ พัฒนาชลประทานและเขตไฟฟ้าเพื่อการเกษตรให้ครอบคลุมทุกพื้นที่
- (1) แผนงาน อุตสาหกรรมและการโยธา
- (2) งานก่อสร้าง

ที่	โครงการ	วัตถุประสงค์	เป้าหมาย (ผลผลิตของโครงการ)	งบประมาณและที่ผ่านมา			ตัวชี้วัด (KPI)	ผลที่คาดว่าจะได้รับ	หน่วยงาน ที่รับผิดชอบ หลัก		
				2566	2567	2568				2569	2570
1	เปลี่ยนท่อเมนต้น ประปาหมู่บ้าน บ้าน โพธิ์ชัยน้อย (คุ้ม หนองงูเห่า)	เพื่อให้มีน้ำเพียงพอ ต่อการอุปโภค บริโภค	วางระบบท่อส่งน้ำหลัก บ้านโพธิ์ชัยน้อยคุ้ม หนองงูเห่า	204,000	204,000	204,000	204,000	204,000	มีน้ำเพียงพอต่อ การอุปโภค บริโภค	มีน้ำเพียงพอต่อ การอุปโภค บริโภค	กองช่าง

ที่	โครงการ	วัตถุประสงค์	เป้าหมาย (ผลผลิตของโครงการ)	งบประมาณและที่ผ่านมา				ตัวชี้วัด (KPI)	ผลที่คาดว่าจะได้รับ	หน่วยงาน ที่รับผิดชอบหลัก
				2566	2567	2568	2569			
2	ขุดเจาะบ่อบาดาลหมู่บ้านบ้านโพธิ์สัยน้อย (ส.อบต.จำปี)	เพื่อให้ประชาชนมีน้ำเพียงพอสำหรับอุปโภคบริโภค	ขุดเจาะบ่อบาดาล ขนาด 6 นิ้ว ความลึกไม่น้อยกว่า 150 เมตร ปริมาณน้ำไม่น้อยกว่า 3.00 ลบ.ม/ชม.	176,000	176,000	176,000	176,000	มีน้ำเพียงพอต่อการอุปโภคบริโภค	มีน้ำเพียงพอต่อการอุปโภคบริโภค	กองช่าง
3	ติดตั้งท่อส่งน้ำเพื่อการเกษตรจากอ่างเก็บน้ำห้วยแอมมาบ่อพักประปาหมู่บ้าน บ้านโนนสมบูรณ์	เพื่อให้ประชาชนมีน้ำเพียงพอสำหรับอุปโภคบริโภค	ติดตั้งท่อส่งน้ำเพื่อการเกษตรจากอ่างเก็บน้ำห้วยแอมมาบ่อพัก ระยะทาง 1800 เมตร	133,000	133,000	133,000	133,000	มีน้ำเพียงพอต่อการอุปโภคบริโภค	มีน้ำเพียงพอต่อการอุปโภคบริโภค	กองช่าง
4	โครงการสูบน้ำดิบพลังงานแสงอาทิตย์แบบผิวดิน ขนาด 25,000 w (จำนวน 2 เครื่อง)	เพื่อให้ประชาชนมีน้ำเพียงพอสำหรับอุปโภคบริโภค	สูบน้ำดิบพลังงานแสงอาทิตย์แบบผิวดิน ขนาด 25,000 w (จำนวน 2 เครื่อง)	2,000,000	2,000,000	2,000,000	2,000,000	มีน้ำเพียงพอต่อการอุปโภคบริโภค	มีน้ำเพียงพอต่อการอุปโภคบริโภค	กองช่าง
5	โครงการขุดลอกอ่างเก็บน้ำบ้านโนนสมบูรณ์	เพื่อขุดลอกอ่างเก็บน้ำสาธารณะในการอุปโภค บริโภค	ขุดลอกสระน้ำสาธารณะ	1,031,600	1,031,600	1,031,600	1,031,600	ขุดลอกสระน้ำสาธารณะ	ประชาชนมีน้ำอุปโภคบริโภคในฤดูแล้งและใช้ไม่การเกษตร	กองช่าง

ที่	โครงการ	วัตถุประสงค์	เป้าหมาย (ผลผลิตของโครงการ)	งบประมาณและที่ผ่านมา					ตัวชี้วัด (KPI)	ผลที่คาดว่าจะได้รับ	หน่วยงาน ที่รับผิดชอบ หลัก
				2566	2567	2568	2569	2570			
6	ปรับปรุงระบบประปาหมู่บ้าน บ้านหม้อาคา	เพื่อให้ประชาชนมีน้ำเพียงพอสำหรับอุปโภคบริโภค	ขนาด 6 นิ้ว ความลึกไม่น้อยกว่า 150 เมตร ปริมาณน้ำไม่น้อยกว่า 3.00 ลบ.ม./ชม.		354,000	354,000	354,000	354,000	มีน้ำเพียงพอต่อการอุปโภคบริโภค	มีน้ำเพียงพอต่อการอุปโภคบริโภค	กองช่าง
7	ติดตั้งแผงโซลาร์เซลล์ ระบบประปาหมู่บ้าน บ้านโนนโพธิ์	เพื่อให้ประชาชนมีน้ำเพียงพอสำหรับอุปโภคบริโภค	ติดตั้งแผงโซลาร์เซลล์ ระบบประปาหมู่บ้าน บ้านโนนโพธิ์		249,000	249,000	249,000	249,000	มีน้ำเพียงพอต่อการอุปโภคบริโภค	มีน้ำเพียงพอต่อการอุปโภคบริโภค	กองช่าง
8	ติดตั้งแผงโซลาร์เซลล์ ระบบประปาหมู่บ้าน โพนทอง	เพื่อให้ประชาชนมีน้ำเพียงพอสำหรับอุปโภคบริโภค	ติดตั้งแผงโซลาร์เซลล์ ระบบประปาหมู่บ้าน บ้านโนนโพธิ์		265,000	265,000	265,000	265,000	มีน้ำเพียงพอต่อการอุปโภคบริโภค	มีน้ำเพียงพอต่อการอุปโภคบริโภค	กองช่าง
9	ก่อสร้างระบบประปาหมู่บ้าน บ้านโพหนอง (คุ้มเก่า)	เพื่อให้ประชาชนมีน้ำเพียงพอสำหรับอุปโภคบริโภค	ก่อสร้างท่อถึงขนาดความจุ 10.00 ลบ.ม. ถึงไฟเบอร์กลาส ความจุขนาด 2.5 ลบ.ม. ชุดเจาะบ่อบาดาล ขนาด 6 นิ้ว ความลึกไม่น้อยกว่า 150 เมตร ปริมาณน้ำไม่น้อยกว่า 3.00 ลบ.ม./ชม.		498,000	498,000	498,000	498,000	มีน้ำเพียงพอต่อการอุปโภคบริโภค	มีน้ำเพียงพอต่อการอุปโภคบริโภค	กองช่าง

ที่	โครงการ	วัตถุประสงค์	เป้าหมาย (ผลผลิตของโครงการ)	งบประมาณและที่ผ่านมา				ตัวชี้วัด (KPI)	ผลที่คาดว่าจะได้รับ	หน่วยงาน ที่รับผิดชอบหลัก
				2566	2567	2568	2569			
10	ติดตั้งระบบประปาหมู่บ้านด้วยพลังงานแสงอาทิตย์ บ้านโสกเชือก ม.10 (บ้านยายหนึ่ง)	เพื่อให้ประชาชนมีน้ำเพียงพอสำหรับอุปโภคบริโภค	ติดตั้งแผงโซลาร์เซลล์ระบบประปาหมู่บ้าน โสกเชือกหมู่ที่ 10	265,000	265,000	265,000	265,000	265,000	มีน้ำเพียงพอต่อการอุปโภคบริโภค	กองช่าง
11	ติดตั้งระบบประปาหมู่บ้านด้วยพลังงานแสงอาทิตย์ บ้านโสกเชือก ม.10 (บริเวณวัด)	เพื่อให้ประชาชนมีน้ำเพียงพอสำหรับอุปโภคบริโภค	ติดตั้งแผงโซลาร์เซลล์ระบบประปาหมู่บ้าน โสกเชือกหมู่ที่ 10	265,000	265,000	265,000	265,000	265,000	มีน้ำเพียงพอต่อการอุปโภคบริโภค	กองช่าง
12	ติดตั้งระบบประปาหมู่บ้านด้วยพลังงานแสงอาทิตย์ บ้านโสกเชือก ม.10 (คุ่มน้อย)	เพื่อให้ประชาชนมีน้ำเพียงพอสำหรับอุปโภคบริโภค	ติดตั้งแผงโซลาร์เซลล์ระบบประปาหมู่บ้าน โสกเชือกหมู่ที่ 10	265,000	265,000	265,000	265,000	265,000	มีน้ำเพียงพอต่อการอุปโภคบริโภค	กองช่าง
13	ปรับปรุงระบบประปาหมู่บ้าน บ้านโสกเชือก ม.10 (คุ่มน้อย)	เพื่อให้ประชาชนมีน้ำเพียงพอสำหรับอุปโภคบริโภค	เปลี่ยนวัสดุรองพื้นถึงเปลี่ยนถังเพอร์กลาสขนาดความจุ 2.50 ลบ.ม จำนวน 4 ถัง	265,000	265,000	265,000	265,000	265,000	มีน้ำเพียงพอต่อการอุปโภคบริโภค	กองช่าง

ที่	โครงการ	วัตถุประสงค์	เป้าหมาย (ผลผลิตของโครงการ)	งบประมาณและที่ผ่านมา					ตัวชี้วัด (KPI)	ผลที่คาดว่าจะได้รับ	หน่วยงาน ที่ รับผิดชอบ หลัก
				2566	2567	2568	2569	2570			
14	โครงการก่อสร้างระบบประปาขนาดใหญ่น้ำประปาอัตรผลิตน้ำประปาอัตรผลิต ขนาด 20 ลูกบาศก์เมตร / ชั่วโมง ตามบัญชีนวัตกรรมไทย รหัส 01020009 รongรับ 300-700 คริวเรือน (จุดบ้านโนนสมบูรณ์)	เพื่อให้ประชาชนมีน้ำเพียงพอสำหรับอุปโภคบริโภค	ก่อสร้างระบบประปาขนาดใหญ่น้ำประปาพร้อมถังผลิตน้ำประปาอัตโนมัติ กำลังผลิต ขนาด 20 ลูกบาศก์เมตร / ชั่วโมง ตามบัญชีนวัตกรรมไทย รหัส 01020009 รongรับ 300-700 คริวเรือน	9,900,000	9,900,000	9,900,000	9,900,000	9,900,000	มีน้ำเพียงพอต่อการอุปโภคบริโภค	กองช่าง	
15	โครงการชุดลอกสระน้ำสาธารณะ ประยชน์ ม.4 (บริหารหลัง อบต.)	เพื่อชุดลอกสระน้ำสาธารณะในการอุปโภค บริโภค	ชุดลอกสระน้ำสาธารณะ	5,000,000	5,000,000	5,000,000	5,000,000	5,000,000	ประชาชนมีน้ำอุปโภคบริโภคในฤดูแล้งและใช้ใน การเกษตร	กองช่าง	

ที่	โครงการ	วัตถุประสงค์	เป้าหมาย (ผลผลิตของโครงการ)	งบประมาณและที่ผ่านมา					ตัวชี้วัด (KPI)	ผลที่คาดว่าจะได้รับ	หน่วยงาน ที่รับผิดชอบ หลัก
				2566	2567	2568	2569	2570			
16	โครงการขุดลอกสระน้ำสาธารณะ ประโยชน์ บ้านโนนสมบูรณ์	เพื่อขุดลอกสระน้ำสาธารณะในการอุปโภค บริโภค	ขุดลอกสระน้ำสาธารณะ	3,000,000	3,000,000	3,000,000	3,000,000	3,000,000	ขุดลอกสระน้ำสาธารณะ	ประชาชน มีน้ำ อุปโภค บริโภคใน ฤดูแล้ง และใช้ใน การเกษตร	กองช่าง
17	โครงการขุดลอกสระน้ำสาธารณะประโยชน์ สถานีทดลองและฝึกอบรมเกษตรกร (มข.)	เพื่อให้ประชาชนมีน้ำเพียงพอสำหรับอุปโภคบริโภค	ขุดลอกสระน้ำสาธารณะ	1,000,000	1,000,000	1,000,000	1,000,000	1,000,000	ขุดลอกสระน้ำสาธารณะ	ประชาชน มีน้ำ อุปโภค บริโภคใน ฤดูแล้ง และใช้ใน การเกษตร	กองช่าง

ที่	โครงการ	วัตถุประสงค์	เป้าหมาย (ผลผลิตของโครงการ)	งบประมาณและที่ผ่านมา					ตัวชี้วัด (KPI)	ผลที่คาดว่าจะได้รับ	หน่วยงาน ที่ รับผิดชอบ หลัก
				2566	2567	2568	2569	2570			
18	โครงการก่อสร้างระบบ ประปาแบบบาดาล พร้อมถังผลิตน้ำประปา อัตโนมัติ กำลังผลิต ขนาด 20 ลูกบาศก์เมตร / ชั่วโมง ตามบัญชี นวัตกรรมไทย รหัส 01020009 รongรับ 300-700 คริวเรือน (จุดบ้านโพธิ์สัย)	เพื่อให้ประชาชนมีน้ำ เพียงพอสำหรับ อุปโภคบริโภค	ก่อสร้างระบบประปา แบบบาดาล พร้อมถัง ผลิตน้ำประปาอัตโนมัติ กำลังผลิต ขนาด 20 ลูก บาศก์เมตร / ชั่วโมง ตามบัญชีนวัตกรรมไทย รหัส 01020009 รongรับ 300-700 คริวเรือน	9,900,000	9,900,000	9,900,000	9,900,000	2570	มีน้ำเพียงพอ ต่อการ อุปโภค บริโภค	กองช่าง	
19	โครงการก่อสร้างระบบ ประปาขนาดใหญ่แบบ ฝักดิน พร้อมถังผลิต น้ำประปาอัตโนมัติ กำลังผลิต ขนาด 20 ลูกบาศก์เมตร / ชั่วโมง ตามบัญชีนวัตกรรมไทย รหัส 01020009 รongรับ 300-700 คริวเรือน (จุดบ้านโนนโพธิ์)	เพื่อให้ประชาชนมีน้ำ เพียงพอสำหรับ อุปโภคบริโภค	ก่อสร้างระบบประปา ขนาดใหญ่แบบฝักดิน พร้อมถังผลิตน้ำประปา อัตโนมัติ กำลังผลิต ขนาด 20 ลูกบาศก์เมตร / ชั่วโมง ตามบัญชี นวัตกรรมไทย รหัส 01020009 รongรับ 300- 700 คริวเรือน	9,900,000	9,900,000	9,900,000	9,900,000	มีน้ำเพียงพอ การอุปโภค บริโภค	มีน้ำเพียงพอ ต่อการ อุปโภค บริโภค	กองช่าง	

รายละเอียดโครงการพัฒนา

แผนพัฒนาท้องถิ่น (พ.ศ.2566 - 2570)

(เพิ่มเติม / เปลี่ยนแปลง/แก้ไข ฉ.7)

องค์การบริหารส่วนตำบลโพธิ์สัย อำเภอศรีสมเด็จ จังหวัดร้อยเอ็ด

ก. ยุทธศาสตร์ชาติ 20 ปี ยุทธศาสตร์ที่ 2 การสร้างความสามารถในการแข่งขัน

ข. แผนพัฒนาเศรษฐกิจและสังคมแห่งชาติ ฉบับที่ 13 หมวดหมายที่ 8

ค. Sustainable Development Goals: SDGs เป้าหมายที่ 10 เมืองที่มีพื้นที่และเมืองอัจฉริยะที่น่าอยู่ .ปลอดภัย เติบโตได้อย่างยั่งยืน

ง. ยุทธศาสตร์จังหวัดร้อยเอ็ด ยุทธศาสตร์ที่ 1 พัฒนาโครงสร้างพื้นฐาน

จ. ยุทธศาสตร์การพัฒนาขององค์กรปกครองส่วนท้องถิ่นในเขตจังหวัดร้อยเอ็ด ยุทธศาสตร์ที่ 2

1. ยุทธศาสตร์ พัฒนาระบบโครงสร้างพื้นฐานและสิ่งอำนวยความสะดวกให้ได้มาตรฐาน

1.1 กลยุทธ์พัฒนาด้านผังเมือง การควบคุมอาคาร กำจัดขยะมูลฝอย สิ่งปฏิกูล น้ำเสีย การป้องกันบรรเทาสาธารณภัยและการจราจร

(1) แผนงาน อุตสาหกรรมและการโยธา

(2) งานก่อสร้าง

ที่	โครงการ	วัตถุประสงค์	เป้าหมาย (ผลผลิตของโครงการ)	งบประมาณและที่ผ่านมา			ตัวชี้วัด (KPI)	ผลที่คาดว่าจะได้รับ	หน่วยงาน ที่ รับผิดชอบ หลัก	
				2566	2567	2568				2569
1	พัฒนาบริเวณประตูทางเข้า ศูนย์พัฒนาเด็กเล็กโพธิ์สัย 1	เพื่อก่อสร้างโดมหน้าบริเวณประตูทางเข้า ศูนย์พัฒนาเด็กเล็กโพธิ์สัย 1	โดมหน้าบริเวณประตูทางเข้า ศูนย์พัฒนาเด็กเล็กโพธิ์สัย 1	400,000	400,000	400,000	2569	2570	โดมหน้าบริเวณประตูทางเข้า ศูนย์พัฒนาเด็กเล็กโพธิ์สัย 1	กองช่าง

ที่	โครงการ	วัตถุประสงค์	เป้าหมาย (ผลผลิตของโครงการ)	งบประมาณและที่ผ่านมา				ตัวชี้วัด (KPI)	ผลที่คาดว่าจะได้รับ	หน่วยงาน ที่รับผิดชอบ หลัก
				2566	2567	2568	2569			
2	โครงการพัฒนา ศูนย์พัฒนา เด็กเล็กโพธิ์สัย 2	เพื่อก่อสร้างโดม หน้าบริเวณประตู ทางเข้า ศูนย์พัฒนา เด็กเล็กโพธิ์สัย 2	โดมหน้าบริเวณประตู ทางเข้า ศูนย์พัฒนา เด็กเล็กโพธิ์สัย 2			800,000	800,000		โดมหน้า บริเวณประตู ทางเข้า ศูนย์ พัฒนาเด็ก เล็กโพธิ์สัย 2	กองช่าง
3	โครงการก่อสร้าง ห้องน้ำสาธารณะข้าง สนามฟุตบอล อบต. โพธิ์สัย	เพื่อบริการ ประชาชน	ปริมาณงาน ห้องน้ำ สาธารณะจำนวน 6 ห้อง ชาย 3 ห้อง หญิง 3 ห้อง พื้นที่ใช้ สอยไม่น้อยกว่า 28 ตารางเมตร		468,000	468,000	468,000		มีห้องน้ำ บริการ ประชาชน	กองช่าง
4	โครงการก่อสร้างปรั มพิธีบริเวณสนาม ฟุตบอล	เพื่อก่อสร้างปรั มพิธี บริเวณสนาม ฟุตบอล	ปรัมพิธีบริเวณสนาม ฟุตบอล		500,000	500,000	500,000		ปรัมพิธี บริเวณสนาม ฟุตบอล	กองช่าง

ที่	โครงการ	วัตถุประสงค์	เป้าหมาย (ผลผลิตของโครงการ)	งบประมาณและที่ผ่านมา				ตัวชี้วัด (KPI)	ผลที่คาดว่าจะได้รับ	หน่วยงาน ที่รับผิดชอบหลัก
				2566	2567	2568	2569			
5	โครงการก่อสร้างถนนคอนกรีตเสริมเหล็กสายทางศูนย์กู้ชีพ อบต.โพธิ์สัย ถึงสนามฟุตบอล	เพื่อให้ประชาชนมีถนนใช้ในการคมนาคมได้สะดวก รวดเร็ว	กว้าง 4.00 เมตร ยาว 147.00 เมตร ทน 0.15 เมตร หรือคิดเป็นพื้นที่ผิวจราจรไม่น้อยกว่า 588 ตารางเมตร	411,000	411,000	2568	2569	2570	ประชาชนมีความสะดวกในการคมนาคมร้อยละ 70	กองช่าง
6	ปรับปรุงรanganน้ำฝนรอบอาคารศูนย์พัฒนาเด็กเล็กโพธิ์สัย 1	เพื่อปรับปรุงรanganน้ำฝนรอบอาคารศูนย์พัฒนาเด็กเล็กโพธิ์สัย 1	ปรับปรุงรanganน้ำฝนรอบอาคารศูนย์พัฒนาเด็กเล็กโพธิ์สัย 1	100,000	100,000	100,000	100,000		ปรับปรุงรanganน้ำฝนรอบอาคารศูนย์พัฒนาเด็กเล็กโพธิ์สัย 1	กองช่าง
7	โครงการก่อสร้างโดมสนามเด็กเล่นศูนย์พัฒนาเด็กเล็กโพธิ์สัย 1	เพื่อก่อสร้างโดมสนามเด็กเล่นศูนย์พัฒนาเด็กเล็กโพธิ์สัย 1	ก่อสร้างโดมสนามเด็กเล่นศูนย์พัฒนาเด็กเล็กโพธิ์สัย 1	250,000	250,000	250,000	250,000		ก่อสร้างโดมสนามเด็กเล่นศูนย์พัฒนาเด็กเล็กโพธิ์สัย 1	กองช่าง

ที่	โครงการ	วัตถุประสงค์	เป้าหมาย (ผลผลิตของโครงการ)	งบประมาณและที่ผ่านมา					ตัวชี้วัด (KPI)	ผลที่คาดว่าจะได้รับ	หน่วยงาน ที่รับผิดชอบหลัก
				2566	2567	2568	2569	2570			
8	โครงการก่อสร้างโรงจอดรถผู้มาติดต่อราชการ	เพื่อให้บริการประชาชนผู้มาติดต่อราชการ	กว้าง 7.00 เมตร ยาว 24.50 เมตร			450,000	450,000		โรงจอดรถผู้มาติดต่อราชการ	กองช่าง	
9	ปรับปรุงเปลี่ยนหลังคาสำนักงานอาคารอบต..	เพื่อปรับปรุงเปลี่ยนหลังคาสำนักงานอาคาร	ปรับปรุงเปลี่ยนหลังคาสำนักงานอาคาร			500,000	500,000		ปรับปรุงเปลี่ยนหลังคาสำนักงานอาคาร อบต.	กองช่าง	
10	ปรับปรุงทางขึ้นอาคารสำนักงาน	เพื่อปรับปรุงทางขึ้นอาคารสำนักงานใหม่ความปลอดภัย	ปรับปรุงทางขึ้นอาคารสำนักงานใหม่			50,000	50,000		ปรับปรุงทางขึ้นทางขึ้นอาคารสำนักงานใหม่ความปลอดภัย	กองช่าง	

บัญชีครุภัณฑ์
แผนพัฒนาท้องถิ่น (พ.ศ.2566 - 2570)
(เพิ่มเติม/เปลี่ยนแปลง ฉ.7)
องค์การบริหารส่วนตำบลโพธิ์สัย
อำเภอศรีสมเด็จ จังหวัดร้อยเอ็ด



บัญชีครุภัณฑ์
แผนพัฒนาท้องถิ่น (พ.ศ.2566 - 2570)
(เพิ่มเติม /เปลี่ยนแปลง ฉ.7)
องค์การบริหารส่วนตำบลโพธิ์สัย อำเภอศรีสมเด็จ จังหวัดร้อยเอ็ด

ที่	แผนงาน	หมวด	ประเภท	เป้าหมาย (ผลผลิตของครุภัณฑ์)	งบประมาณและที่ผ่านมา				หน่วยงาน รับผิดชอบหลัก	
					2566	2567	2568	2569		
1	การศึกษา	ค่าครุภัณฑ์	ครุภัณฑ์สำนักงาน	ตู้เหล็กเก็บเอกสาร จำนวน 2 หลัง			13,200	2569	2570	กองการศึกษา
2	การศึกษา	ค่าครุภัณฑ์	ครุภัณฑ์สำนักงาน	ตู้เหล็กเก็บเอกสารบ้านเรือน จำนวน 4 หลัง			26,400			กองการศึกษา
3	การศึกษา	ค่าครุภัณฑ์	ครุภัณฑ์สำนักงาน	เครื่องปรับอากาศ ขนาด 32,000 BTU จำนวน 3 เครื่อง			129,000	129,000		กองการศึกษา
4	การศึกษา	ค่าครุภัณฑ์	ครุภัณฑ์สำนักงาน	เครื่องปรับอากาศ ขนาด 24,000 BTU จำนวน 2 เครื่อง			74,000	74,000		กองการศึกษา
5	การศึกษา	ค่าครุภัณฑ์	ครุภัณฑ์งานบ้านงานครัว	เครื่องซักผ้า จำนวน 2 เครื่อง			30,000	30,000		กองการศึกษา
6	การศึกษา	ค่าครุภัณฑ์	ครุภัณฑ์สำนักงาน	เก้าอี้เหล็ก จำนวน 4 ตัว			10,000	10,000		กองการศึกษา
7	สำนักงานปลัด	ค่าครุภัณฑ์	ครุภัณฑ์คอมพิวเตอร์	เครื่องปริ้นเตอร์ ขนาด A3 จำนวน 1 เครื่อง			8,000	8,000		สำนักงานปลัด



บัญชีครุภัณฑ์
แผนพัฒนาท้องถิ่น (พ.ศ.2566 - 2570)
(เพิ่มเติม /เปลี่ยนแปลง ฉ.7)
องค์การบริหารส่วนตำบลโพธิ์สัย อำเภอศรีสมเด็จ จังหวัดร้อยเอ็ด

ที่	แผนงาน	หมวด	ประเภท	เป้าหมาย (ผลผลิตของครุภัณฑ์)	งบประมาณและที่ผ่านมา					หน่วยงาน ที่รับผิดชอบหลัก
					2566	2567	2568	2569	2570	
8	สำนักงานปลัด	ค่าครุภัณฑ์	ครุภัณฑ์สำนักงาน	ผู้เหล็กเก็บเอกสารบ้านเรือน จำนวน 1 หลัง			6,600	6,600		สำนักงานปลัด
9	สำนักงานปลัด	ค่าครุภัณฑ์	ครุภัณฑ์สำนักงาน	เครื่องปรับอากาศ ขนาด 24,000 BTU จำนวน 1 เครื่อง			37,000	37,000		สำนักงานปลัด
10	สำนักงานปลัด	ค่าครุภัณฑ์	ครุภัณฑ์สำนักงาน	เก้าอี้เบาะนวม 10 ตัว			35,000	35,000		สำนักงานปลัด
11	สำนักงานปลัด	ค่าครุภัณฑ์	ครุภัณฑ์สำนักงาน	เก้าอี้พนักคอย (สำหรับผู้มาติดต่อราชการ)			30,000	30,000		สำนักงานปลัด
12	การศึกษา	ค่าครุภัณฑ์	ครุภัณฑ์งานบ้านงานครัว	ตู้เย็น จำนวน 1 เครื่อง (ศพต1)			7000	7000		กองการศึกษา
13	กองคลัง	ค่าครุภัณฑ์	ครุภัณฑ์สำนักงาน	เครื่องปรับอากาศ ขนาด 32,000 BTU จำนวน 2 เครื่อง			86,000	86,000		กองคลัง
14	กองคลัง	ค่าครุภัณฑ์	ครุภัณฑ์สำนักงาน	ตู้เหล็กเก็บเอกสาร จำนวน 2 หลัง			13,200	13,200		กองคลัง



บัญชีครุภัณฑ์

แผนพัฒนาท้องถิ่น (พ.ศ.2566 - 2570)

(เพิ่มเติม /เปลี่ยนแปลง ฉ.7)

องค์การบริหารส่วนตำบลโพธิ์ชัย อำเภอศรีสมเด็จ จังหวัดร้อยเอ็ด

ที่	แผนงาน	หมวด	ประเภท	เป้าหมาย (ผลผลิตของครุภัณฑ์)	งบประมาณและที่ผ่านมา					หน่วยงาน ที่รับผิดชอบหลัก สำนักงานปลัด
					2566	2567	2568	2569	2570	
15	สำนักงานปลัด	ค่าครุภัณฑ์	ครุภัณฑ์สำนักงาน	โต๊ะสแตนเลส (พับได้) 10 ตัว			60,000	60,000		
16	กองช่าง	ค่าครุภัณฑ์	ครุภัณฑ์สำนักงาน	ตู้เหล็กเก็บเอกสารบ้านเลื่อน จำนวน 1 หลัง			6,600	6,600		กองช่าง
17	การศึกษา	ค่าครุภัณฑ์	ครุภัณฑ์งานบ้านงานครัว	เครื่องทำน้ำอุ่น จำนวน 4 เครื่อง (ศพด.1.ศพด. 2)			48,000	48,000		กองการศึกษา



รายละเอียดโครงการประสานแผน
แผนพัฒนาท้องถิ่น (พ.ศ.2566 - 2570)
(เพิ่มเติม/เปลี่ยนแปลง ฉ.7)
องค์การบริหารส่วนตำบลโพธิ์สัย
อำเภอศรีสมเด็จ จังหวัดร้อยเอ็ด

**รายละเอียดโครงการพัฒนา
แผนพัฒนาท้องถิ่น (พ.ศ.2566 - 2570)
(เพิ่มเติม/เปลี่ยนแปลง ฉ.7)**

สำหรับประสานโครงการพัฒนาองค์การบริหารส่วนจังหวัดร้อยเอ็ด

ก. ยุทธศาสตร์ชาติ 20 ปี ยุทธศาสตร์ที่ 2 การสร้างความสามารถในการแข่งขันการ การบริการ การท่องเที่ยว

ข. แผนพัฒนาเศรษฐกิจและสังคมแห่งชาติ ฉบับที่ 13 หมวดหมายที่ 8

ค. Sustainable Development Goals: SDGs เป้าหมายที่ ไทยมีพื้นที่และเมืองอัจฉริยะที่น่าอยู่ ปลอดภัย เด็ดขาดได้อย่างยั่งยืน

ง. ยุทธศาสตร์จังหวัดร้อยเอ็ด ยุทธศาสตร์ที่ 1 พัฒนาโครงสร้างพื้นฐาน

จ. ยุทธศาสตร์การพัฒนาขององค์กรปกครองส่วนท้องถิ่นในเขตจังหวัดร้อยเอ็ด ยุทธศาสตร์ที่ 2

1. ยุทธศาสตร์ พัฒนาระบบโครงสร้างพื้นฐานและสิ่งอำนวยความสะดวกให้ได้มาตรฐาน

1.1 กลยุทธ์พัฒนาระบบโครงสร้างพื้นฐานและสิ่งอำนวยความสะดวกให้ได้มาตรฐาน

(1) แผนงาน อุตสาหกรรมและการโยธา

(2) งานก่อสร้าง

ที่	โครงการ	วัตถุประสงค์	เป้าหมาย (ผลผลิตของโครงการ)	งบประมาณและที่ผ่านมา				ตัวชี้วัด (KPI)	ผลที่คาดว่าจะได้รับ	หน่วยงาน ที่รับผิดชอบ หลัก
				2566	2567	2568	2569			
1	โครงการก่อสร้างถนนคอนกรีตเสริมเหล็กสายทางจากถนนทางหลวงแผ่นดินหมายเลข 23 ไปบ้านโนนสมบูรณ์ หมู่ที่ 2 ตำบลโพธิ์สัย อำเภอศรีสมเด็จ จังหวัดร้อยเอ็ด	เพื่อให้ประชาชนมีถนนใช้คมนาคมได้สะดวก รวดเร็ว	ระยะทาง 1,770 กว้าง 5 เมตร ทน 0.15 ซม. ลูกโหล่ทางกว้าง 0.05 คัดเป็นพื้นที่ไม่น้อยกว่า 8,850 ตารางเมตร	6,301,000	6,301,000	6,301,000	6,301,000	2570	ประชาชนมีถนนใช้ใน การคมนาคมได้ สะดวก รวดเร็ว	กองช่าง / อบจ. ร้อยเอ็ด

ที่	โครงการ	วัตถุประสงค์	เป้าหมาย (ผลผลิตของโครงการ)	งบประมาณและที่ผ่านมา				ตัวชี้วัด (KPI)	ผลที่คาดว่าจะ จะได้รับ	หน่วยงาน ที่รับผิดชอบ หลัก						
				2566	2567	2568	2569				2570					
2	โครงการซ่อมสร้างผิว ทางแอสฟัลต์คอนกรีต จากทางหลวงแผ่นดิน หมายเลข 2387 - บ้านโนนทอง(คุ้มเก่า) หมู่ที่ 9 ตำบลโพธิ์ชัย อำเภอศรีสมเด็จ จังหวัดร้อยเอ็ด	เพื่อให้ประชาชนมี ถนนที่ใช้ในการ คมนาคมได้สะดวก รวดเร็ว	ระยะทาง 2,685 เมตร กว้าง 5 เมตร หนา 0.04 เมตร	2566	4,880,000	2567	4,880,000	2568	4,880,000	2569	4,880,000	2570	4,880,000	ตำบลโพธิ์ชัยมี ถนนสำหรับ คมนาคมได้ อย่างสะดวก ร้อยละ 70 ขึ้นไป	ประชาชนมี ถนนใช้ใน การคมนาคม ได้สะดวก รวดเร็ว	กองช่าง / อบจ. ร้อยเอ็ด

ที่	โครงการ	วัตถุประสงค์	เป้าหมาย (ผลผลิตของโครงการ)	งบประมาณและที่ผ่านมา					ตัวชี้วัด (KPI)	ผลที่คาดว่าจะ จะได้รับ	หน่วยงาน ที่รับผิดชอบ หลัก
				2566	2567	2568	2569	2570			
3	โครงการปรับปรุง ถนนลาดยาง ผิว ASPHALTIC CONCRETE สายทาง แยกทางหลวงหมายเลข 2387 ตำบลโพธิ์สัย อำเภอศรีสมเด็จ - เขต เทศบาลตำบลบ่อการ อำเภอเมือง จังหวัดร้อยเอ็ด	เพื่อให้ประชาชนมี ถนนใช้ในการ คมนาคมได้สะดวก รวดเร็ว	ระยะทาง 3,000 เมตร กว้าง 5 เมตร หนา 0.04 เมตร	5,000,000	5,000,000	5,000,000	5,000,000	2570	ค่ามลพิษสัม ถนสำหรับ คมนาคมได้ อย่างสะดวก ร้อยละ 70 ขึ้นไป	ประชาชนมี ถนนใช้ใน การคมนาคม ได้สะดวก รวดเร็ว	กองช่าง / อบจ. ร้อยเอ็ด

ภาคผนวก



ประกาศองค์การบริหารส่วนตำบลโพธิ์สัย
เรื่อง ประกาศใช้แผนพัฒนาท้องถิ่น (ปี ๒๕๖๖ - ๒๕๗๐)
(เพิ่มเติม/เปลี่ยนแปลง/แก้ไข ฉบับที่ ๗)

ตามที่องค์การบริหารส่วนตำบลโพธิ์สัย ได้ดำเนินการทบทวนแผนพัฒนาท้องถิ่น พ.ศ.๒๕๖๖-๒๕๗๐ เพื่อให้มีความสอดคล้องและเชื่อมโยงกับแผนพัฒนาจังหวัด แผนพัฒนากลุ่มจังหวัด รวมทั้งแผนปฏิบัติราชการประจำจังหวัด และแผนปฏิบัติราชการประจำปีกลุ่มจังหวัด เพื่อการบูรณาการ แผนงานโครงการกิจกรรม และงบประมาณในพื้นที่ได้อย่างมีประสิทธิภาพขององค์การบริหารส่วนตำบล โพธิ์สัย และสภาองค์การบริหารส่วนตำบลโพธิ์สัย ได้พิจารณาอนุมัติแผนพัฒนาท้องถิ่น พ.ศ.๒๕๖๖-๒๕๗๐ (เพิ่มเติม/เปลี่ยนแปลง ฉบับที่ ๗) ในคราวประชุมสภาสามัญวิสามัญ สมัยที่ ๑ ประจำปี ๒๕๖๗ เมื่อวันที่ ๑๐ เมษายน ๒๕๖๗ แล้วนั้น

เพื่อให้การปฏิบัติงานขององค์การบริหารส่วนตำบลโพธิ์สัย เป็นไปด้วยความเรียบร้อยและ ถูกต้องตามระเบียบกระทรวงมหาดไทยว่าด้วยการจัดทำแผนพัฒนาขององค์กรปกครองส่วนท้องถิ่น พ.ศ.๒๕๔๘ แก้ไขเพิ่มเติมจนถึงฉบับที่ ๓ พ.ศ.๒๕๖๑ องค์การบริหารส่วนตำบลโพธิ์สัย ประกาศใช้ แผนพัฒนาท้องถิ่น พ.ศ.๒๕๖๖ - ๒๕๗๐ (เพิ่มเติม/เปลี่ยนแปลง ฉบับที่ ๗) ตั้งแต่บัดนี้เป็นต้นไป

จึงประกาศมาให้ทราบโดยทั่วกัน

ประกาศ ณ วันที่ ๑๐ เดือน เมษายน พ.ศ.๒๕๖๗

พันโท

(สังคม แสนวัง)

นายกองค์การบริหารส่วนตำบลโพธิ์สัย

